

# architectum

MAGAZINE INTERNATIONAL POUR L'ARCHITECTURE TERRE CUITE

# 36

DÉC. 2022

## DANS CE NUMÉRO

Charme traditionnel

Concepts contemporains

Modernité futuriste

architectum.com

  
Wienerberger



## POUR UN AVENIR DE LA CONSTRUCTION DURABLE ET ÉCOLOGIQUE

Les mégatendances telles que le changement climatique, la croissance démographique et l'urbanisation exigent de nouvelles solutions et innovations pour l'avenir de la construction afin que les générations futures bénéficient d'opportunités similaires, voire meilleures, que celles que nous avons aujourd'hui.

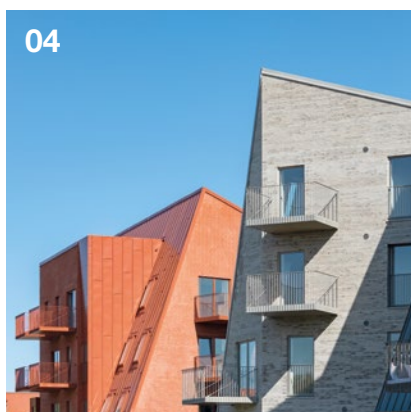
Tant dans le secteur public que privé, les architectes et les maîtres d'ouvrage ambitieux aspirent donc aujourd'hui à combiner des solutions individuelles et esthétiques avec un design innovant, tout en améliorant la qualité de vie des gens grâce à des solutions d'infrastructure et de construction de qualité, durables et circulaires.

Dans cette édition d'architectum, nous mettons en avant des projets privés et publics qui allient les avantages écologiques des matériaux de construction en terre cuite avec les aspects sociaux et l'utilisation partagée de l'architecture durable dans une réalisation

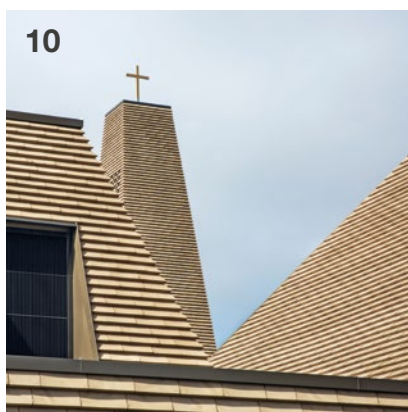
exemplaire. Notamment grâce à la polyvalence des matériaux de construction naturels en terre cuite, il s'agit d'exemples extraordinaires, innovants et uniques de projets de construction résolument tournés vers l'avenir. Dans ces pages, découvrez comment ont vu le jour des bâtiments publics et des projets résidentiels combiant une atmosphère saine et un design exceptionnel, aux avantages de matériaux de construction innovants et durables, grâce à l'utilisation cohérente de matériaux authentiques et naturels. Économes en énergie, insonorisés, agréablement frais en été et confortablement chauds en hiver, ces projets vous montrent comment la qualité des matériaux en terre cuite s'associe à l'esthétique pour inspirer des projets concrets.

Nous vous souhaitons beaucoup de plaisir à la lecture de cette édition !

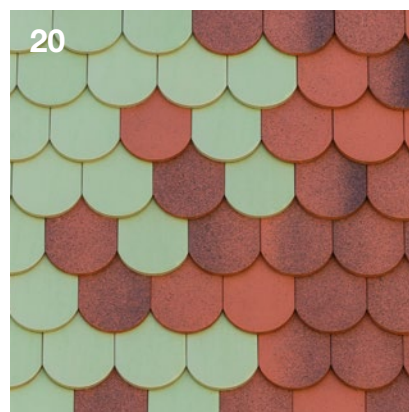
**Heimo Scheuch**  
CEO Wienerberger AG



04



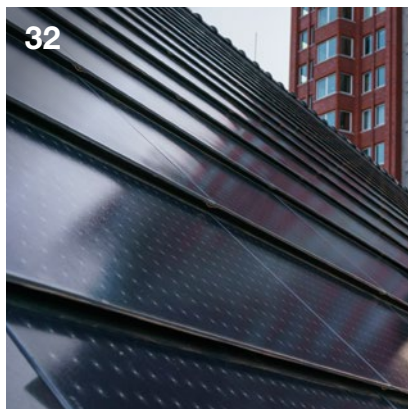
10



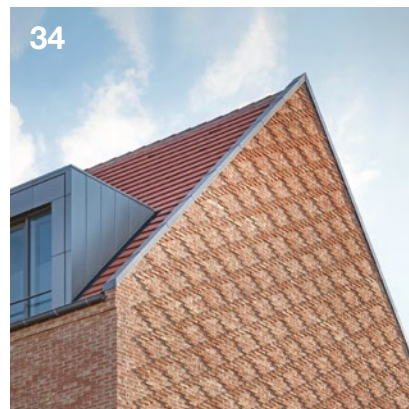
20



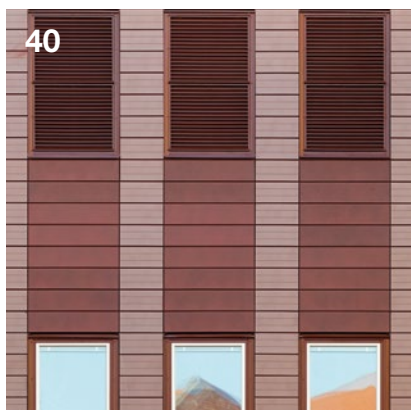
28



32



34



40



42



46

04 **IMITER L'HISTOIRE**, Danemark

10 **LA MAISON DU PEUPLE**, Norvège

16 **HABILLAGE DU BÂTIMENT D'ORIENTATION**, France

20 **ENTRE TRADITION ET MODERNITÉ**, France

22 **SOUS UN MÊME TOIT**, Autriche

26 **IDENTITÉ ET HISTOIRE**, Pays-Bas

28 **DES FAÇADES POUR PLUSIEURS VIES**, Pays-Bas

32 **À LA RENCONTRE DU SOLEIL**, Pays-Bas

34 **PROFIL DE TOIT MARQUANT**, Danemark

40 **UN CHARMANT GÉANT**, Suède

42 **LA MAISON ACCORDÉON**, Slovénie

46 **UNE MAISON D'HABITATION CHARISMATIQUE**, Lituanie

# IMITER L'HISTOIRE

Le cabinet d'architecture CEBRA a prévu de créer un lotissement moderne dans un quartier historique d'Aarhus, au Danemark. Les briques rouges, grises et brunes donnent aux façades des nouveaux immeubles résidentiels un air d'autrefois. Conversation avec l'architecte Mikkel Frost sur les contextes architecturaux et la façon de gérer ce qui a vieilli.



Vue des façades : les nouveaux édifices ont été construits en rouge, marron et gris pour s'aligner sur le contexte historique du quartier en termes de couleur.



→ Pendant longtemps, ils ont recherché des tuiles de toit et de façade qui se complètent à la perfection en termes de couleur. En raison des ressources financières limitées, ils ont dû travailler principalement avec des tuiles standard ; des tuiles sur mesure auraient dépassé le budget.

↘ Le « Island Street District » se situe juste à côté du Jardin botanique de la ville d'Aarhus. Des immeubles résidentiels en brique caractérisent le quartier historique, qui s'est développé au cours du dernier siècle.

## **D**ix maisons de ville avec 136 appartements sur un total de 11 800 mètres carrés en plein cœur d'Aarhus, au Danemark : comment avez-vous abordé un projet de cette envergure ?

Mikkel Frost: Le site est très proche de nos bureaux et de mon domicile, nous avons donc appris à très bien le connaître au fil des années. Je connais la région depuis toujours et cela été un avantage considérable. De plus, j'ai utilisé ce projet pour mes étudiants de Münster afin qu'ils fassent eux-mêmes des propositions. Nous avons analysé le site minutieusement et avons appris à le connaître dans les moindres détails.

### **Sur quels éléments mettez-vous l'accent lors de la planification de zones résidentielles ?**

En tant qu'architectes, nous travaillons avec des contextes allant du climat à la culture, en passant par l'environnement. Pour ce projet, nous avons échantillonné tous les éléments architecturaux possibles de la région. Nous avons étudié les détails des fenêtres, les matériaux et les éléments tels que les escaliers, puis nous avons essayé de transférer toutes nos découvertes dans notre conception afin qu'elle s'intègre parfaitement dans le quartier. Le résultat fait écho à son environnement, même si l'on peut tout à fait se rendre de compte qu'il s'agit d'un bâtiment moderne. C'est ce que les gens apprécient.

### **Selon vous, quelle a été l'inspiration ? Quelle a été l'inspiration pour la conception ?**

Une partie du dossier consistait à introduire un certain nombre de maisons, nous avons donc conçu notre projet autour d'une rue. Le quartier s'appelle « Island Street Quarter » et chaque rue porte le nom d'une île danoise différente. C'est ce fait même qui a été l'inspi-

ration. Nous avons appelé la rue Æbeløgade, « Rue de l'île aux pommes », d'après l'île Æbelø, « L'île aux pommes ».

### **Y a-t-il eu des défis particuliers et si oui, comment ont-ils été surmontés ?**

Oui, il y a eu pas mal d'obstacles et de défis. La planification dans un quartier historique a exigé une grande préparation. Faute d'espace sur le site, nous avons dû placer une partie du matériel dans le Jardin botanique voisin. De plus, conformément à d'autres rues historiques de ce quartier, nous avons dû prévoir une rue extrêmement étroite. Il y a cent ans, lors de la création du quartier, les infrastructures étaient différentes. La planification d'une rue étroite pour répondre à des besoins modernes a représenté un défi. Un autre défi a consisté à intégrer les parkings souterrains. Pendant les travaux de construction, nous avons voulu préserver les grands arbres, ce qui n'est pas habituel au Danemark. La plupart des travailleurs ne savaient pas comment prendre soin des arbres existants. Cela a été tout un défi de les sensibiliser à la nécessité de les préserver.

### **Pourquoi avez-vous choisi d'utiliser de la brique ? Quels sont les avantages de ce matériau ?**

La décision s'est imposée une fois de plus face au contexte. Les nouvelles maisons devaient s'intégrer parfaitement dans le quartier, qui est historiquement tout en briques. Au Danemark, presque tout est construit en brique. En dehors de cela, c'est bien sûr un matériau très résistant avec une très belle patine. Les briques d'argile sont de plus en plus belles à mesure qu'elles vieillissent. En termes de manipulation, elles présentent un énorme avantage : elles sont totalement rouges, donc cela ne se voit pas si l'une d'entre elles se brise. >

## **DONNÉES & FAITS**

### **Nom du projet**

Æbeløen, Aarhus, Danemark

### **Architecture**

CEBRA

### **Maître d'ouvrage**

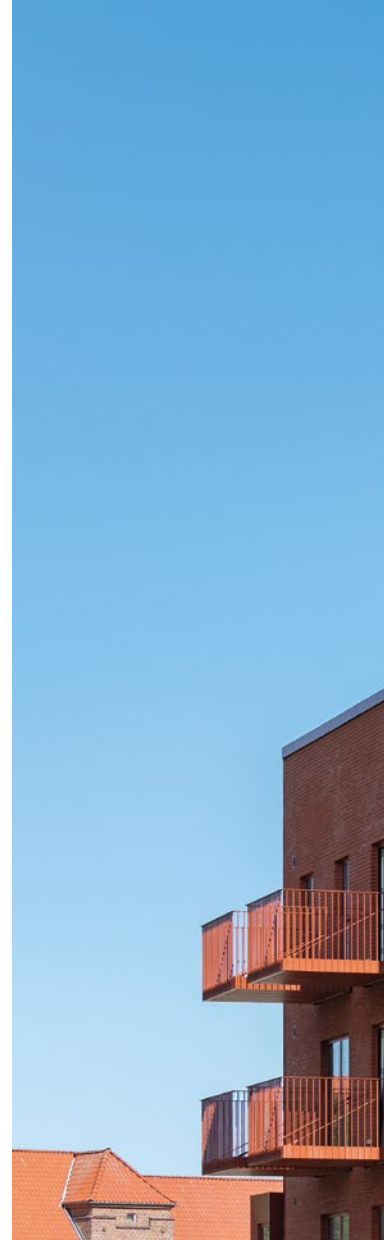
Groupe privé d'investisseurs

### **Produit utilisé**

EW2207 Rød Mørk, EW2412 Strato, EW2166 Sisteron

### **Année de livraison**

2020





© Photos: Mikkel Frost, Kasper Hombæk



Les couleurs des briques ont été soigneusement choisies pour se marier aux autres éléments de la façade, y compris les joints, les encadrements de fenêtres, les toits et les balcons. Fort heureusement, nous possédons une large gamme de couleurs, en particulier les rouges et les bruns classiques.

Søren Henriksen, Architecte et conseiller en construction, Egersund Wienerberger





La brique rouge est la plus proche du style de construction historique : les bâtiments ont acquis une belle patine au fil du temps ou ont été peints individuellement par les propriétaires, mais la couleur d'origine audacieuse est également visible.

### > Quelle histoire se cache derrière le concept de couleurs ?

95 % des maisons historiques du quartier étaient à l'origine en briques rouges. Depuis leur construction il y a cent ans, elles ont été vendues à de nombreuses reprises et chaque nouveau propriétaire aurait pu changer leur apparence. Peut-être ont-ils voulu les peindre en bleu ou en noir. La vraie méthode serait de construire des maisons entièrement rouges et d'attendre que les gens les peignent eux-mêmes. Mais nous avons voulu imiter l'histoire en créant des maisons de différentes couleurs.

Une tâche difficile dans ce contexte a consisté à trouver des couleurs assorties pour la brique et les toits. Nous souhaitons un look uniforme, mais nous ne pouvions pas tout faire sur mesure et spécialement, car nous n'avions pas assez d'argent. Finalement, nous avons choisi les briques Egernsund Wienerberger dans les couleurs rouge, marron et gris sur la façade, combinées avec les toits dans les trois mêmes teintes. Pour plus de détails sur la façade, nous avons utilisé les mêmes couleurs pour les zones d'enduit entre les briques et au-dessus du sol. Cela rend le projet quelque peu spécial.

### Comment faire en sorte que de nouveaux bâtiments s'intègrent dans les quartiers historiques ?

C'est une question d'équilibre et de prudence. Bien sûr, on ne veut pas que le projet devienne anonyme, mais d'un autre côté, on ne souhaite pas qu'il domine le quartier et devienne trop bruyant. C'est un peu comme pour saler la nourriture : il faut trouver la juste dose. Il n'y a pas de recette pour cela, c'est une question de feeling.

### Le projet a été récompensé par la municipalité d'Aarhus ...

Oui, en 2021, il a remporté le prix d'architecture local « Stadsarkitekternes Særpris », le « Prix spécial des architectes urbains ». En outre, le projet a été récompensé par le prix MIPIM. C'est la raison pour laquelle, en ce moment, nous faisons visiter beaucoup de monde.

### Que préférez-vous dans ce projet ?

Ma vue préférée, c'est de l'observer depuis l'autre côté du Jardin botanique. C'est la seule façon qui permet de voir toute la façade de loin. Nous savions dès le début que c'était l'angle le plus important et je pense que nous avons vraiment réussi cette composition en toute beauté. Personnellement, l'un des enseignements de ce projet a été que l'on peut créer quelque chose de très spécial à partir de très, très peu. À l'aide de petits changements, on peut créer quelque chose de spectaculaire et respectueux à la fois. L'architecture scandinave a connu une période de bâtiments très bruyants et emblématiques et je pense que cette tendance est en train de changer. C'est très intéressant de voir qu'il est possible de concevoir un bâtiment emblématique qui s'intègre parfaitement à l'environnement. ■



L'architecture scandinave a connu une période de bâtiments très bruyants et emblématiques et je pense que cette tendance est en train de changer.

Mikkel Frost, Architecte

La façade et le toit du bâtiment recouverts d'une tuile spécialement créée qui, avec son profil particulier, est le gage d'ambiances lumineuses changeantes.



# LA MAISON DU PEUPLE

Faire de l'église un lieu de communauté qui ne soit pas exclusivement dédié à la contemplation sacrée : c'est à la hauteur de cette exigence que la nouvelle église de Vennesla a souhaité se hisser.





Une église polyvalente : ce lieu de culte offre différents espaces aux habitants de la municipalité de Vennesla, dans le sud de la Norvège.

La nouvelle église de Vennesla, dans le sud de la Norvège, veut être une maison du peuple : elle n'est pas seulement la salle principale pour les événements religieux de la région, elle est également utilisée à titre culturel par l'école voisine et pour la vie associative de Vennesla. Le plan ouvert dans le bâtiment de l'église de 1530 m<sup>2</sup> est adapté aux multiples utilisations souhaitées. « C'était passionnant de concevoir une église qui répondait à la fois aux besoins ecclésiastiques et aux besoins quotidiens de la communauté. L'église accueillera la communauté de tous âges et sera un bâtiment important pour la communauté locale », explique Tone Osen, architecte chez LINK arkitektur. Le bâtiment est accueillant et conçu de manière à pouvoir être facilement utilisé par la congrégation et par les employés, même lorsque l'église est en activité. >

## DONNÉES & FAITS

### Nom du projet

La nouvelle église de Vennesla, Vennesla, Norvège

### Architecture

LINK arkitektur

### Maître d'ouvrage

Vennesla kirkelige fellesråd

### Produit utilisé

URBAN Frederiksberg LINK

### Année de livraison

2022

© Photo : Wienerberger AS

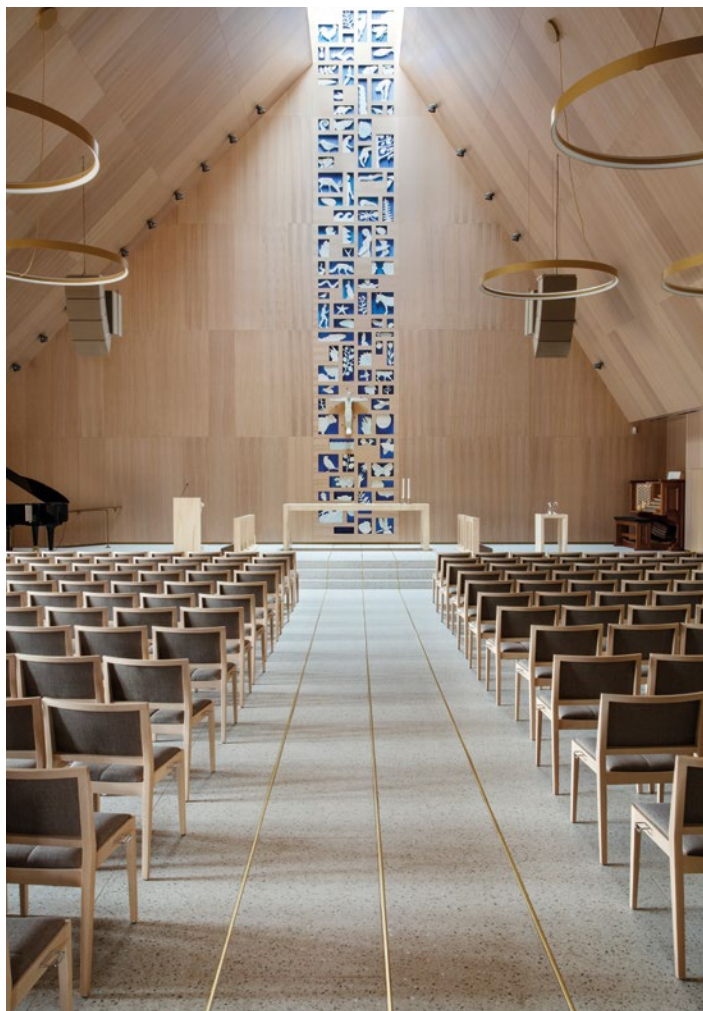
### > UNE BRIQUE DE FAÇADE SPÉCIALEMENT CRÉÉE

La façade de l'église devait refléter le caractère vénérable de l'édifice, tout en étant durable et facile d'entretien. LINK Arkitektur a passé beaucoup de temps à chercher la bonne brique de façade et s'est fait envoyer de nombreux échantillons. « Nous voulions un moule en fonte pleine pour l'église et avons choisi une brique de parement légère pour le toit et les murs », affirme Tone Osen à propos du choix de la façade en brique. Le moule en fonte pleine de l'église exigeait un onglet étroit pour des transitions homogènes à tous les coins et bords extérieurs, mais aussi entre le toit et les murs. Cette architecture spécifique nécessitait le plus haut niveau de précision lors de l'assemblage et avait des profils de briques très particuliers. Parmi les exemples de briques, le choix

s'est porté sur la version URBAN, mais celle-ci devait également être adaptée aux besoins particuliers des architectes dans le processus de production. Wienerberger a tenu compte de ces exigences élevées et les a mises en œuvre. Le résultat : un panneau de façade spécialement conçu avec un relief qui permet aux façades en briques de l'église de se métamorphoser au fil des saisons et sous différents ensoleillements. Grâce à la sous-structure spéciale, chaque brique peut être facilement remplacée. Cela garantit une durabilité maximale d'une part en termes de facilité d'entretien et d'autre part en matière de réutilisation à long terme et de recyclabilité des briques. « L'accent a été mis sur un bâtiment socialement, économiquement et écologiquement durable », concluent les architectes. ▣

▣ La brique claire peut être facilement remplacée ; les critères les plus importants lors du choix étaient le développement durable et le faible entretien.

▾ Dans l'église, un équilibre a été créé entre l'expression sacrée et sculpturale.





L'édifice sacré prend une dimension humaine : l'intérieur comprend suffisamment d'espace pour diverses activités ecclésiastiques et quotidiennes.

# HABILLAGE DU BÂTIMENT D'ORIENTATION

Le bâtiment le plus moderne de Xertigny, petite commune de l'est de la France, est une maison de retraite. Les besoins des habitants se reflètent dans l'architecture, le choix des matériaux et le balisage.

La paisible ville de Xertigny se situe à environ deux heures de route de Strasbourg. La maison de retraite médicalisée moderne « Saint André » y a été récemment ouverte, spécialement conçue pour les personnes atteintes de la maladie d'Alzheimer et de démence. L'accessibilité et la facilité d'orientation étaient des exigences clés pour ce nouvel établissement. Le bâtiment est conçu autour d'une « place de village » centrale qui garantit un repérage aisé et même si le site a dû s'adapter à des dénivelés allant jusqu'à 15 mètres, chaque étage est relié aux jardins. À cet effet, des ponts en pierre naturelle ont été construits.

**ORIENTATION INTUITIVE** La maison aide les résidents à se souvenir. On a évité les impasses et la lumière du jour qui éclaire chaque couloir de l'établissement. La direction de l'Ehpad Xertigny a fait aménager un potager et une ferme thérapeutique, qui permettent des activités judicieuses durant la vie quotidienne des résidents, les plantes leur permettant aussi de reconnaître les saisons. « Les arbres plantés autour de la salle à manger changent de couleur tout au long de l'année, un repère temporel pour les >

## DONNÉES & FAITS

### Nom du projet

L'Ehpad « Saint-André »,  
Xertigny, France

### Architecture

CLP Architecture

### Maitre d'ouvrage

Ehpad « Saint-André »

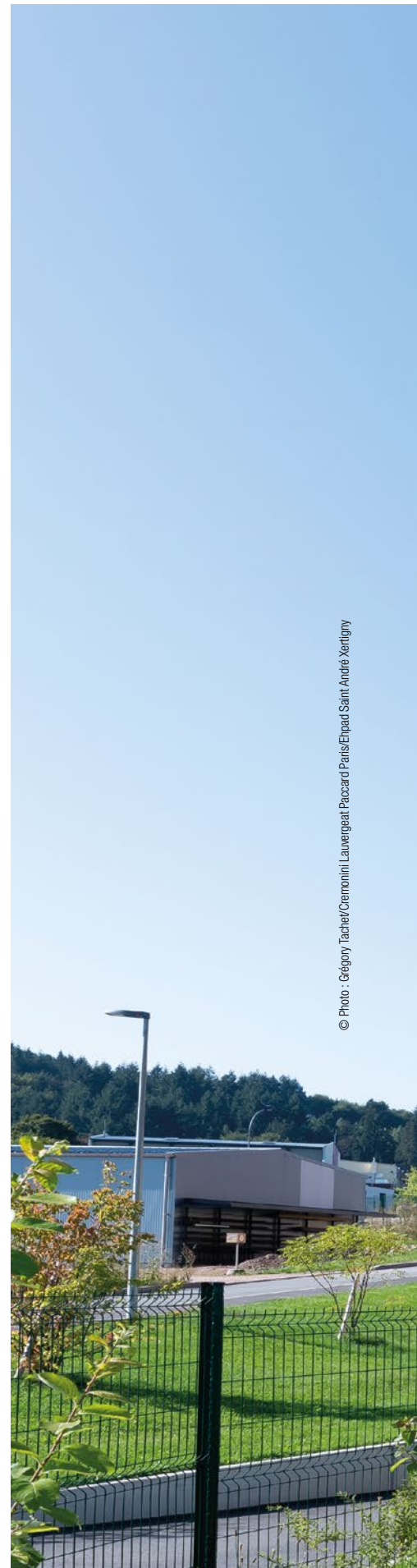
### Produit utilisé

Koramic Plate 301 Toscane

### Année de livraison

2021

Au total, un dénivelé de 15 mètres a été surmonté sur le terrain : des soubassements en pierre naturelle relient chaque étage aux jardins sans barrières.









↑ Le choix des matériaux de la maison de retraite médicalisée « Saint André » fait référence à son environnement. Toutes les chambres ont vue sur la campagne idyllique de la région.

→ Les ailes de la maison de repos, qui adopte pratiquement une forme de Y, se rejoignent au milieu dans une salle à manger qui fait office de « place du village » et crée un point de repère. Il n'y a aucune impasse : tous les chemins mènent toujours au centre du bâtiment.





> habitants », expliquent les architectes de CLP Architectes. Les différentes ailes ont été visuellement distinguées de l'extérieur grâce à des façades en bois et en tuiles : les chambres sont situées derrière les façades habillées de tuiles en terre cuite, tandis que les parties communes et les espaces administratifs se trouvent derrière le bardage bois. « Les résidents, notamment ceux présentant des problèmes cognitifs, peuvent s'orienter plus facilement entre les différents services », expliquent les architectes.

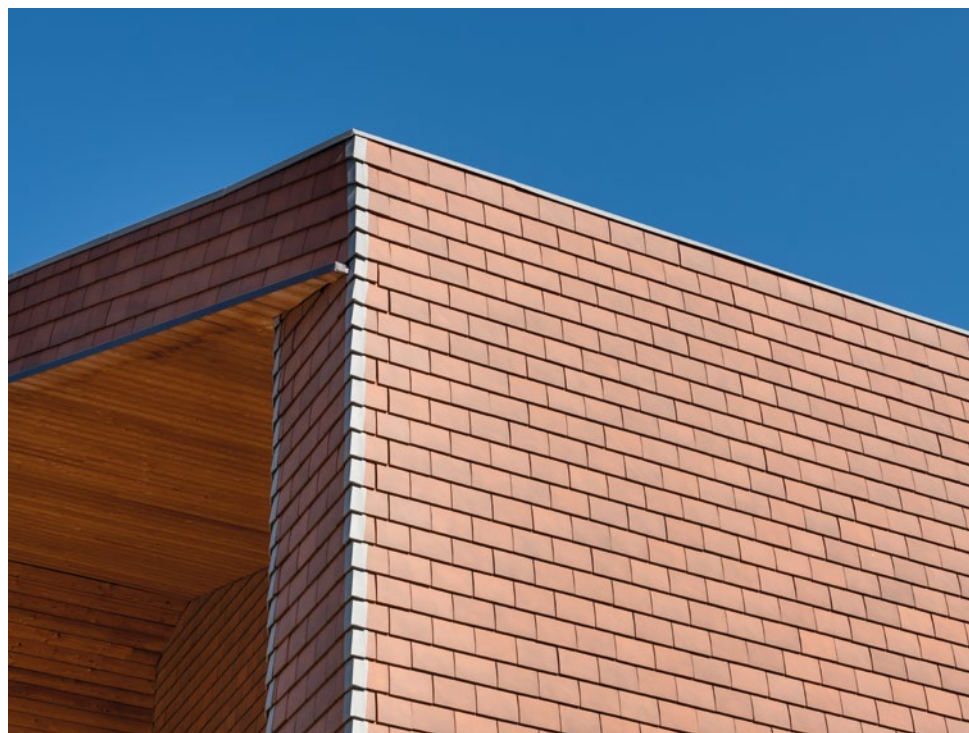
**FAÇADE CHALEUREUSE** La tuile Koramic Plate 301 en teinte Toscane a été choisie pour la façade en tuile. « En collaboration avec la

direction locale de la maison de retraite, nous avons recherché un matériau durable et naturel exigeant peu d'entretien », poursuivent les architectes de CLP. La tuile a été posée avec des joints en zinc spéciaux qui structurent avec rythme les façades, mais ont également posé un défi lors du montage. Pour le traitement, des prototypes ont été créés au préalable, afin de pouvoir tester et perfectionner le traitement des bordures et des angles du toit. Le résultat : une garantie d'entretien facile à long terme. De concert avec les architectes, le client a créé un lieu parfaitement intégré à l'environnement rural et permettant aux bienfaits curatifs de la nature de se répercuter aussi sur les façades. ▣

La tuile Koramic Plate 301 en teinte Toscane crée une atmosphère chaleureuse dans le bâtiment, tandis que la pose avec des joints spéciaux en zinc instaure une structure rythmique.



© Photos : Grégory Tacheat/Cremonini, Lauvergeat Paccard Paris/Enpad Saint André Xantigny



# ENTRE TRADITION ET MODERNITÉ

Le toit de cette mairie est le symbole d'une transition de la tradition à la modernité. Le dégradé de couleurs du rouge au vert symbolise l'agrandissement du bâtiment comme un nouveau départ.

Située en France, près de la frontière allemande, la commune alsacienne de Bernwiller compte un peu plus de 1000 habitants. Dans le quartier d'Ammertzwiller, juste à côté de l'église communale, la mairie devait être rénovée et agrandie en ajoutant un nouveau bâtiment. Le bâtiment administratif de la petite région possède de nombreuses fonctions : des locaux plus grands pour l'administration, une salle de mariage, une salle de réunion et une salle de réception pour divers événements. Dans le cadre d'un concours d'architecture, on a recherché un projet capable de rénover avec soin cet édifice historique tout en le reliant à un nouveau bâtiment moderne offrant de l'espace aux exigences requises.

**UNE TRANSITION ENTRE L'ANCIEN ET LE NOUVEAU** La partie historique du bâtiment date de 1880 et est typique des édifices de la région. À l'extérieur, l'extension impressionne par sa forme de toit fascinante. À l'intérieur, la pièce a été organisée autour d'un grand

escalier qui mène de la zone de réception à la charpente. L'architecte Thomas Weulersse a voulu donner l'impression d'une « cathédrale à la charpente visible ». Le bâtiment et son extension doivent créer une transparence avec la toiture et mieux connecter la mairie et ses habitants : un rouge nuancé sur l'existant rénové représente la continuité et reflète les toits traditionnels du village. Un vert plus clair et uniforme sur l'extension qui évoque le courage et la modernité.

**UN CHOIX DES COULEURS** Un prototype exact du toit a été présenté aux élus, qui ont approuvé la nuance de vert spécialement conçue pour l'émail. L'architecte Thomas Weulersse explique : « La transition aléatoire du rouge au vert, ressemble à un effet peau de crocodile et a été planifiée à l'avance. » La tuile plate Koramic permet un double revêtement classique de tuiles alsaciennes, ce qui semblait d'après l'architecte, le plus adapté à la rénovation et à l'extension du bâtiment. Néanmoins, il y avait des défis particuliers à

## DONNÉES & FAITS

**Nom du projet**  
Extension de la mairie,  
Bernwiller, France

**Architecture**  
Atelier d-Form


**Maître d'ouvrage**  
Mairie de Bernwiller

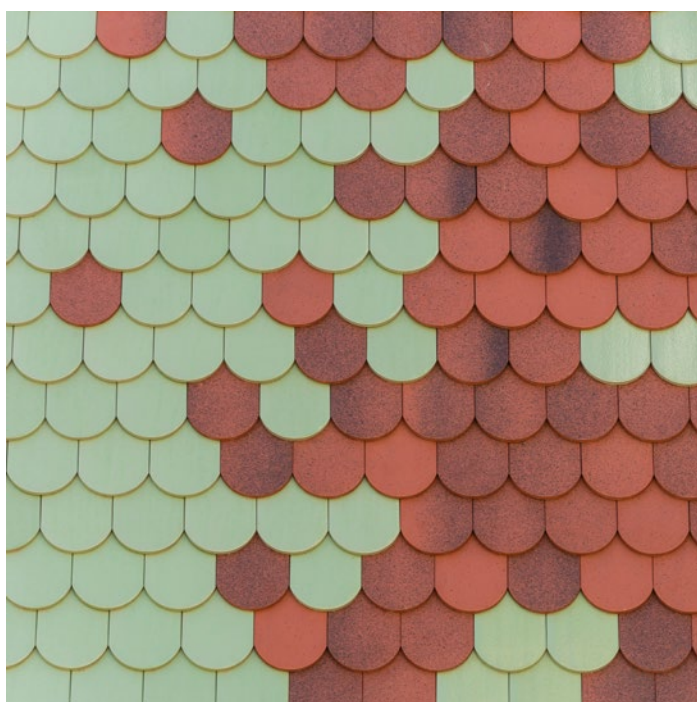
**Produit utilisé**  
Koramic Plate 18 x 38  
Ecaille Nuancé et Vert

**Année de livraison**  
2021



Le bâtiment existant et le nouvel édifice ont été visuellement séparés par un dégradé de couleurs.

relever en ce qui concerne l'inclinaison de plus en plus marquée du toit : « L'aspect délicat de l'ouvrage concernait l'effet drapé et la succession de plusieurs pentes de plus en plus prononcées », précise l'architecte. Pour atteindre cet objectif, la tuile du toit a été fabriquée sur mesure. La tuile en terre cuite est souvent utilisée en Alsace : « L'argile retient la chaleur tout en limitant l'échauffement de l'intérieur », poursuit l'architecte. Avec un faible besoin d'entretien et un vieillissement naturel qui s'intègre harmonieusement dans le paysage urbain, cette brique s'est présentée comme une solution durable pour la nouvelle mairie. 



# SOUS UN MÊME TOIT

Le nouveau centre social est destiné à dynamiser le centre-ville et à faire office de lieu d'accueil d'une multitude d'activités dans le village.

**M**aison des associations, centre médical, administration municipale et espaces librement utilisables pour les résidents : le nouveau centre social allie les besoins des habitants à l'administration du bourg de Großweikersdorf dans le Weinviertel occidental en Autriche. Le bâtiment vise à dynamiser le centre-ville, afin de contrer l'effet « donut », qui, dans de nombreuses municipalités autrichiennes, provoque la disparition des villes anciennes ainsi que des lieux de rencontre sociaux qui sont remplacés par des centres commerciaux en périphérie. « Nous voulions créer des espaces flexibles, polyvalents et ouverts », explique l'architecte responsable Christian Kircher, du cabinet smartvoll Architekten. Dans le cadre d'un appel d'offres, la municipalité a cherché un bâtiment répondant aux exigences élevées en matière d'utilisation polyvalente.

**DIVISION TRIPARTITE FONCTIONNELLE** Le nouveau centre social se divise d'un point de vue fonctionnel et structurel en trois parties : la mairie fait face à la place principale. Dans le deuxième bâtiment, une maison des associations offre un espace à différentes traditions et activités. Le centre médical se situe dans la partie Est du bâtiment. Ce dernier donne non seulement sur la place principale, mais aussi sur toutes les rues transversales, une véritable invitation à y pénétrer de toutes parts. Des zones libres >

L'objectif de ce site est de créer un réel lieu multiculturel, liant modernité et partage au cœur de la ville pour les habitants.





© Photo: Romana Flukkratz

Wienerberger possède un réel savoir-faire associé à une perpétuelle évolution, ce qui assure le succès de nos projets qui nous passionne.

Stefan Seyfried, maître couvreur

→ La brique « Altstadtasche » spécialement rugueuse de Wienerberger confère au bâtiment un aspect à la fois rustique et moderne.

↓ Argile et bois : ces matériaux naturels étaient une condition préalable à la planification.







Conception ouverte : de nombreuses fenêtres, des surfaces conviviales et un design spacieux rendent la maison accueillante tant à l'intérieur qu'à l'extérieur.

## DONNÉES & FAITS

### Nom du projet

Centre communal,  
Großweikersdorf, Autriche

### Architecture

smartvoll Architekten

### Maître d'ouvrage

Seyfried Jecho KG

### Produit utilisé

Tondach Altstadtpaket  
Engobe Grau, Tondach Figaro  
Deluxe Engobe Basalt

### Année de livraison

2021

> et ouvertes doivent le rendre utilisable et accessible à la population.

**DE LA NATURE À LA MAISON** La tuile en terre cuite Figaro Deluxe Engobe Basalt a été choisie comme matériau de revêtement de toit et de façade. Ce choix répond non seulement à des objectifs esthétiques, mais remplit surtout une mission pratique centrale : contrairement aux façades traditionnelles à isolation thermique totale, les façades en briques sont nettement plus durables et plus faciles à réparer. Chaque brique peut être remplacée à tout moment. L'objectif visait à

utiliser des matériaux authentiques et naturels dans tout le bâtiment ; c'est la raison pour laquelle une isolation thermique complète en matériaux à base de composés pétrochimiques était inenvisageable. Le choix de matériaux naturels devait également renforcer l'ambiance chaleureuse de la maison. Environ 800m<sup>2</sup> ont été recouverts d'une brique rugueuse spéciale « Altstadttasche », signée Wienerberger, qui confère au bâtiment un aspect à la fois rustique et moderne. La brique est la variante autrichienne de la tuile extrudée, non sertie avec une extrémité droite, qui donne aux surfaces du toit un effet strictement géométrique et où le toit est étiré visuellement. De même pour le toit, qui acquiert une haptique particulière. La partie arrière du bâtiment, qui compte 600m<sup>2</sup> supplémentaires, a en revanche été dotée de la tuile droite en terre cuite Figaro Deluxe Engobe Basalt. Le gris clair de l'« Altstadttasche » crée un effet vintage des plus fascinants, tandis que les tuiles en terre cuite foncées apportent un calme élégant à la façade. ◀

Plan du RDC, 1:500

- Administration municipale
- Maison des associations
- Centre médical



# IDENTITÉ ET HISTOIRE

Ici, les habitants ont choisi eux-mêmes le revêtement de la route et ont ainsi apporté une partie de leur identité à la rue. Le mélange de pavage de l'Europaplatz à Volendam est le reflet de la culture de la ville.

La petite ville de pêcheurs de Volendam abrite 22 000 néerlandais et sa proximité avec Amsterdam attire chaque année des dizaines de milliers de visiteurs. Son marché central et sa place principale, l'Europaplein, exigeaient un embellissement et un nouveau pavage. À cette fin, des recherches ont été menées avec les résidents pour un mélange auquel ils pourraient facilement s'identifier. Quatre sections ont été posées à titre d'essai, puis un vote a été organisé. Les habitants et la communauté ont opté pour ce que l'on a appelé plus tard le mélange de Volendam, composé principalement de briques rouges mélangées à des briques jaunes et anthracite dans un motif que l'on retrouve également dans les jupes du costume traditionnel de la commune. Combiné aux bâtiments environnants sur l'Europaplein, ce mélange offre une image globale cohérente. Le mélange de pavage a remporté un franc succès et a été posé dans deux autres rues de Volendam.

**CARTE DE VISITE PAVÉE** L'espace public est perçu comme la carte de visite d'une communauté : « Outre l'apparence des bâtiments, un environnement attrayant et bien entretenu pour les résidents et les visiteurs est également important », affirme Jan Erik de Haan, chef de projet pour le génie civil à la

Combiné aux bâtiments environnants sur l'Europaplein, ce mélange de Wienerberger offre une image globale cohérente.

commune d'Edam-Volendam. « C'est la raison pour laquelle nous travaillons sciemment à l'amélioration de la qualité des espaces publics à Edam et Volendam depuis 2013. Le pavage incarne bien entendu une partie essentielle. » Les rues de la commune voisine d'Edam, qui appartient à Volendam, ont également été pavées avec le même mélange, mais sous une forme légèrement différente. Le caractère et la qualité des villages ont été soigneusement pris en compte lors de la recherche du mélange. L'objectif était d'insuffler une identité forte et une histoire pleine de richesse dans l'esthétique de l'espace public, et il a été atteint : les rues nouvellement pavées d'Edam-Volendam s'intègrent presque à la perfection dans l'atmosphère et l'identité des voies historiques. ■





## DONNÉES & FAITS

### Nom du projet

Pavés de Volendam,  
Volendam, Pays-Bas

### Maître d'ouvrage

Commune de Volendam

### Produit utilisé

Volendam-Mix

### Année de livraison

2021



Le motif de la rue se retrouve dans le costume traditionnel des habitants de Volendam.

Le mélange de pavés en terre cuite de la ville de Volendam doit exprimer le caractère et les qualités de la commune.



© Photos - Wienerberger B.V.



# DES FAÇADES POUR PLUSIEURS VIES

Cinq couleurs s'invitent sur cinq logements collectifs à l'esprit développement durable : le nouveau projet de construction Maisons Ekowood allie individualisme et protection du paysage urbain en toute modernité.

## DONNÉES & FAITS

**Nom du projet**  
Ekowood Houses,  
Leeuwarden, Pays-Bas

**Architecture**  
Delano van den Ende

**Maître d'ouvrage**  
Ekowood Houses

**Produit utilisé**  
Blauwrood genuanceerd  
HV ClickBrick, Zwart HV  
ClickBrick, Andalucia HV  
ClickBrick

**Année de livraison**  
2022

Adaptés au paysage urbain : les nouveaux bâtiments d'habitation s'intègrent au quartier en développement en termes de couleur et de choix de matériaux.

Les logements collectifs sont économes en énergie, insonorisés, frais en été et chauds en hiver. Situées à Leeuwarden, dans la province de la Frise, aux Pays-Bas, les cinq Maisons Ekowood sont des maisons mitoyennes modernes combinant toutes les facettes du développement durable : matériaux recyclables et renouvelables, panneaux photovoltaïques sur le toit et isolation en bois. « Ce projet est tout à fait spécial, puisque, pour la première fois, tout tournait autour de la construction circulaire et biosourcée », explique Martijn van Toor, directeur général d'Ekowood Houses. Les maisons écoénergétiques offrent environ 160 m<sup>2</sup> de surface habitable répartis sur trois étages et leur aspect extérieur s'intègre dans le paysage urbain du quartier résidentiel développé.


**DÉVELOPPEMENT DURABLE DE L'EXTÉRIEUR ET DE L'INTÉRIEUR** Le quartier se compose de maisons individuelles et mitoyennes avec des hauteurs de construction similaires et des toits à double pente. Elles sont le reflet >

Construire avec ClickBrick est la solution la plus circulaire pour concevoir une façade en pierre. Et le résultat est impressionnant ! Les propriétaires et nous-mêmes en sommes très satisfaits. En impliquant Wienerberger dès le début de la phase de planification, nous pouvons planifier et construire encore plus efficacement grâce à ClickBrick.

Martijn van Toor, Directeur général d'Ekowood Houses

> des souhaits individuels de leurs habitants en termes de couleurs et de détails. Le nouveau projet de construction devait en outre correspondre à cette image, et c'est la raison pour laquelle les cinq bâtiments d'habitation voisins ne diffèrent guère par leur construction, leur taille et leur structure, mais ont été réalisés en cinq couleurs différentes. Deux maisons ont reçu un bardage bois, et trois une façade en brique. « Les maisons sont majoritairement en bois et l'isolation l'est elle aussi. Ce bois est produit de façon durable, de sorte que le traitement de l'arbre pour en faire du matériau de construction coûte relativement peu d'énergie », poursuit Martijn van Toor, détaillant les efforts de durabilité du projet, qui ont également trouvé leur place sur la façade.

**AMÉLIORER LE BILAN ÉCOLOGIQUE** Pour l'aspect brique, on a cherché un matériau de construction facile à assembler et à remplacer en cas de dommage, mais qui puisse aussi être recyclé. « Chaque brique peut être réutilisée en fin de vie des maisons », explique Martijn van Toor. « Cela se répercute positivement sur le bilan écologique. » Le système de superposition à sec ClickBrick

Pure permet ainsi une construction durable et axée sur le recyclage et confère l'aspect d'une façade en briques traditionnelles. La base de la brique moulée à la main est le format historique Waal pour les briques 210 x 62,5 mm, un joint de retrait crée l'esthétique de la maçonnerie traditionnelle, bien qu'aucun mortier ne soit utilisé. Pour l'installation, la brique de parement en argile fluviale néerlandaise est fournie avec les pattes de scellement et les clips en acier inoxydable correspondants. Cela signifie que la brique peut être posée sans aucune connaissance particulière en maçonnerie ou en collage et peut être traitée dans toutes les conditions météorologiques. 

**1** Les tons rouges et orangés de la brique de parement « Andaluisien » moulée à la main donnent naissance à des façades puissantes et chaleureuses.

**2** La brique moulée à la main ClickBrick crée une apparence particulière avec des nuances allant du bleu et du rouge au violet.

**3** La version ClickBrick noire avec une légère teinte bleue offre une base neutre à combiner avec d'autres couleurs de la gamme ClickBrick.

© Photos : Wienerberger B.V.





Le joint de retrait sur la brique de parement crée un aspect brique traditionnel, mais la brique est posée sans mortier.



# À LA RENCONTRE DU SOLEIL

Afin d'optimiser le point de vue énergétique et architectural de « The Connection », l'orientation du bâtiment a été modifiée sans autre forme de procès. L'arrière est devenu l'avant et le toit une véritable centrale solaire.







Situé sur la Binnenrotte en plein cœur de Rotterdam aux Pays-Bas, un ancien bâtiment de télécommunications devait être transformé en un projet phare en termes de durabilité et d'architecture. Le maître d'ouvrage projetait de réaliser des systèmes photovoltaïques et des installations économes en énergie sans raccordement au gaz. Le nom du bâtiment rénové, « The Connection » a conservé la référence à son passé, puisque l'édifice servait auparavant de bâtiment téléphonique pour les PTT, l'office national des postes et télégraphes des Pays-Bas. L'arrière de la maison faisait face à la Binnenrotte : « De ce côté, les étages du bâtiment étaient remplis de tableaux électriques », explique l'architecte Jeroen Schipper. « Aujourd'hui, c'est une façade ouverte avec de profondes alcôves, des balcons à la française et une centrale électrique sur le toit. »

**UNE CENTRALE ESTHÉTIQUE SUR LE TOIT** « Le défi consistait à transformer l'arrière en une façade attractive », poursuit Jeroen Schipper. Le bâtiment devait également être optimisé sur le plan énergétique, non pas par des « effets spéciaux » visibles, mais le plus discrètement possible. Pour répondre à cet objectif, on a choisi la solution complète Wevolt

X-Roof, le toit énergétique étanche, résistant au feu et au vent de Wienerberger. L'ensemble de la toiture devient une surface qui convainc par son aspect clair et moderne. « On allie ainsi une efficacité maximale et un aspect esthétique haut de gamme », affirme l'architecte.

**ADAPTATION AU PAYSAGE URBAIN** Depuis la Binnenrotte, la place située au sud du bâtiment, la façade et le toit semblent être de couleur coordonnée. Le noir des parapets des balcons et des encadrements de fenêtres se fond dans le rouge chaud de la façade en briques et est repris par la toiture. « Nous avons opté pour le toit énergétique noir Wevolt X-Roof. La couleur se marie mieux aux tuiles classiques Anthracite sur les autres surfaces de toit », affirme Jeroen Schipper. Seuls des observateurs très attentifs peuvent désormais voir la centrale électrique sur le toit. Avec ce projet, les planificateurs souhaitent montrer que la transition énergétique peut aussi s'inscrire dans une architecture existante et ne doit pas modifier immédiatement le paysage urbain. La rénovation de la façade a valu au bâtiment et aux planificateurs une nomination pour le Brick Award 2022. ■

Le toit énergétique Wevolt X-Roof est une solution durable et efficace affichant un aspect uniforme. La transition énergétique devait également être possible sans modifier l'apparence du paysage urbain, selon l'idée première des architectes.

## DONNÉES & FAITS

**Nom du projet**  
The Connection, Rotterdam, Pays-Bas

**Architecture**  
Orange Architekten

**Produit utilisé**  
Wevolt X-Roof

**Année de livraison**  
2019

# PROFIL DE TOIT MARQUANT

Cette place végétalisée primée était une route à quatre voies il y a quelques années à peine. La nouvelle Oluf Baggers Plads représente un pont entre le passé et l'avenir de la ville.

Située au cœur d'Odense au Danemark, l'Oluf Baggers Plads incarne le développement que les villes du futur devront désormais maîtriser : moins de trafic, plus de qualité de vie ; moins de bruit, plus de verdure. Ici, on a détruit une route à quatre voies et rénové l'Oluf Baggers Plads dans le centre d'Odense au Danemark. Le site a été inauguré à nouveau au printemps 2019 et une place verte et animée a été créée, mêlant architecture historique et nouveaux bâtiments modernes.

**MODERNE AU SECOND COUP D'ŒIL** Sur cette place, Praksis Arkitekter a conçu deux nouvelles maisons de ville, qui attirent l'attention grâce à leurs façades subtilement structurées et leurs toits à pente marquée. Les maisons ne se trouvent pas au premier plan, mais n'attirent le regard qu'au second coup d'œil. Avec leurs pans pointus et leur asymétrie, elles s'intègrent parfaitement dans le paysage urbain. Pour les deux nouvelles maisons de ville, les architectes ont choisi des tuiles de toit et des briques en façade qui étayent cette ambition. La tuile Rouge >

C'est ici que se rencontrent le neuf et l'ancien dans l'architecture et le choix des matériaux : la nouvelle Oluf-Baggers-Platz s'intègre parfaitement dans son quartier historique.









> Naturel Datura confère également au toit une ligne horizontale distincte, et son profil plat lui permet de s'adapter facilement aux angles inhabituels des bâtiments. « Cela donne une touche somptueuse et moderne à une maison classique », expliquent les architectes. La modernité de la forme est contrecarrée par le choix de la couleur, car la teinte de rouge retenue pour le toit est assez classique. Les toits s'alignent discrètement à côté de ceux des édifices existants voisins.

**FAÇADE ANIMÉE** La brique EW3370 jaune-rouge a été utilisée sur la façade. Cette brique moulée à la main confère d'une part aux façades un effet apaisant avec le jeu de couleurs dans des tons délicats d'or et de rose. D'autre part, la façade a été ornée de motifs riches en détail qui animent également en 3 dimensions la maçonnerie. Les briques peintes à la main et au sable donnent aux bâtiments un aspect vivant, renforcé par les arbres et les autres plantes de la place. La restauration de ce site, qui était autrefois une rue, a valu au client Realdania et aux architectes Praksis Arkitekter le prix Odin de l'association de la ville d'Odense. Ce projet d'espace urbain montre ainsi comment la ville doit être pensée à l'avenir en termes de développement durable urbain et de bien-vivre. ◀



↑ Les tuiles allient moderne et classique : la pose droite confère à la brique moderne une touche de classicisme.

← Des détails captivants sur la maçonnerie ont été obtenus grâce à une pose habile de la brique EW3370 peinte à la main en jaune-rouge.

L'expérimentation délibérée des techniques et des matériaux de construction a valu à la place le prix Odin de l'association de la ville d'Odense.



## DONNÉES & FAITS

### Nom du projet

Oluf Baggers Plads,  
Odense, Danemark

### Architekt

Praksis Arkitekter

### Maître d'ouvrage

Realdania City & Byg

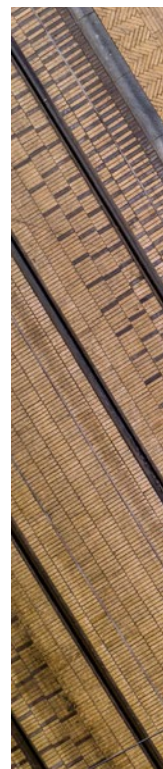
### Produits utilisés

Koramic Datura Naturrød+,  
EW3370 Gulrød med spil

### Année de livraison

2019

© Photos : Egemund Wieneberger AS





↑ Une ancienne route à quatre voies transformée en place : l'Oluf Baggers Plads d'Odense s'enrichit de nouveaux arbres et de deux maisons de ville modernes.

← Des lignes obliques et une impression délibérément asymétrique confèrent aux maisons une touche moderne, tandis que le choix de couleurs sobres reflète le paysage urbain.

# UN CHARMANT GÉANT

La plus grande maison de Värnhemstorget resp-  
plendit d'une nouvelle façade, ce qui a totalement  
refondu l'esthétique de l'ensemble de la place.





↳ Gardienne des lieux : la maison Favör de Värnhemstorget est le plus haut bâtiment de la place, ce qui en fait un point de repère important.

→ Le choix des panneaux de façade s'est porté sur Tampa et Tampa Lineo en saumon et rouge pastel. L'intention était de se rapprocher de la façade historique tout en modernisant le bâtiment.



Il s'agit d'une remarquable transformation d'un immense bâtiment autrefois austère en Suède. Avec ses 12 étages, il domine tous les autres édifices de Värnhemstorget et sert ainsi de point de repère. L'immeuble s'intègre visuellement dans le style urbain du carrefour le plus important de Malmö. Compte tenu de sa taille, l'objectif était de conférer à ce géant une apparence plus conviviale. Avant la rénovation, l'édifice rappelait les bâtiments préfabriqués d'Europe de l'Est : les surfaces en béton et les briques formaient un motif gris rougeâtre ; au premier étage, des fenêtres du sol au plafond reflétaient encore l'environnement, au-dessus desquelles les embrasures pratiquement carrées s'alignaient dans un staccato répétitif. La rénovation de la façade a permis d'atténuer l'esthétique générale et la monotonie des fenêtres.

**APPROCHE CHROMATIQUE** « Nous avons rénové avec soin, en préservant les qualités architecturales du bâtiment d'origine. C'est la raison pour laquelle nous avons choisi des couleurs et des textures qui reflètent l'aspect antérieur de la maison et se fondent parfaitement dans l'environnement existant », explique Frej Josefsson, PDG de Morneon Fasad AB. Plusieurs murs d'essai alliant différentes combinaisons de briques ont été utilisés en amont de la sélection, avant d'opter finalement pour une association de deux panneaux de façade Argeton en saumon

et rouge pastel. « Argeton est un matériau de façade fascinant offrant de nombreuses possibilités grâce aux émaux spéciaux spécifiques au projet », explique Frej Josefsson. La façade a été structurée avec les plaques de terre cuite choisies : Tampa et Lineo, conçues et réalisées au dixième de millimètre à l'aide de moules spéciaux : les lignes horizontales indiquent les niveaux des étages tandis que les lignes verticales s'étendent sur toute la hauteur du bâtiment. Ce motif rappelle l'aspect de la façade avant la rénovation.

**NOUVELLE FAÇADE** L'ensemble du bâtiment a été rénové durant les 18 mois de construction : pour ce faire, la toiture a été remplacée, la façade existante a été démolie jusqu'à la charpente et une isolation complémentaire a été installée. De nouvelles fenêtres plus grandes ont été installées dans la façade et recouvertes des panneaux de façade émaillés Argeton. Depuis sa restauration, les passants n'ont pas tari d'éloges pour l'austère immeuble d'habitation. « C'est formidable d'avoir de bons retours. Surtout pour une maison comme celle-ci, qui est presque absurdement grande par rapport à son environnement », affirme Frej Josefsson. La maison Favör, populairement appelée d'après la chaîne de magasins scandinave « Favör », est ainsi devenue la charmante gardienne de la place. ■

## DONNÉES & FAITS

### Nom du projet

Värnhemstorget,  
Malmö, Suède

### Maître d'ouvrage

Morneon Fasad AB

### Produits utilisés

Argeton Tampa, Argeton  
Lineo – Couleurs saumon/  
rouge pastel

### Année de livraison

2022

Le choix des tuiles Tondach foncées offre à la maison une identité uniforme sur le toit et la façade.



# LA MAISON ACCORDÉON

L'emplacement prometteur et l'orientation ont conféré à la maison sa forme spectaculaire : un accordéon d'un noir élégant.

Ce n'est pas une maison individuelle ordinaire qui trône dans une élégante discrétion au-dessus de la vallée de la Krka en Slovénie. L'axe brisé du faîtage crée un équilibre entre la plus belle vue sur la vallée et le rayonnement solaire le plus efficace dans la partie centrale vitrée. Le résultat : une maison dont la forme s'étire comme un accordéon.

**UN ESPACE DE LIAISON EN VERRE** Après le départ des enfants, le couple, ne souhaitant plus rester dans son appartement en ville, a cherché un endroit dans la nature. Il l'a trouvé juste au-dessus du village de Kostanjevica na Krki, une petite ville de la pittoresque vallée de la Krka, dans le sud-est de la Slovénie. Avec l'aide de l'architecte Mika Cimolini, est née une maison individuelle privée, devenue une vraie star des médias locaux en raison de sa forme particulière : la télévision et la presse ont fait l'éloge de la maison « Accordéon ». La conception repose sur deux parties de la maison symétriques, mais alignées différemment, qui sont reliées par une section intermédiaire en verre. Cette dernière relie les ailes de la maison, tel le soufflet de l'accordéon reliant les deux parties de l'instrument. La partie intermédiaire est conçue comme un espace social central, abritant la cuisine, la salle à manger et le salon, tandis que les espaces chambre et salle de bain sont situés dans les ailes. >

© Photo : Miran Kambič

> **TON ÉLÉGANT EN NOIR** « Nous avons commencé le projet par une étude des volumes et un modèle de terrain en trois dimensions », explique Mika Cimolini. La structure en bois a ensuite été érigée selon ce modèle, isolée avec de la laine de roche et des couches secondaires de fibre de bois, puis scellée avec une feuille et une étanchéité perméable à la vapeur. Enfin, la maison a été recouverte d'une façade ventilée en tuiles noires mates. « Le défi consistait à créer une enveloppe

uniforme pour la maison afin que le toit et le mur extérieur disposent d'une structure de couches identique », explique l'architecte. Nous avons choisi le modèle Tondach Plan 30, une tuile moderne avec un aspect linéaire qui donne une impression simple et discrète dans son environnement. Cela confère à la maison son aspect élégant et uniforme, qui s'intègre harmonieusement dans le paysage, malgré ou peut-être même à cause de sa forme atypique. ◀

Plus qu'une simple maison, Hiša Harmonika est une réflexion profonde sur l'habitat moderne et l'habitat technologiquement précis au milieu de la richesse d'une nature intacte.

Alja Košir, architecte, décoratrice d'intérieur et critique

© Photos : Miran Kambič

## DONNÉES & FAITS

### Nom du projet

Hiša Harmonika, Kostanjevica na Krki, Slovénie

### Architecture

Mika Cimolini, Hikikomori d.o.o.

### Maître d'ouvrage

Privé

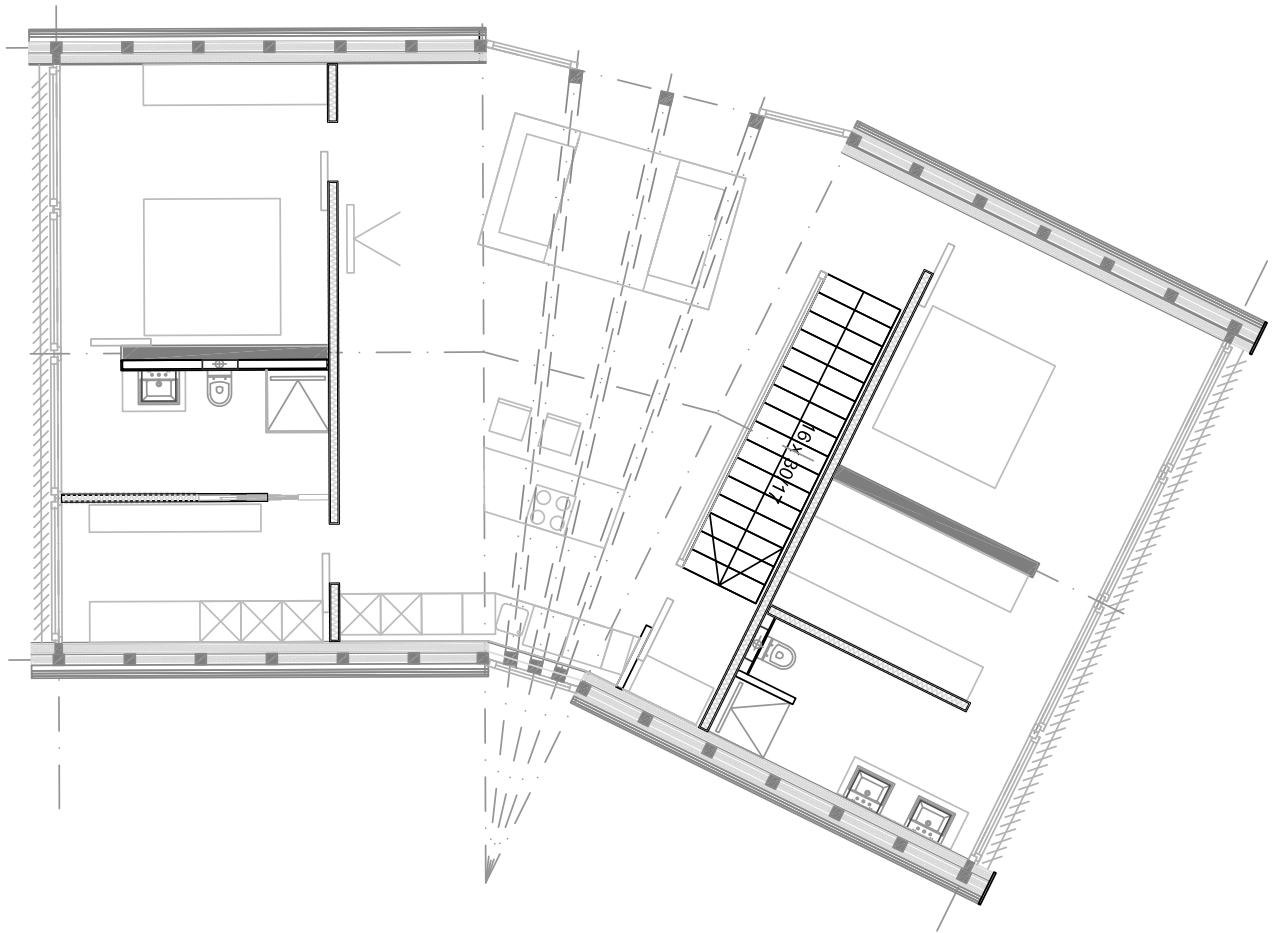
### Produit utilisé

Tondach Plan 30  
(Natur Color black matte)

### Année de livraison

2018





Les côtés s'ouvrent sur le paysage, la partie intermédiaire en verre offre la plus grande ouverture possible de la lumière. La maison s'ouvre sur le jardin privé le long d'un axe de faitage brisé.

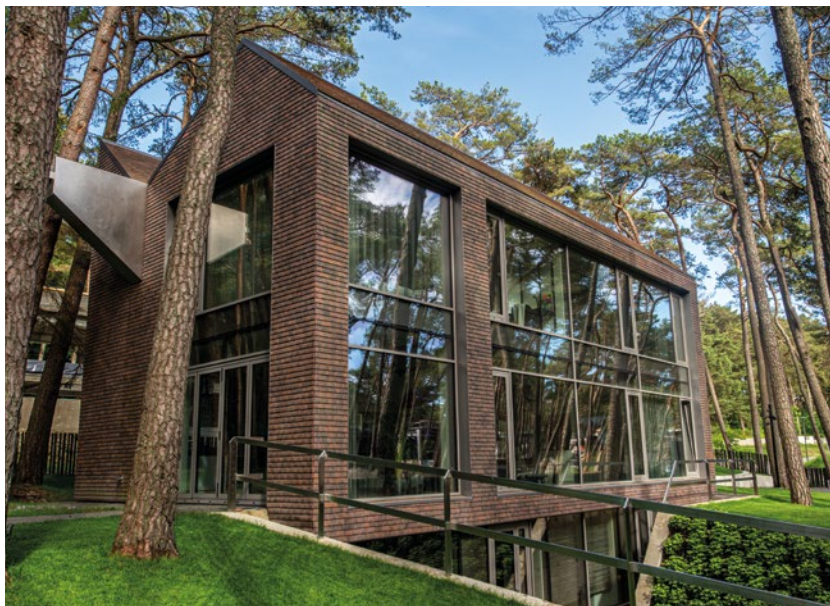


# UNE MAISON D'HABITATION CHARISMATIQUE



Avant-gardiste, non conventionnel : un tuyau de descente en acier s'avance de chaque côté de la maison, et évoque les ailes de la mouette.

Ce bâtiment d'habitation gère l'équilibre entre modernité quasi futuriste et charme traditionnel : ceci est notamment dû à la tuile en façade.



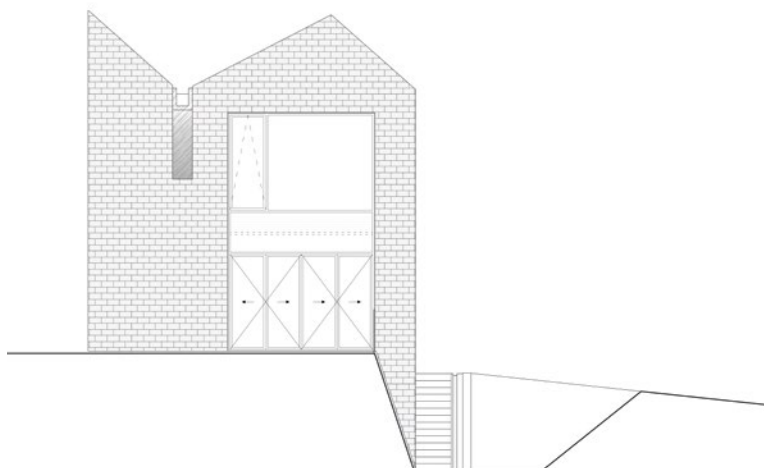
L'édifice est niché dans une pinède clairsemée. La maison se situe sur une ancienne dune près de la côte de la mer Baltique, dans la ville lituanienne de Klaipeda.

Si l'on souhaite se détendre sur les vastes plages de sable de la mer Baltique lituanienne, impossible d'échapper à Giruliai. La partie nord de la ville portuaire de Klaipeda attire par sa nature relaxante et ses bonnes infrastructures. Entourée de forêts, la station balnéaire de Giruliai est très prisée pour sa fraîcheur estivale et par les habitants de la petite ville. Ici, les architectes Narauskas, Rimšelis et Natkevičius ont construit un bâtiment d'habitation moderne qui se fond dans la nature environnante et la culture locale.

**RÉFÉRENCE HISTORIQUE** La forme de l'édifice rappelle vaguement les maisons de pêcheurs de la région et a été revêtue d'une façade en tuile qui se fond dans la nature environnante. La maison se situe sur une ancienne dune, aujourd'hui recouverte d'une pinède clairsemée. Les murs et le toit devaient ressembler à des écailles d'écorce de pin, et c'est ce qui a mené à choisir de la tuile. Les architectes ont estimé que la tuile « Saint-Vincent » en Rouge obscur était idéale : cette ligne ne comporte pas deux tuiles identiques, l'ombrage est légèrement différent sur chacune. Cette irrégularité dégage un certain charme historique et confère authenticité et caractère à l'ouvrage revêtu.

**ARCHITECTURE LITUANIENNE MODERNE** Gintautas Natkevičius est l'un des architectes les plus réputés de Lituanie. Son cabinet, Natkevičius and Partner, est connu dans

tout le pays pour son architecture d'avant-garde et ses solutions non conventionnelles. Les travaux du cabinet s'étendent de bâtiments d'habitation et hôtels hauts de gamme jusqu'aux terminaux d'aéroport et crématoriums. Chacun de ces bâtiments est un véritable accroche-regard avec des normes architecturales élevées. Cela s'applique également au tout dernier bâtiment d'habitation privé conçu par les architectes lituaniens : un énorme tuyau de descente en acier dans la façade fait office de gouttière tout en constituant un détail moderne et surdimensionné. Il évoque les ailes d'une mouette et illustre le lien entre la maison et la mer. L'exposition d'architecture lituanienne « Kaunas 2022 » a élu l'ouvrage « Meilleur immeuble résidentiel ». ■



## DONNÉES & FAITS

### Nom du projet

Maison individuelle à Klaipeda, Giruliai, Lituanie

### Architecture

P. Narauskas, A. Rimšelis, G. Natkevičius

### Maître d'ouvrage

Privé

### Produit utilisé

Aleonard Saint-Vincent, Dark Red (927)

### Année de livraison

2021

