

architectum

MAGAZINE INTERNATIONAL POUR L'ARCHITECTURE TERRE CUITE

DANS CE NUMÉRO:

- Façades techniques et élégantes
- Conception de qualité en briques
- Couverture de précision



#31

01 | 2021

www.architectum.com



HEIMO SCHEUCH
P.D.G. de Wienerberger AG

LA BEAUTÉ QUI NOUS ENTOURE

Marquée par les épreuves de ces derniers mois, la population mondiale s'efforce plus que jamais d'embellir son quotidien et d'améliorer l'intérieur de son foyer. Alors que les jours rallongent à l'aube de cette nouvelle année, nous nous réjouissons de pouvoir remettre le nez dehors et de nous laisser inspirer par ce qui nous entoure. En effet, la beauté est partout ! La toiture et la façade forment non seulement une enveloppe extérieure qui a fière allure, mais aussi un cocon à l'abri duquel on se sent bien. Elles ont donc une fonction polyvalente. La protection contre le vent et les intempéries est fondamentale. Et à cela s'ajoute l'isolation contre la chaleur et le froid. Les matériaux de construction en terre cuite étant naturellement thermo- et hydrorégulateurs, ils sont idéalement adaptés pour un habillage des bâtiments durable, robuste et esthétique.

Ce numéro d'architectum illustre non seulement les qualités fonctionnelles intrinsèques au matériau durable qu'est la terre cuite, mais aussi et surtout le potentiel de créativité qu'elle offre. De nouvelles solutions architecturales et des produits en briques innovants font des ouvrages présentés ici des sources d'inspiration uniques pour des concepts de toiture et de façade esthétiques, des maisons familiales aux complexes d'appartements modernes dans des réalisations innovantes, en passant par les solutions esthétiques pour bâtiments publics et les designs de façades massives.

L'utilisation de matériaux de construction haut de gamme met en valeur chaque bâtiment, à l'intérieur comme à l'extérieur, tout en offrant une grande liberté de conception. Laissez-vous inspirer par cette sélection passionnante de projets.

Heimo Scheuch
P.D.G. de Wienerberger AG

IMPRESSION

EDITÉ PAR Wienerberger AG, 1100 Wien **DÉTENTEUR DES DROITS ET ÉDITEUR** Starmühler Agentur & Verlag GmbH, 1010 Wien, www.starmuehler.at **RÉDACTION EN CHEF** Veronika Schuster-Hofinger (Wienerberger AG) **CONCEPTION GRAPHIQUE** Starmühler Agentur & Verlag GmbH, www.starmuehler.at **IMPRESSION** Gerin Druck GmbH, Gerinstraße 1-3, A-2120 Wolkersdorf
PHOTO DE COUVERTURE Wienerberger/Jens Willebrand **PHOTO DE 4E DE COUVERTURE** Andreas Hafenscher
WIENERBERGER AG WIENERBERGER BUILDING SOLUTIONS, A-1100 Wien,
Wienerbergerplatz 1, T +43 (1) 601 92-0, marketing@wienerberger.com,
twitter.com/architectum, youtube.com/wienerbergerofficial

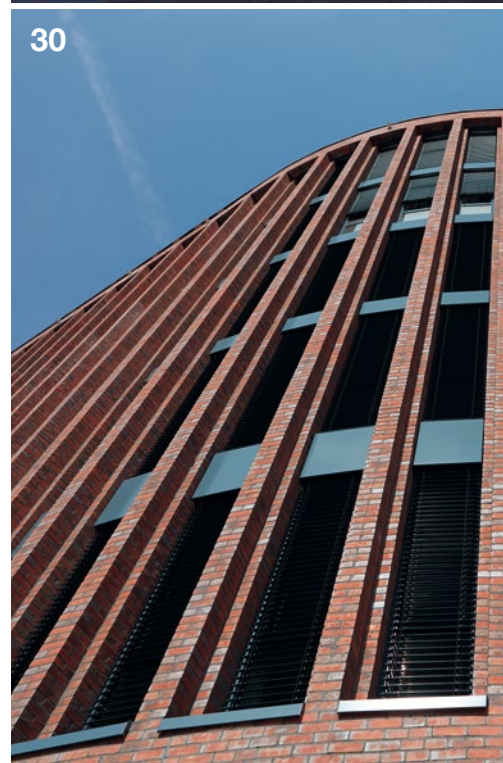
www.architectum.com



05



22



30



18



24



LOGEMENT COLLECTIF

- 12 **SÉPARER POUR MIEUX CONNECTER**
Lituanie
- 16 **UN ÉDIFICE QUI FAIT DES VAGUES**
Finlande
- 18 **DES TOURS DESIGN EN ROBE ÉTINCELANTE**
Russie
- 20 **TROIS FAÇADES DONNENT LE TON**
France

ACTUALITÉS

- 04 **BRIQUES WASSERSTRICH TERCA**
PRIX BRICK AWARD 2022

INTERVIEW

- 05 **UNE PROUESSE TECHNOLOGIQUE QUI NE SE VOIT PAS**
France

MAISON INDIVIDUELLE

- 08 **QUAND SIMPLE DEVIENT SYNONYME D'EXTRAORDINAIRE**
Allemagne
- 10 **UNE BRIQUE QUI S'EXPATRIE**
Nouvelle-Zélande

PUBLIC

- 22 **DIALOGUE ENTRE SIX PERSONNALITÉS**
Norvège
- 24 **LES GRANDES AMBITIONS D'UNE PETITE VILLE**
Estonie
- 28 **UN REFUGE POUR DES VACANCES DE RÊVE**
Autriche
- 30 **UN TRIANGLE TOUT EN RONDEUR**
Allemagne

EN PARFAITE HARMONIE AVEC LA NATURE

Les structures murales à double paroi présentent assurément des avantages fonctionnels. Toutefois, l'utilisation de briques de parement offre aux architectes et aux planificateurs une plus grande liberté de conception et confère aux bâtiments leur apparence unique. En mai dernier, Wienerberger a présenté sa collection exclusive de briques Wasserstrich Terca, baptisée « Couleurs de la nature », qui impressionne par son caractère naturel, sa diversité et sa qualité supérieure. Avec l'arrivée de 2021, cette collection est désormais élargie et accueille neuf compositions de couleurs.

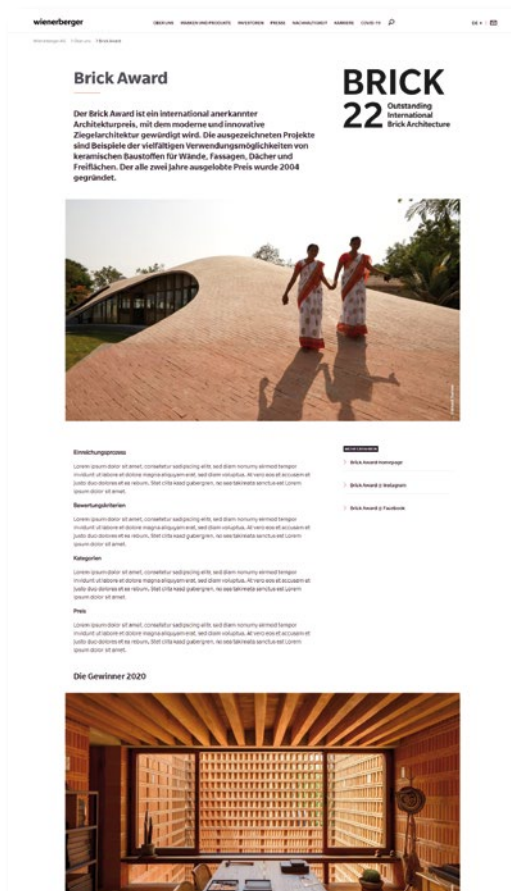
Inspiré des harmonies de teintes de la nature, le spectre s'étend de tons crème et pastel à des nuances grises et ocre en passant par le rouge intense ou l'anthracite, ainsi que des bruns dynamiques. La gamme comprend 31 combinaisons fascinantes au total.

La structure superficielle caractéristique des briques Wasserstrich est obtenue grâce à un procédé de fabrication spécial dans lequel l'eau est utilisée comme agent de démoulage. En outre, les briques de parement Terca sont durables, résistantes à la décoloration et impressionnent en n'exigeant que peu d'entretien.

www.wienerberger.de/produkte/fassade/wasserstrichkollektion.html



Le procédé de fabrication spécial confère aux briques Wasserstrich haut de gamme leur structure superficielle caractéristique : distinctive, originale et individuelle.



PRIX BRICK AWARD 2022 : DÉPOSEZ DÈS MAINTENANT VOTRE CANDIDATURE !

Le prix international d'architecture Brick Award se prépare déjà pour sa nouvelle édition : vous pouvez soumettre vos projets en ligne jusqu'au 8 avril 2021. Le jury cherche tout particulièrement une architecture en terre cuite moderne avec l'utilisation innovante de matériaux de construction en céramique sur les murs, les façades, les toits ou les espaces ouverts. Architectes, critiques internationaux et journalistes peuvent déposer leurs projets sans frais. Un modèle en ligne décrivant les informations de l'initiative, une brève description informative, ainsi que des photos et des plans des édifices sont demandés pour l'inscription.

À quels critères un projet doit-il satisfaire ? Le facteur décisif est avant tout un design innovant et un concept architectural intégrant la brique de façon originale. L'esthétique, la forme et la disposition jouent ici un rôle prépondérant. L'utilisation et la finalité du bâtiment, mais aussi la durabilité et l'efficacité énergétique sont également déterminantes.

Les 50 projets les plus originaux seront nominés par un prestigieux jury international, puis dévoilés sur le site Internet, ainsi que sur Instagram et Facebook à compter de l'automne 2021. Lors de la cérémonie de remise des prix au printemps 2022, le public découvrira les lauréats des Brick Award 2022 dans leur catégorie respective, ainsi que le grand prix.

www.brickaward.com

Brick Award récompense des projets en briques hors du commun, issus du monde entier, dans cinq catégories.



Le bâtiment à vocation sociale est une maison passive en bois et en paille. L'habillage en tuiles protège le bâtiment et offre une isolation efficace.

UNE PROUESSE TECHNOLOGIQUE QUI NE SE VOIT PAS

Spécialisé dans la construction en bois à haute valeur ajoutée écologique, le cabinet ASP Architecture s'est vu décerner plusieurs prix pour la réalisation de logements sociaux dans le village de Plainfaing, dans les Vosges.

Dans un projet, en tant qu'architecte, qu'est qui vous enthousiasme le plus ?

Antoine Pagnoux: Quand l'architecture est accessible et appropriable, quand les choix ambitieux de systèmes sobres et de matériaux bio-sourcés s'effacent au profit des usagers. Le défi, c'est de rendre la technique invisible alors qu'elle est présente dans tous les aspects de la conception, au service de la préservation de l'environnement et du confort de vie.

Quelle est la particularité du projet de Plainfaing ?

Il s'agit de logements sociaux au cœur d'un village vosgien, au pied des cols. L'objectif consiste à bien les intégrer dans l'environnement, assumer leur identité sans chercher la rupture et participer à la vitalité de la commune. Par ailleurs, la prouesse technologique ne devait pas justifier à elle seule l'architecture.

Ici, les choix techniques innovants sont quasi-invisibles de l'extérieur, mais permettent des performances passives à tous les niveaux.

>

> Quelle est l'aspect le plus important de ce projet ?

La performance concerne tous les aspects de la vie quotidienne des locataires, mais également la rentabilité à long terme pour le bailleur social. Notre réponse aborde tous les aspects, matériaux, équipements, orientation ...

D'où vous est venue l'inspiration pour ce concept ?

De notre région ! Le monolithe évoque les fermes vosgiennes traditionnelles. Et le choix de tuiles noires et grises, émaillées et mates, rappelle les anciens toits patinés et les bardages en bardeaux courants par ici. Ensuite à partir de ce volume, on a souhaité que les fonctionnalités soient lisibles, mais également que la nature structurelle du projet soit perceptible. Cela a donné lieu à un travail précis sur les détails de façades.

Pourquoi avez-vous choisi précisément ces tuiles ? Comment vous est venue l'idée d'utiliser les tuiles non seulement pour le toit, mais également pour la façade ?

L'utilisation de la tuile Koramic pour le toit et la façade est synonyme de longévité optimale pour la façade, et c'est aussi un matériau de construction écologique. Autre avantage : les faibles coûts d'entretien pour la société de construction de logements sociaux. La terre cuite donne une esthétique contemporaine au toit et à la façade de ce concept architectural sobre et facilement identifiable. Nous avons ainsi créé un complexe d'habitation animé par les reflets des éléments émaillés.

Quels sont les effets du revêtement en terre cuite sur les conditions ambiantes à l'intérieur du bâtiment et sur son efficacité énergétique ?

Son rôle est essentiellement celui d'une carapace qui protège les murs avec leur isolation. À l'exception des entrées protégées où des « écorchés » laissent apparaître le bois, du mélèze huilé, le bâtiment en est entièrement recouvert pour qu'il soit à l'abri des intempéries. En plus, la terre cuite vieillit naturellement en gardant sa force esthétique.

Pourquoi avoir choisi ce motif de tuile ?

Nous avons opté rapidement pour Wienerberger en raison du choix de teintes, mais également par la possibilité d'avoir des tuiles d'angle qui permet de



donner un effet de volume continu. La toiture se prolonge, sans rupture avec des pignons et en façade pour accentuer l'effet de monolithe. Les références retenues sont les tuiles Datura gris noir émaillé mat, noir émaillé mat, et ardoisé. Le panachage qui varie selon la hauteur apporte un effet de coulure, avec des reflets de lumière sur les tuiles émaillées.

Quels autres matériaux ont été utilisés dans le bâtiment et pour quelle raison ? Qu'y a-t-il de particulier dans cette association ?

C'est une construction bois-paille passive. Nous privilégions la production locale des matériaux et du montage des murs préfabriqués. L'intérêt en termes de développement durable s'illustre aussi avec un chantier plus rapide et plus propre, même dans une région à la météo hivernale longue.

Comment le bâtiment est-il isolé et quel type de chauffage/refroidissement est utilisé ?

Ce sont les 40 cm de paille dans les murs en bois qui assurent l'isolation. À cela s'ajoutent une ventilation par VMC double flux collective et une récupération de chaleur sur les eaux grises. Et un chauffage collectif par pompe à chaleur sur air extrait, complété par un poêle à bois individuel d'appoint, parfait le dispositif.

Ci-dessus : La décision d'opter un mode de construction passif et des matériaux durables a permis de construire des logements sociaux pour une utilisation et une rentabilité sur le long terme.

À droite : L'association de teintes émaillées mates produit un jeu de lumière qui varie selon les conditions météo et confère à la façade et au toit un effet de coulure avec des reflets.

DONNÉES & FAITS

Nom du projet

Logements sociaux passifs, Plainfaing, France

Architecture

ASP Architecture
Antoine Pagnoux

Maître d'ouvrage

Le Toit Vosgien

Produits utilisés

Koramic Datura – Ardoisé, Noir émaillé mat et Gris Noir émaillé mat

Année de livraison

2018



Y a-t-il une approche spéciale à adopter pour les projets de construction de logements sociaux ?

Quand un bailleur comme Le Toit Vosgien anticipe la rentabilité à long terme, les avantages d'une construction passive et agréable à vivre sont incontestables : satisfaction des locataires donc moins de turn-over, peu d'entretien des bâtiments, des charges énergétiques très faibles (moins de 15 euros par mois).

Quelle approche sociale est à l'origine du concept ?

Le projet a permis d'accueillir dans le village quatre nouvelles familles éligibles afin de stimuler la vie sociale avec un ouvrage qui perdurera sans nécessiter de changement pendant les 40 ou 50 prochaines années.

Toutes mes félicitations pour les nombreux prix que vous avez reçus pour ce projet ! La durabilité est-elle toujours payante ?

Ces prix sont une reconnaissance du travail et de l'engagement de tous les acteurs. Je pense que ce qui interpelle dans cette réalisation, c'est la conception de la structure et de l'isolation combinée à une approche de l'architecture simple et intuitive. J'ajouterais un autre atout de ce type de projet : la richesse des relations humaines entre professionnels, toute la chaîne se parle plus, se concerte mieux. ◀



« Le choix de tuiles noires et grises, émaillées et mates, rappelle les anciens toits patinés et les bardages en bardeaux courants par ici. »

Antoine Pagnoux, ASP Architecture

À l'arrière, l'agencement et la géométrie des fenêtres soulignent ingénieusement la forme cubique de la maison.

QUAND SIMPLE DEVIENT SYNONYME D'EXTRAORDINAIRE

« Moins, c'est plus ». Telle était la devise de ce projet de construction d'une maison familiale près de Cologne. Malgré cela (ou peut-être à cause de cela), elle attire tous les regards avec sa façade en briques d'un autre âge.

DONNÉES & FAITS

Nom du projet

Maison Seize A, Bergisch Gladbach/Refrath, Allemagne

Architecture

Römer Kögeler und Partner Architekten mbB

Maître d'ouvrage

Privé

Produits utilisés

Terca Collection de briques Wasserstrich Niara

Année de livraison

2019

Située tout près de Cologne, sur la commune de Bergisch Gladbach, la maison Seize A vient tout juste d'être bâtie dans une nouvelle zone constructible. Conçue par le cabinet Römer Kögeler und Partner Architekten, c'est une demeure à la fois originale, élégante et sobre, constituée simplement de quatre murs et d'un toit. Lors de l'élaboration du plan, les architectes ont renoncé aux avancées et renforcements de toutes sortes, de même qu'aux fenêtres en encorbellement et aux lucarnes, pour imaginer une façade discrète qui se fond dans le paysage urbain et sait convaincre par l'usage de ses matériaux naturels, tout en affichant un style architectural propre.

L'ENVERS DU DÉCOR Le génie de la façade en briques réside dans son style contemporain allié à son allure d'un autre âge. La brique Wasserstrich Niara signée Terca de Wienerberger a été utilisée pour ses nuances gris clair modernes partiellement ombrées de teintes brun foncé. La maçonnerie est pour moitié inversée, c'est-à-dire que des briques sont posées à l'envers, leur face postérieure devenant alors le côté apparent du parement. Des plis en relief donnent à

chaque brique une structure de surface étonnante qui lui est propre. Cette rugosité confère à la façade homogène une esthétique singulière qui contraste avec la simplicité de la forme du bâtiment.

SYMBIOSE ENTRE NATURE ET ARCHITECTURE Les briques Wasserstrich sont en matériau de construction entièrement naturel. De par leur authenticité rustique, elles dégagent une atmosphère de bien-être naturel et créent une symbiose réussie entre nature et architecture, alliant durabilité, intemporalité et expressivité. Elles doivent leur particularité visuelle au fait que l'argile est moulée dans une presse à table tournante et conserve sa structure superficielle caractéristique grâce à l'utilisation d'eau comme agent de démoulage. Ainsi, aucune brique n'est semblable aux autres, et toutes brillent de leurs teintes naturelles et chaleureuses. La collection Wasserstrich était donc la brique de choix pour l'esthétique de la maison Seize A. Ici, la façade s'harmonise idéalement avec les fenêtres au niveau du sol et la clarté architecturale du projet. Une belle réussite pour les architectes qui ont conçu cette maison familiale pleine de caractère en dépit de ses lignes épurées. ■



Ci-dessous : La loggia s'ouvre sur la façade en briques apparentes, dont l'esthétique naturelle devient perceptible jusque dans l'espace de vie.



La conception est axée sur le minimalisme. Avec ces lignes et ces formes géométriques placées à dessein, l'effet d'optique est saisissant en fonction de l'incidence de la lumière.



La maison familiale se devait d'afficher un éclat organique et naturel et d'allier une touche d'histoire à une approche moderne à travers les matériaux utilisés.

UNE BRIQUE QUI S'EXPATRIE

Par où commencer lorsque l'on doit concevoir une luxueuse maison familiale au milieu d'une ferme de bovins laitiers dans la vaste et verdoyante campagne néo-zélandaise ? Ici, la solution était évidente : par de la brique.

DONNÉES & FAITS

Nom du projet

Horsham Downs, Nouvelle-Zélande

Architecture

Tane Cox Red Architecture Ltd

Maître d'ouvrage

Bruce et Bronwyn Turton

Produits utilisés

Brique Terca Peruwelz St Ives

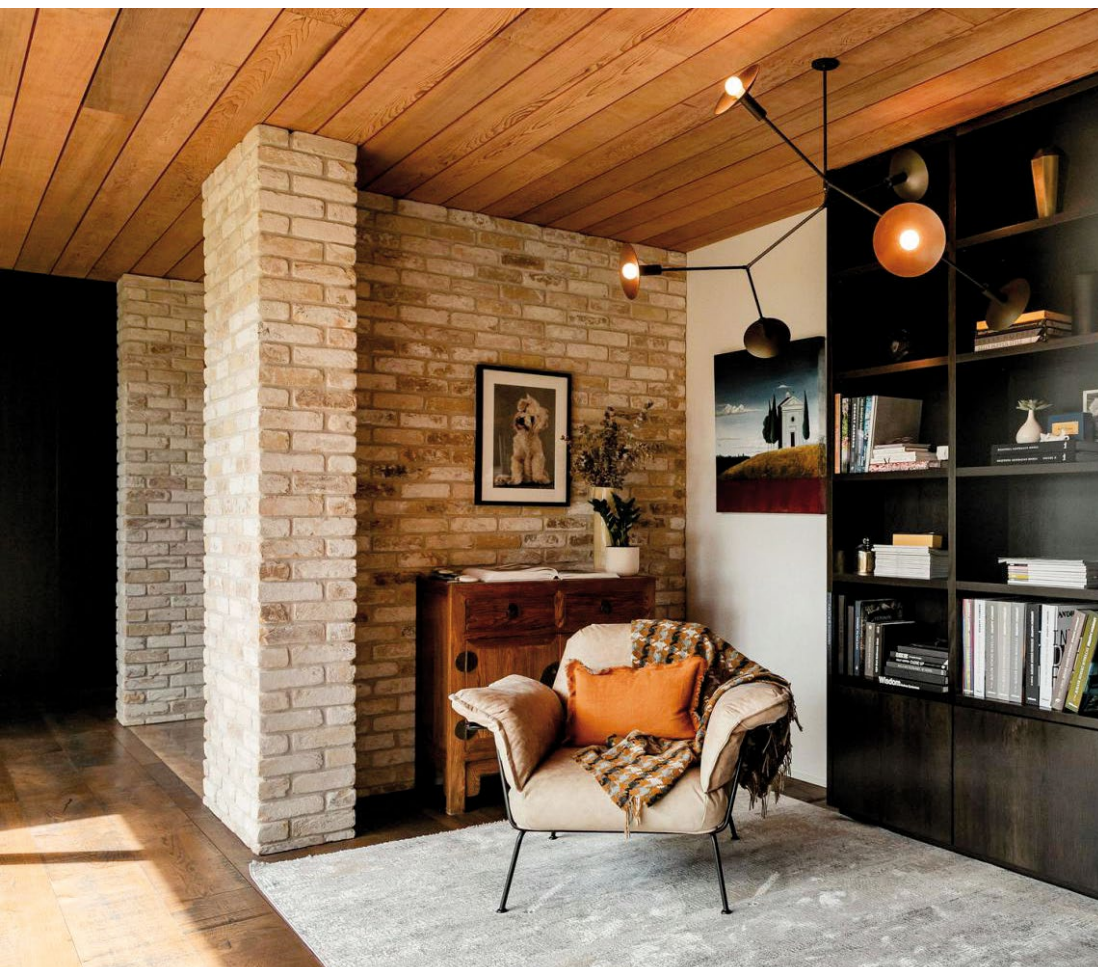
Année de livraison

2019

Ils ont construit bon nombre de maisons, mais celle-ci s'avère bien différente de toutes les précédentes, selon Bronwyn et Bruce Turton, les propriétaires. Respectivement architecte d'intérieur et maître d'œuvre, ils cherchaient une toute nouvelle approche pour leur domicile situé à Horsham Downs, une agglomération du nord de la Nouvelle-Zélande. L'enthousiasme pour un bâtiment en brique est né d'une proposition de l'architecte Tane Cox de Red Architecture. « Au début, l'idée d'importer des briques d'Europe semblait totalement irréalisable. Nous ne disposions sur place que de trois échantillons de terre cuite et de photos d'autres projets de construction », explique Bronwyn Turton. « Grâce à l'équipe

professionnelle de Stellaria, partenaire de Wienerberger en Nouvelle-Zélande, la mise en œuvre s'est déroulée sans encombre et notre choix s'est porté sur la brique St Ives. » Avec des matériaux naturels, un mélange de toits plats et à double pente et la somptueuse vue sur la réserve naturelle de Hakarimata, l'édifice vise à rendre hommage au paysage environnant. « La brique a finalement donné le ton pour le reste de notre maison », explique Bronwyn Turton.

DES TRANSITIONS EN TOUTE FLUIDITÉ L'un des défis pour les entrepreneurs de Turton Building consistait à créer des connexions parfaites : brique et bois de cèdre, brique et acier, brique et planchers. Partout



Liens : Une atmosphère chaleureuse : l'architecte d'intérieur a combiné des tons bruns chauds, des plafonds en bois et des accessoires confortables avec les briques Terca couleur sable.

Ci-dessous : En associant des briques et du bois de cèdre, les maîtres d'ouvrage souhaitaient donner naissance à créer un havre de paix extraordinaire et innovant et empreint d'un caractère fort.



et avec une tolérance de 2 mm seulement. Il a fallu plus de douze mois à Bruce Turton pour organiser la mise en œuvre avec précision. Aux côtés de son équipe de Turton Oliver Interior Design, Bronwyn Turton s'est intéressée à la décoration d'intérieur. La terre cuite a servi de point de départ pour choisir les textures et les formes des meubles en pierre, en bois et en acier. Afin de créer un éclairage et une ambiance lumineuse adaptés, les maîtres d'ouvrage ont également fait appel à l'expertise de Meredith Devoy, d'Alumia Lighting. Le résultat : une maison dans laquelle tous les éléments sont réunis en toute transparence et se fondent à la perfection. « La brique St Ives était le choix idéal pour apporter harmonie et équilibre dans notre maison », affirme Bronwyn Turton avec force conviction. ■





Au milieu de la cour intérieure, une aire de jeu pour enfants en forme de cœur, reliée aux différentes entrées par des chemins sinueux et incurvés, crée une atmosphère agréable.

SÉPARER POUR MIEUX CONNECTER

Comment concevoir six habitations pour former, d'une part, un ensemble cohérent et, d'autre part, conserver une impression d'îlots ouverts sur le monde ? Des défis apparemment contradictoires qui sont réunis dans un projet de construction multifamiliale en Lituanie.

Une ligne d'horizon, comme sortie d'un livre d'images, se dessine dans le ciel de Vilnius, capitale lituanienne située tout près de la rivière Vilnia. Six bâtiments en briques de couleurs variées se succèdent entre la rive et l'espace urbain et forment le complexe résidentiel multifamilial Paupys. Destiné à faire peau neuve, le site a été modernisé selon les plans du cabinet d'architecture Architektūros linija. Le quartier résidentiel moderne s'étend sur un terrain trapézoïdal de 8 000 m², à proximité directe de la place principale de la ville. Les architectes ont été particulièrement attentifs aux principes de construction traditionnels et ont harmonieusement intégré le Paupys dans le paysage. « La taille des bâtiments se réduit et leur hauteur diminue à mesure que l'on s'approche des berges, ce qui crée une transition graduelle du centre-ville vers la rivière », explique l'équipe d'Architektūros linija.

DU PLUS GRAND AU PLUS PETIT Face à la ville se dresse une façade continue en briques rouges de cinq >



De tailles différents, les trois bâtiments regardent vers le front de mer et brise la continuité de la façade.




Les différentes nuances de brique structurent le complexe résidentiel et le divisent esthétiquement en unités plus petites.

Cinq étages tournés vers la ville, deux étages tournés vers la rivière : la composition du quartier résidentiel s'inscrit dans le paysage environnant.



> étages, flanquée d'imposantes loggias rectangulaires. La rue qui longe le côté gauche de l'immeuble et le passage piéton sur le côté droit sont bordés de pavés plus discrets, qui se détachent visuellement l'un de l'autre. Cela permet de ne pas paraître trop massifs, tout en formant un ensemble cohérent. Enfin, trois bâtiments distincts, chacun de deux ou trois étages, s'étendent le long de la promenade sur les berges de la Vilnia. Ils offrent non seulement des aperçus de la cour intérieure, mais aussi des perspectives depuis cette cour, reliant ainsi la promenade au quartier résidentiel. L'accès aux cages d'escalier n'est possible que depuis la cour intérieure, par quatre portes fermées à clé situées de chaque côtés.

RAPPROCHER POUR DISTINGUER En termes de design, les façades en brique rouge-brun-gris dominent l'ensemble du quartier. La composition des fenêtres et des balcons de différentes tailles est pittoresque et ludique tout en étant clairement structurée. Les concepteurs ont associé aux motifs en terre cuite divers détails architecturaux tels que des auvents et des éléments vitrés. Le toit du plus haut bâtiment à proximité de la ville est recouvert de briques, tandis que les toits des autres unités sont en tôle de cuivre galvanisée. Ainsi, le projet Paupys entend rappeler le style des bâtiments industriels qui se trouvaient autrefois sur ce site et constituent encore aujourd'hui une part importante du paysage urbain. 

DONNÉES & FAITS

Nom du projet
Paupys, Vilnius, Lituanie

Architecture
UAB Architektūros linija

Maître d'ouvrage
Darnu Group

Produits utilisés
Koramic Vauban Burgundy; Pentex : Titan, Rot; Terca : Forum Ombra WFD, Pagus Grau WFD, Morado WFD

Année de livraison
2020



Vivant et contrasté : les briques claires et texturées offrent un tableau captivant pour le voisinage du nouvel édifice.

UN ÉDIFICE QUI FAIT DES VAGUES

« Quel est ce beau bâtiment tout vêtu de blanc ? », pourrait-on se demander en découvrant Bysa & Sandis, au cœur de Jätkäsaari, nouveau quartier résidentiel d'Helsinki. La maison multifamiliale à la façade en briques domine le lieu et révèle à bien y regarder des détails pour le moins étonnants et très astucieux.

Bysa & Sandis arbore ses vagues imposantes sur une surface de 14 000m². Située à Helsinki, cette maison multifamiliale divisée en 144 appartements a de quoi surprendre : sa forme insolite et son habillage à la fois élégant et contemporain contribuent remarquablement à la physionomie urbaine de ce nouveau quartier résidentiel.

L'ALLIANCE DU CARACTÈRE ET DE L'ÉCOLOGIE Le découpage visuel de la façade du bâtiment a été réalisé en jouant sur la bichromie des briques Superwhite Retro et Dark Pellava Retro de la collection Korja de Wienerberger. Les briques blanches et gris clair à la structure dynamique façonnent la courbure interne du bâtiment, de même que la façade nord incurvée, sur laquelle des briques de parement de la même

DONNÉES & FAITS

Nom du projet
Helsingin Bysa & Sandis Ltd.,
Helsinki, Finlande

Architecture
JKMM Architects, Samuli
Miettinen Architect SAFA

Maître d'ouvrage
Helsinki Housing Production
Department ATT

Produits utilisés
Korja Superwhite Retro et
Dark Pellava Retro

Année de livraison
2017

teinte ont été utilisées pour recouvrir les éléments en béton. « En dépit des ressources limitées, notre rôle en tant qu'architecte est de créer un design original », déclare Samuli Miettinen, architecte au bureau JKMM à Helsinki. « La collaboration avec un expert de l'industrie de la brique est essentielle pour explorer tout le champ des possibles et développer les concepts. »

La même méthode de jointoiement a été utilisée pour les deux constructions en briques, à savoir le recouvrement partiel de la surface des briques par l'excédent de mortier. « D'une part, cette technique de jointoiement éclaircit l'apparence générale et, d'autre part, elle estompe les disparités entre les façades de briques parallèles, qui ont été réalisées avec des techniques différentes », explique Miettinen.



Les diverses teintes de brique ont été combinées essentiellement pour former de grandes surfaces se chevauchant les unes les autres. Plusieurs ouvertures de fenêtre ont également été mises en valeur à l'aide d'une couleur contrastante.



À certains endroits, des briques individuelles ont été légèrement inclinées. Leur partie saillante fait relief sur la surface du bâtiment, ce qui souligne encore davantage le léger galbe de la façade.



DES MATÉRIAUX À TOUTE ÉPREUVE Cette façade extraordinaire tire son inspiration de Berlin, plus précisément d'un bâtiment à galerie. La longévité et l'entretien minimal ont été des facteurs décisifs pour les maîtres d'ouvrage lors du choix des briques. Du fait de la proximité maritime du bâtiment, des exigences élevées ont été définies en termes de résistance aux intempéries des façades. À la suite d'une série d'essais, le choix s'est porté sur un mortier entièrement à base de ciment pour la maçonnerie et les joints. Pour lutter contre l'humidité élevée, un agent hydrofuge a été ajouté au mortier afin de prévenir l'infiltration d'eau dans la structure du bâtiment.

La modélisation, la sélection des méthodes de travail appropriées et la coordination de trois équipes de chantier ont posé quelques défis, mais l'harmonie de l'ouvrage témoigne de la réussite du projet. « S'il est important de construire un bâtiment de caractère, il est tout aussi important d'avoir une physionomie urbaine. En tant qu'architecte, on doit toujours tenir compte des bâtiments existants et des contraintes de planification, mais on doit aussi s'efforcer d'améliorer le paysage urbain actuel », confie Samuli Miettinen. « J'espère que les habitants verront précisément dans ce lieu la particularité de son architecture », conclut-il. ■

Pour obtenir cet aspect doré unique sur la façade, deux tons ocre et un ton rouge en finitions mates et brillantes ont été mélangés.

DES TOURS DESIGN EN ROBE ÉTINCELANTE

Noir, rouge et or : non, il ne s'agit pas du drapeau allemand, mais du projet d'architecture hors du commun, inspiré d'un petit carré noir, qui a vu le jour à Moscou.

Dans le quartier de Shabolovka, connu pour ses constructions monumentales héritées des expérimentations des années 20 et 30, le cabinet d'architectes Tsimailo Lyashenko and Partners a conçu un immeuble d'habitation qui se veut artistiquement luxueux. Dénommé Kompozitsiya N°24, ce triptyque conçu dans le style du constructivisme russe abrite 74 appartements agencés selon 30 schémas différents. « Notre objectif était de créer un environnement de haute qualité, offrant un confort optimal aux habitants », expliquent les architectes Alexander Tsimailo et Nikolay Lyashenko. Cette qualité est visible non seulement depuis l'intérieur, mais également reconnaissable à l'extérieur, et de très loin. « Le noir comme base, l'ocre doré pour compléter et le rouge pour donner de l'éclat », explique-t-il, décrivant la palette de couleurs des façades. Celles-ci ont été réalisées avec des briques Terca de 250 x 55 x 65 mm en finition émaillée.

UN HABIT LISSE ET BRILLANT « Le principale objectif lorsque l'on conçoit un ensemble de façades comme celui-ci consiste à leur donner une apparence à la fois homogène et qui sort de l'ordinaire », affirment les architectes. « La combinaison du noir satiné, de l'ocre aux reflets dorés et du rouge vif confère à l'ouvrage un caractère original et distinctif. » Les façades en briques noires forment des parois lisses et uniformes, percées de fenêtres de tailles diverses situées à des hauteurs différentes en fonction de l'utilisation des pièces. De même, les embrasures des fenêtres ont une hauteur variable.

La façade en briques dorées forme également une paroi lisse et uniforme et arbore de grandes fenêtres, assurant un franc contraste visuel avec le noir. « Enfin, le large auvent rouge situé au-dessus de l'entrée principale complète le tableau spectaculaire qu'offre l'ouvrage intégral », concluent Tsimailo et Lyashenko en référence à cette composition architecturale captivante. « S'agissant de la brique dorée, nous avons opté pour un mélange de trois tons en finitions mates et brillantes, afin d'obtenir une surface intéressante à l'allure opulente même lorsque le temps est couvert. »

DES CARRÉS, ENCORE ET TOUJOURS L'accès aux trois immeubles de huit étages se fait par l'entrée principale ornée du auvent rouge, ainsi que par un vaste hall d'entrée au look design, qui relie les bâtiments entre eux. Devant s'étend une grande cour ouverte sur le ciel, qui invite à la détente en plein air. Deux cours privées végétalisées, accessibles uniquement depuis l'intérieur, sont également à la disposition des habitants. Autre originalité dont on ne se doute pas au premier abord : tout est carré dans ce complexe d'appartements. « Le projet tout entier repose pour ainsi dire sur des carrés : le terrain, les plans d'étages des trois tours et les fenêtres », déclarent les architectes. Le carré est également la source d'inspiration pour l'esthétique du design. « Une composition de l'artiste-peintre Kazimir Malevich, qui représente un carré noir sur fond blanc a été l'une des premières grandes œuvres emblématiques du constructivisme. C'est aussi le fondement de notre concept. » ■

© Photos : 000 - Wienerberger Kripich





L'association des briques de parement Terca émaillées et des angles de façade arrondis côté intérieur confère au complexe d'appartements un lustre artistique, qui s'harmonise avec le cœur de ce quartier de Moscou à l'architecture captivante.

DONNÉES & FAITS

Nom du projet

Kompozitsiya №24, Moscou,
Russie

Architecture

Tsimailo Lyashenko and
Partners

Maître d'ouvrage

ВЕЛЕС ТРАСТ Ltd Veles Trust

Produits utilisés

Terca, finition glaçure

Année de livraison

2021

TROIS FAÇADES DONNENT LE TON

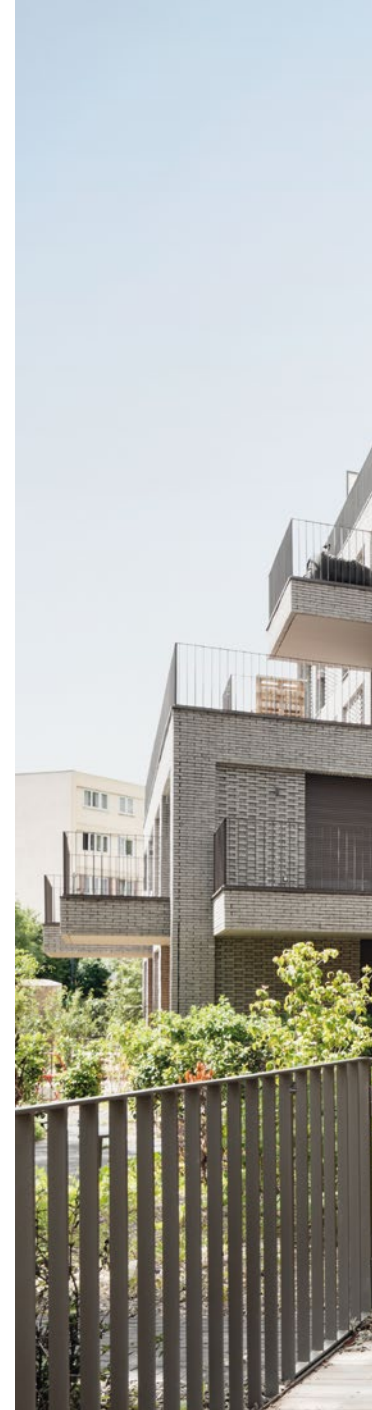
Trois immeubles résidentiels situés dans la ville française de Pantin se sont donné pour mission de perpétuer le paysage urbain au passé industriel tout en l'élargissant avec une touche de modernité esthétique et de diversité.

Une façade qui reproduit et reflète les humeurs de la météo et de l'environnement ? Pour l'architecte Christelle Avenier, cette démarche fait partie non seulement des exigences des nouveaux projets de construction, mais aussi de sa méthode de planification bien personnelle. C'est également le cas d'un projet réalisé à Pantin, en France, qui portait sur la construction de trois nouvelles maisons multifamiliales d'une superficie de 6 000 m² comprenant 88 logements au total et une surface commerciale. Les logements en copropriété se situent dans la zone d'aménagement concerté (ZAC) de Pantin, délimitée par le canal de l'Ourcq. Les bâtiments se fondent dans le style architectural historique du lieu. Il était important pour Christelle Avenier « d'intégrer dans la conception les briqueteries des Grands Moulins, construites le long du canal en 1884 et classées monuments historiques » et de faire ainsi écho à l'héritage industriel du site.

UNE AMBIANCE QUI CHANGE AU GRÉ DE LA LUMIÈRE Les briques en terre cuite étaient donc le matériau le plus authentique pour les façades. L'objectif était de donner vie à l'architecture à travers les différentes teintes afin chaque bâtiment soit différent des autres. « Nous souhaitions donner à chacun une identité propre, d'une part, avec une forme spécifique et d'autre part, avec les différentes teintes de briques »,

explique Christelle Avenier. L'architecture en briques alterne entre pièces massives et surfaces plutôt aérées. Afin de choisir les teintes adéquates, l'équipe a examiné les briques sous différents angles et selon diverses incidences de lumière. « Il est nécessaire d'observer le jeu de lumière sur le produit », explique l'architecte. Le choix s'est finalement porté sur le gris titane, le gris argenté et le bleu rouge, trois teintes qui varient en fonction de l'intensité lumineuse. « Le gris titane, par exemple, passe d'un gris clair violet au coucher du soleil à un gris plus foncé lorsqu'il pleut ; l'ambiance change en fonction de la météo. » En outre, les briques moulées à la main et leurs bords irréguliers légèrement ombragés confèrent aux façades un aspect intemporel.

DES BÂTIMENTS QUI NE VIEILLISSENT PAS Dans le secteur du logement social, et ce, même dans le contexte de l'accession à la propriété comme dans ce complexe de Pantin, la logique économique et la durabilité figurent au premier plan. À cet égard, Christelle Avenier apprécie particulièrement l'aspect durable de la brique et son « bon vieillissement », qui n'exige aucun entretien spécifique. Au fil des années, les habillages des bâtiments développeront une patine propre à la terre cuite, en parfaite harmonie avec les témoins tout proches du passé industriel. ■



DONNÉES & FAITS

Nom du projet

Logements collectifs,
Pantin, France

Architecture

Avenier Cornejo architectes

Maître d'ouvrage

Emerige Résidentiel, SEMIP

Produits utilisés

Terca brique Wienerberger
Agora gris titane, Agora gris
argenté et rouge blawood

Année de livraison

2019



À gauche : La conception originale des façades et la pose des briques individuelles ont nécessité un savoir-faire particulier pour sa mise en œuvre. C'est pour cette raison que des façadiers professionnels ont été sélectionnés ici.



Au-dessus : En fonction de l'incidence et de l'intensité de la lumière, la teinte des briques apparentes peut varier et créer ainsi une ambiance à chaque fois unique.

À gauche : L'extraordinaire construction de façade du complexe de maisons multifamiliales a été nommée dans le cadre du concours « Les AWARDS Façades ».



DIALOGUE ENTRE SIX PERSONNALITÉS

Au cœur du centre-ville de Stavanger, en Norvège, se dressent six bâtiments en apparence distincts, pleins de caractère. En y regardant de plus près toutefois, on s'aperçoit qu'ils sont connectés les uns aux autres à l'intérieur et forment un seul et même complexe, qui abrite en l'occurrence les locaux d'un syndicat.



Les tuiles galbées sont typiques de la ville norvégienne, d'où l'idée de conserver l'esthétique en les utilisant pour les toits des trois bâtiments rénovés, classés monuments historiques, comme des trois nouveaux bâtiments.

Fort de ses 56 000 membres, Industri Energi est un syndicat de taille importante, qui représente tous les travailleurs du secteur industriel et énergétique en Norvège. Pour ses nouveaux locaux de bureau à Stavanger, Industri Energi a lancé un appel d'offres pour la construction d'un projet qui devait tenir compte principalement de l'environnement historique et du caractère exceptionnel de la rue Kongsgata. Le cabinet LINK Arkitektur a emporté l'adhésion par son offre combinant la rénovation des bâtiments existants et l'ajout de nouvelles constructions. « Le maître d'ouvrage souhaitait un complexe de bureaux moderne offrant davantage d'espace pour tous les collaborateurs », explique

Hanne Kruse, architecte et directrice de LINK Arkitektur à Stavanger. « Nous avons connecté des pièces anciennes et nouvelles pour en optimiser la surface. L'un des défis a été d'assurer une transition fluide entre les bâtiments anciens et nouveaux afin de conserver l'impression d'ensemble et l'identité de Kongsgata. » Six bâtiments connectés à l'intérieur, occupant une superficie totale de 4 300 m², ont donné naissance à un nouvel environnement de travail.

LES TOITS, TÉMOINS DU PASSÉ Si l'agencement et l'interconnexion entre les bâtiments ont permis de satisfaire aux exigences urbanistiques, historiques et architecturales typiques du centre-ville de Stavanger,



du bâtiment le plus imposant. « Le modèle Actua nuagé a été incorporé un peu plus tard au cours du projet. Il nous a convaincus en raison de la qualité de la terre cuite, de la garantie et du prix. En outre, cette solution était facile à installer. »

EMBLÉMATIQUE D'UN MODÈLE DE VIE CITADINE Ce projet d'architecture particulièrement harmonieux a reçu le prix « Building Practice Award » de la commune de Stavanger en 2019. D'après le jury, il est emblématique d'un modèle de vie citadine agréable. « Le nouveau bâtiment orienté vers Bergelandsgata fait appel à la brique, revisitée de manière originale et captivante. Il relie la petite maison en bois, qui fait face à Kongsgata, au bâtiment des années 90 sur Bergelandsgata. L'approche architecturale fait de Kongsgata 52–60 un projet futuriste qui montre comment de grandes entreprises peuvent s'implanter en plein centre-ville en tirant parti des bâtiments existants », a estimé le jury. L'architecte se déclare également satisfaite : « je pense que nous avons adéquatement transformé les trois bâtiments anciens et que nous sommes parvenus à créer un ensemble cohérent avec l'ajout des trois nouveaux bâtiments », déclare Hanne Kruse. « En ouvrant les façades intérieures, nous avons pu relier les bâtiments les uns aux autres dans l'esprit même de l'architecture de la ville. » ■

Les locaux de bureau sont connectés les uns aux autres, ce qui permet de prolonger à l'intérieur le concept de modernité alliant la tuile et le bois.

ce projet de modernisation devait également remplir d'autres critères. « Les toits des bâtiments existants comme des nouveaux devaient également s'intégrer harmonieusement dans le paysage urbain », confie Hanne Kruse. « À une époque, des tuiles galbées étaient fabriquées dans le quartier. Nous avons donc tout naturellement opté pour des tuiles ayant une apparence similaire. » Le modèle Koramic Sinus natural+ 652 a donc été utilisé. « Cette tuile est produite avec la technologie ultramoderne des cassettes en H, ce qui la rend particulièrement fonctionnelle et lui permet de garder sa forme, en plus d'une esthétique authentique », explique l'architecte. L'équipe de concepteurs a également choisi la terre cuite pour habiller la façade

DONNÉES & FAITS

Nom du projet
Kongsgata 52–60,
Stavanger, Norvège

Architecture
LINK Arkitektur

Maître d'ouvrage
Industri Energi

Produits utilisés
Koramic Sinus natural+
652 (toit), Actua nuagé
(revêtement de façade)

Année de livraison
2019

Délaissée jusqu'à présent, la place centrale de la petite bourgade a regagné en importance et en pertinence avec la construction du complexe médical.



© Photo - Kristian Lujst



LES GRANDES AMBITIONS D'UNE PETITE VILLE

Les petites villes et communes estoniennes sont touchées par l'exode. La ville de Suure-Jaani souhaite renverser la tendance. Un complexe médical flambant neuf vise ainsi à redonner à la petite bourgade un nouveau centre-ville à l'architecture exceptionnelle.

Cette décision ne manquait pas d'audace. Pour améliorer la qualité de vie, moderniser l'environnement et lutter contre l'exode de la population, les élus locaux de la petite ville estonienne de Suure-Jaani ont investi dans un nouveau complexe médical, situé en plein cœur de la commune. Le corps du bâtiment arbore une façade en briques rouges ornée d'un ensemble éclectique de fenêtres aux formes diverses, dont certaines ne sont que de fausses fenêtres simplement murées, pour un fascinant jeu de trompe-l'œil. Outre une piscine et plusieurs saunas, le complexe médical possède également un café, un centre de soins familiaux, un cabinet dentaire, une pharmacie, un salon de coiffure, une ambulance et un poste de police.

DES PETITES MAISONS EN BRIQUES AUX GRANDES AMBITIONS Avec son concept architectural sans détour, le complexe médical de Suure-Jaani séduit par son allure urbaine, sa logistique, sa fonctionnalité et sa matérialité. L'utilisation de la brique Terca Stockholm a permis de créer un ensemble de bâtiments cohérent, découpé visuellement en plusieurs petites maisons en briques qui s'harmonisent avec le paysage typique >



La division du complexe médical en plusieurs petites maisons reflétant la taille, la forme et les matériaux caractéristiques de Suure-Jaani a trouvé une expression architecturale cohérente dans l'ouvrage fini.

DONNÉES & FAITS

Nom du projet :
Suure-Jaani Health Centre,
Suure-Jaani, Estonie

Architecture:
Arhitekt Must OÜ

Maître d'ouvrage:
Commune de Põhja-Sakala,
Suure-Jaani Health Centre

Produits utilisés:
Brique Terca Stockholm

Année de livraison:
2019





La structure des murs et la combinaison des briques et du verre se poursuivent harmonieusement à l'intérieur. Avec le bois et l'éclairage indirect, un lieu de bien-être cohérent est créé.

> de la bourgade. Des espaces communs habillés de verre relient les maisons entre elles et les intègrent pour former une nouvelle entité moderne et fascinante. Les toits à pignon des maisons s'accordent également à l'esthétique de la ville de Suure-Jaani, tandis que les panneaux solaires intégrés dans le relief du toit témoignent de l'innovation technologique. À l'intérieur, le jeu de briques rouges alternant de larges orifices

Pour échapper à l'image des bains publics lugubres et froids, les architectes se sont amusés à varier l'agencement des briques rouges du revêtement. Les creux dans la façade en briques permettent d'éviter les éventuels problèmes d'acoustique.

sur certains pans de mur solutionne les problèmes d'acoustique que l'on rencontre habituellement dans les grands espaces à ciel ouvert.

UNE COLLABORATION VISIBLEMENT PROFESSIONNELLE

Le prolongement du mur de briques de l'extérieur vers l'intérieur, ainsi que les éléments de façade en verre encadrés dans la structure de la façade représentent quelques-uns des petits détails astucieux et bien conçus qui donne corps au concept architectural. La perception de l'espace et la communication de la vision architecturale s'appuient sur les différentes configurations des pièces intérieures des petites maisons en briques et sur l'aspect légèrement mystique de l'espace aquatique central.

Tout semble s'être déroulé à la perfection dans ce projet de construction : de la préparation minutieuse et professionnelle, tant au niveau du site que de l'architecture, à la compréhension mutuelle entre architectes d'extérieur et d'intérieur, en passant par une structure rationnelle et esthétique, et tout cela en l'espace de quatre ans. ■

Une première version de cet article, rédigée par Toomas Tammis, architecte et professeur d'architecture à l'Académie estonienne des arts, est parue dans la revue MAJA (n°99, hiver 2020).

Chacune des maisons luxueusement équipées possède une surface habitable de 116 m² avec son propre ponton de baignade au bord du lac.



UN REFUGE POUR DES VACANCES DE RÊVE

Un havre de paix et de repos hors du commun a vu le jour à l'été 2020 sur les bords du lac de Neusiedl, en Autriche. Une vingtaine de résidences tout habillées de gris et de blanc, lovées en pleine nature, rappellent les vacances d'antan.

Comme un chapelet de souvenirs de journées chaudes, de vacances insouciantes et d'oasis de bien-être idylliques, les 20 nouvelles résidences écologiques s'égrainent sur les bords du lac de Fertő/Neusiedl, bijou du patrimoine mondial de l'UNESCO. L'hôtel et village de vacances VILA VITA Pannonia, qui s'étend sur 200 ha et possédait 27 chambres, 8 suites, 5 appartements et 127 bungalows, s'agrandit de maisons de vacances dans le style vintage. Des tuiles plates Tondach à la disposition irrégulière recouvrent comme un doux manteau le toit et la façade des résidences qui se fondent



Chaque semaine, deux maisons étaient recouvertes de tuiles. Lors de la pose, les couvreurs ont pu laisser libre cours à leur imagination, car aucun motif n'avait été dicté d'avance.



tuiles plates Tondach dans la teinte gris-blanc patiné. Ce modèle de tuile est légèrement plus étroit au bord qu'au centre, conférant à l'ouvrage son originalité visuelle, amplifiée par le type de pose choisi. « Notre objectif était d'intégrer harmonieusement les bâtiments à l'environnement et de mettre en valeur la proximité à la verdure et à l'eau », explique l'architecte Anton Mayerhofer, de Vienne. « Tout en détachant les résidences du lac. Le jeu de teintes grises des tuiles vintage s'est révélé idéal pour cela, car il s'accorde parfaitement aux couleurs bleues et vertes de la nature environnante. »

CHAQUE MAISON EST UNIQUE Des défis spécifiques sont apparus lors de l'étude du projet et de sa mise en œuvre du fait du site exceptionnel, au cœur d'un parc national. « La région étant exposée à des vents forts, il était très important de fixer correctement les tuiles », précise le maître-couvreur Gerald Haider, de Neusiedl am See. « Jusqu'à présent, le revêtement a bien résisté aux tempêtes. Aucune tuile ne s'est détachée. » Pour ce qui est de la toiture, il a pu laisser libre cours à son imagination, contrairement à d'autres projets. « La tuile vintage est disponible en trois formats différents et un peu plus épaisse qu'une tuile ordinaire. Elle est donc bien adaptée à la toiture et à la façade, poursuit-il. Le fabricant ne proposait pas de motif prédéterminé ; nous avons donc pu nous montrer créatifs lors de la pose. Pour nous aussi, chaque maison est unique. »

dans un paysage naturel intact. Un respect de la nature qui ne se limite pas à l'esthétique, comme en témoignent l'utilisation de la terre cuite, matériau de construction naturel, et le respect des normes environnementales les plus strictes.

INTÉGRATION HARMONIEUSE AU PAYSAGE Luxueusement équipées, les maisons offrent chacune un ponton de baignade et de généreuses fenêtres panoramiques pour un intérieur très lumineux et une vue à couper le souffle. Pour leur conférer ce look vintage, les concepteurs n'ont pas hésité à utiliser 3 940 m² de

DONNÉES & FAITS

Nom du projet

VILA VITA Pannonia Hotel & Holiday Village, Pamhagen, Autriche

Architecture

DI Anton Mayerhofer
Ziviltechniker GmbH

Maître d'ouvrage

Pannonia Grundstücksverwaltungs GmbH

Produits utilisés

Tondach Vintage,
teinte gris-blanc patiné

Année de livraison

2020

UN TRIANGLE TOUT EN RONDEUR

La tâche n'était pas des plus aisées : le nouvel immeuble de bureaux de la Deutsche Bahn devait être érigé sur un terrain triangulaire au milieu d'un quartier important d'Hanovre. Le grand écart entre histoire et modernité a été possible par une façade en briques.

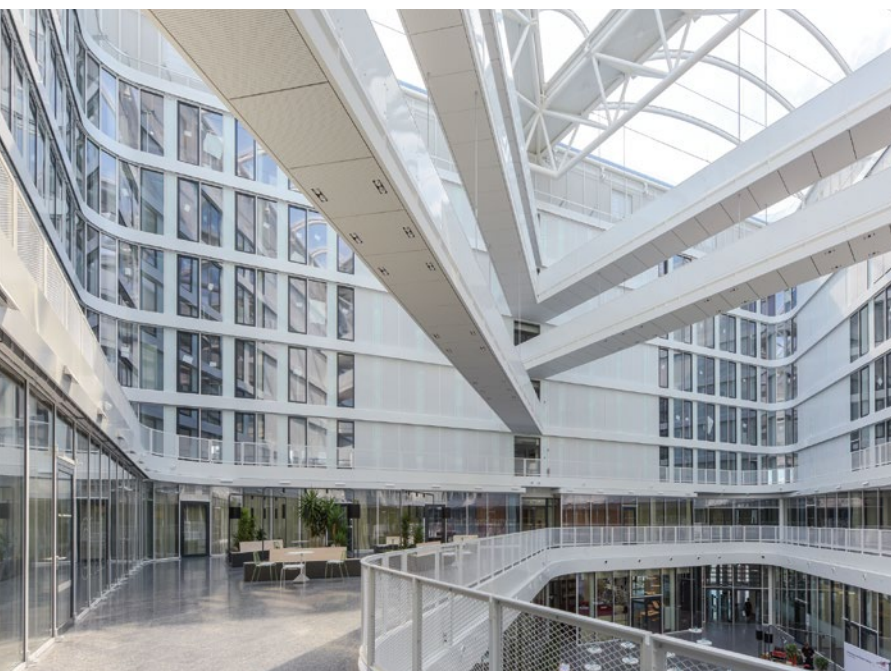


Les courbures de la façade en briques et les panneaux muraux élancés confèrent à cet édifice massif élégance et convivialité.

On pourrait presque parler d'élégance majestueuse pour qualifier le « Lister Dreieck », immeuble de bureaux de la Deutsche Bahn qui se dresse à Hanovre. Le nouveau bâtiment construit sur le terrain de l'ancienne gare routière centrale a été achevé en 2019 et réunit sous un même toit, à Hanovre, les sites jusqu'alors décentralisés de la DB. Désormais, sur cet espace urbain saisissant, des pilastres de brique rouge foncé en forme de T alternent avec des surfaces vitrées généreuses et forment un repère architectural organique tout en rondeur. La conception est née de l'imagination du cabinet d'ar-

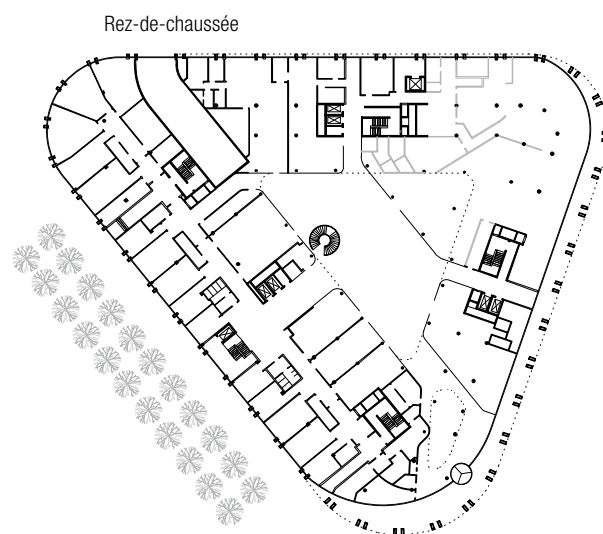
chitectes berlinois HASCHER JEHLE Architektur, qui a remporté l'appel d'offres en une phase en 2015.

EN BONNE COMPAGNIE ARCHITECTURALE Les bâtiments historiques d'Hanovre ont inspiré la façade de cet ouvrage de 30 500 m². « La matérialité de l'habillage extérieur s'inspire des classiques intemporels de l'architecture de maçonnerie typique de la ville », affirment les architectes. « Ainsi, il se fond harmonieusement dans le contexte urbain. » Le bâtiment est implanté en limite de parcelle, suivant la configuration triangulaire des rues environnantes, et s'élance vers le haut. Entre



À gauche : L'intérieur de l'immeuble de bureaux est recouvert d'une structure légère de coussins en EFTE et fait office de cour intérieure pour toutes les zones fonctionnelles servant de point d'accès et de communication.

Ci-dessous : L'intégration d'une passerelle souterraine et la prise en compte des fondations de la tour de télévision voisine ont posé des défis conceptuels.



DONNÉES & FAITS

Nom du projet

Immeuble de bureaux DB Lister
Dreieck, Hanovre, Allemagne

Architecture

HASCHER JEHLÉ Architektur

Maître d'ouvrage

KÖLBL KRUSE GmbH

Produits utilisés

Brique Wasserstrich Terca Naran

Année de livraison

2019

la nouvelle gare routière centrale, l'imposante tour VW et la zone piétonne de Karl-Heinrich-Ulrich-Straße, le nouveau bâtiment parvient à s'affirmer, d'une part, au plan esthétique et, d'autre part, par son soubassement peu élevé, ses angles arrondis et sa distribution dans l'espace. La brique Wasserstrich Terca Naran met en évidence le modelage du corps de bâtiment par ses différents accents de couleur, qui soulignent l'esthétique des panneaux muraux.

LA FAÇADE : MIROIR DE LA FONCTION La structure de l'ouvrage au niveau de la partie basse, du corps de

bâtiment principal et de l'extrémité supérieure se reflète dans le traitement esthétique de la façade, et marque les différentes zones fonctionnelles du bâtiment. « Dans la partie basse, les piliers espacés de 6,75 m offrent une vue généreuse vers l'extérieur pour des fonctions semi-publiques telles que l'accueil, les conférences, les formations, le café et le casino », expliquent les architectes. « Le corps de bâtiment principal juste au-dessus est dédié aux bureaux et caractérisé par des pilastres élégants et puissants, espacés de 1,35 m. L'extrémité supérieure du bâtiment, qui abrite les locaux techniques, se caractérise elle aussi par des pilastres, mais plus discrets et distants de 0,675 m les uns des autres. L'ouvrage est étagé non seulement en termes de volume, mais également, conformément à l'approche de conception holistique, dans la structure de la façade condensée vers le haut. » ■



www.architectum.com


Wienerberger