

# architectum

MAGAZINE INTERNATIONAL POUR L'ARCHITECTURE TERRE CUITE

**DANS CE NUMÉRO:**

L'alliance de l'ancien et du moderne  
Extensions de bâtiment  
Rénovation historique



#22  
03|2017

[www.architectum.com](http://www.architectum.com)

**MARC BELLAIR**

Directeur National Des Ventes Façade et Prescription

## ANCIENS BÂTIMENTS, NOUVELLE ARCHITECTURE, UN POINT COMMUN : LA TERRE CUITE

Pour les architectes, les commandes impliquant la rénovation ou transformation de bâtiments anciens sont de plus en plus importantes. Cela est lié au vieillissement des bâtiments, à la prise de conscience globale de l'importance de la durabilité, de la protection du patrimoine, et aussi à des questions d'ordre économique. L'intérêt pour la réutilisation ou conservation d'anciennes structures gagne donc en importance dans la société. Lorsque ces structures sont de bonne qualité, la rénovation est le meilleur choix possible. Du point de vue architectural, il s'agit de redonner vie à un vieux bâtiment à l'aide de concepts et de matériaux modernes, permettant de mettre en valeur et de remettre au goût du jour les caractéristiques existantes. L'architecture contemporaine intègre le passé pour créer quelque chose de nouveau et d'attirant, et révèle ainsi un potentiel de créativité insoupçonné. La démolition n'est donc, de nos jours, pas toujours la première des solutions choisies par les architectes et les clients. Les bâtiments et les espaces portant les traces du passé sont transformés, en se basant sur de nouveaux concepts qui détonnent dans l'univers des architectes. Les matériaux en terre cuite sont parfaits pour ce type de projet. Utilisés dans des constructions anciennes, ils vieillissent magnifiquement sans perdre leurs qualités au fil du temps, garantissant ainsi durabilité et efficacité énergétique. Lorsqu'ils viennent compléter une structure existante, ces matériaux naturels, esthétiques et polyvalents apportent une touche moderne, tout en symbolisant le lien entre passé et présent.

Les projets présentés dans cette édition ont été choisis pour leur capacité à rendre compte des nombreux avantages de la rénovation. Nous vous présentons des concepts sophistiqués et des méthodes créatives pour des usages totalement nouveaux.

Bonne lecture !

**Marc Bellair**

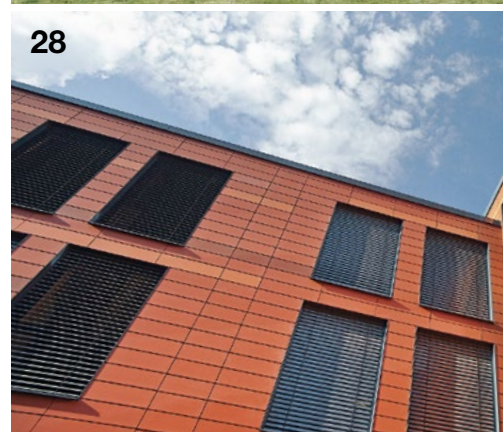
### IMPRESSION

**EDITÉ PAR** Wienerberger AG, 1100 Wien **DÉTENTEUR DES DROITS ET ÉDITEUR** Starmühler Agentur & Verlag GmbH, 1010 Wien, [www.starmuehler.at](http://www.starmuehler.at) **RÉDACTION EN CHEF** Andrea Blama (Wienerberger AG) **COLLABORATEURS** Alexa Uplegger (GER), Kairi Pops (EST), Mélinna Zivan (FR), Monika Sikorska (PL), Patrick Alexander (CH), Pavla Peterkova (CZ), Sabine Merlevede (BE), Tanja Bongers (NL), Tom Dearden (UK) **CONCEPTION GRAPHIQUE** Starmühler Agentur & Verlag GmbH, Artdirector: Thomas Tuzar, [www.starmuehler.at](http://www.starmuehler.at) **IMPRESSION** Ueberreuter Print & Packaging GmbH, Industriestrasse 1, 2100 Korneuburg **PRODUCTION** Ueberreuter Print & Packaging GmbH **PHOTO DE COUVERTURE** Nicolas Waltefaugle **PHOTO DE 4E DE COUVERTURE** Nicolas Waltefaugle/nwphoto.fr **WIENERBERGER AG** CLAY BUILDING MATERIALS EUROPE, A-1100 Wien, Wienerberg City, Wienerbergstraße 11, T +43 (1) 601 92-10551, [marketing@wienerberger.com](mailto:marketing@wienerberger.com), [twitter.com/architectum](https://twitter.com/architectum), [youtube.com/wienerbergerofficial](https://youtube.com/wienerbergerofficial)

[www.architectum.com](http://www.architectum.com)



28



30

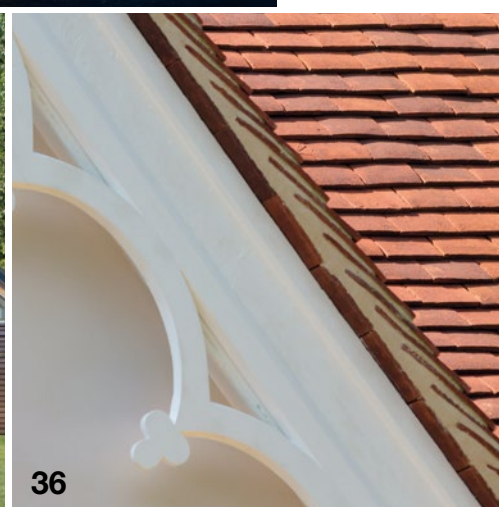




12 04



14



36



08



## 04 NOUVEAUTÉS

05 SIIRI VALLNER ET INDREK PEIL,  
KAVAKAVA – Interview

## EXTENSION

08 L'ARCHITECTURE COMME LIEN ENTRE  
LE PASSÉ ET LE PRÉSENT  
Belgique12 CRÉER DE L'ESPACE POUR DES  
ACTIVITÉS COMMERCIALES  
France14 TRANSFORMATION D'UNE  
MAISON FAMILIALE  
Royaume-Uni18 MODERNISATION ET AGRANDISSEMENT  
D'UN BÂTIMENT CLASSÉ  
Royaume-Uni

## EVOLUTION

20 TRANSFORMER UNE CENTRALE  
ÉLECTRIQUE EN UN LIEU CULTUREL  
Estonie24 MODERNISATION D'UN HÔTEL  
QUATRE ÉTOILES  
France26 LA « CITÉ-JARDIN » D'AMSTERDAM  
REFLEURIT À NOUVEAU  
Pays-Bas28 RÉNOVATION CONTEMPORAINE D'UNE  
RÉSIDENCE ÉTUDIANTE  
Allemagne

## HISTORIQUE

30 DE NOUVELLES TUILES KANAL COULEUR  
PATINA RECOUVRENT LES TOITS DU  
CHÂTEAU DE PRAGUE  
République tchèque32 RETROUVER LE STYLE ORIGINAL  
DANS TOUS SES DÉTAILS  
France34 RÉNOVATION D'UNE TOITURE  
NÉO-GOTHIQUE  
Pologne36 UNE INTÉGRITÉ HISTORIQUE PRÉSERVÉE  
GRÂCE À DES TUILES EN TERRE CUITE  
FABRIQUÉES À LA MAIN  
Royaume-Uni38 APPARENCE EXTÉRIEURE INCHANGÉE  
MALGRÉ UNE NOUVELLE UTILISATION  
Suisse

## HERITAGE SERVICE PAR WIENERBERGER – NOTRE MARQUE POUR LES RÉNOVATIONS DE TOITS HISTORIQUES

Pour beaucoup d'entre nous, les bâtiments historiques représentent des symboles culturels concrets de l'histoire et de l'art. Il est donc nécessaire de les protéger pour préserver notre identité culturelle. Wienerberger se consacre déjà depuis de très nombreuses années aux toitures, et offre une vaste gamme de produits en terre cuite destinés aux bâtiments traditionnels et à notre héritage culturel. Pour répondre aux besoins liés à un type d'architecture spécifique, il est possible de concevoir et de fabriquer des tuiles en terre cuite sur mesure et en engobé spécifiquement destinées à des fins de restauration.



Avec ses solutions personnalisées pour de superbes toitures, Wienerberger propose des produits spéciaux et une expertise locale pour les rénovations historiques.

Wienerberger distribue ses produits spécialement conçus pour les rénovations historiques sous les marques suivantes : Aléonard (France), Casta Manufaktur (Suisse), Keymer (Royaume-Uni), Koramic (Pologne et plusieurs autres pays), Manufaktur (Allemagne), Sandtoft (Royaume-Uni), Tondach (République tchèque et plusieurs autres pays).



Les tuiles OVH Vario peuvent être fixées avec un simple clip, et permettent d'économiser des coûts et du temps de travail.

## GRANDE FLEXIBILITÉ AVEC LES TUILES OVH VARIO

Avec les nouvelles tuiles OVH Vario, vous êtes certain d'obtenir une toiture magnifiquement ondulée. Elles sont très faciles à manipuler et à installer grâce à leur tête et à leurs joints latéraux de dimensions variables. Ce modèle de tuile peut en effet être usiné dans la longueur ou dans la largeur. Parfaite pour les rénovations, mais aussi pour les nouvelles constructions, elle s'intègre dans tous les types de toits. Vous pouvez disposer les tuiles en respectant un intervalle entre les lattes entre 305 mm et 320 mm, et dans le sens de la largeur entre 200 et 204 mm. Cet espace variable vous laisse ainsi une grande marge de manœuvre dans l'utilisation. Une efficacité qui se répercute sur le coût. De plus, les tuiles ont été soumises à des tests quant à leur étanchéité, leur résistance à la rupture et au gel. Disponibles dans huit couleurs, mat ou émaillé.

[www.wienerberger.fr](http://www.wienerberger.fr) – [Info.doc@wienerberger.com](mailto:Info.doc@wienerberger.com)

## TENDANCE : LA BRIQUE WASSERSTRICH LIMELINE DE LA GAMME TERCA

Les tons chauds et terreux comme le beige, le gris et le brun sont à la mode dans les constructions urbaines. Elles symbolisent une architecture chaleureuse, offrent de nombreuses possibilités d'utilisation, nécessitent peu d'entretien et garantissent une longue durée de vie. Avec les briques LimeLine moulées par wasserstrich, disponibles dans cinq coloris allant du blanc-beige au gris anthracite, Wienerberger répond à la demande croissante du marché avec succès. Pour fabriquer des briques wasserstrich, on applique la couleur à l'aide de presses sur des tables rotatives, puis on utilise un jet d'eau pour détacher les briques. C'est ce qui crée les irrégularités dans les textures et fait de chaque brique une pièce unique.

[www.wienerberger.fr](http://www.wienerberger.fr) – [Info.doc@wienerberger.com](mailto:Info.doc@wienerberger.com)



L'utilisation d'un jet d'eau dans la fabrication donne à chaque brique une apparence unique en termes de couleur et de texture de surface.



Situé à Tallinn en Estonie, le Chaudron culturel est un projet de rénovation récemment réalisé par Kavakava.

# LA CRÉATIVITÉ : UN OUTIL ESSENTIEL DANS LES RÉNOVATIONS

KAVAKAVA est un cabinet d'architectes situé en Estonie, dirigé par Siiri Vallner et Indrek Peil. Réalisant des projets toujours spécialement conçus en fonction des caractéristiques du site, leur but est de mettre en valeur tout le potentiel d'un lieu en révélant de nouvelles possibilités d'utilisation. Tant que la structure d'origine possède suffisamment de matériaux authentiques et réels, ils peuvent transformer n'importe quel bâtiment ancien en un lieu innovant et créatif. Siiri Vallner explique son approche en matière de projets de rénovation.

**V**ous avez récemment terminé la rénovation du Chaudron culturel, un nouveau centre culturel situé à Tallinn. Quels étaient les défis spécifiques de ce projet ?

Le Chaudron culturel est une ancienne centrale électrique située entre la vieille ville et le bord de mer.

L'ensemble a été construit par phases successives, certaines parties datent du XIX<sup>e</sup> siècle, mais la plupart ont été construites au XX<sup>e</sup> siècle. Étant classé monument historique, il s'est avéré compliqué de modifier les espaces et leurs usages.

**Comment gérez-vous les contraintes souvent nombreuses liées à la rénovation d'un bâtiment ?**

De façon créative. Ici, la conception s'est principalement appuyée sur la suppression d'éléments afin de mettre en valeur la structure existante de façon esthétique.

**Cela signifie-t-il que vous avez élaboré un plan faisant apparaître les structures et matériaux originaux au lieu d'ajouter de nouveaux éléments ?**

Nous avons ajouté très peu de nouveaux éléments. La cheminée et son grand conduit, pour lesquelles nous avons utilisé des briques, étaient déjà des espaces tellement inhabituels et vastes que nous >



Le Narva College – Université de Tartu, en Estonie, est un nouveau bâtiment alliant le passé et le présent.

> avons décidé d'en reprendre les caractéristiques initiales. À l'origine, tout était construit en briques car la température ambiante à l'intérieur était très élevée. Par conséquent, nous avons également utilisé des briques pour réaliser le toit de la cheminée et ainsi créer un nouvel espace supplémentaire.

**Selon vous, quels sont les défis liés à une rénovation de bâtiment historique et à une conception d'espaces créatifs informels permettant un usage moderne du lieu ?**

Nous avons transformé la centrale électrique en un lieu culturel pour artistes et musiciens. Les principales caractéristiques du concept de l'aménagement intérieur sont l'ouverture et les matériaux apparents : brique, acier et béton. Ainsi, peu d'investissement a été nécessaire pour obtenir ce design authentique. Le budget étant en effet très limité, chacune de nos interventions devait être précise et justifiée. Maintenant que la rénovation est terminée, le lieu dispose de grandes salles pour les représentations et les répétitions, mais aussi des studios d'artistes, des bureaux, et de nombreux espaces communs. Le concept a été élaboré en respectant celui du nouveau « chaudron culturel ».

**Selon vous, quels sont les projets les plus adaptés à des travaux de rénovation ?**

Tous les projets ayant réussi à préserver suffisamment de matériaux authentiques. La brique par exemple, est l'un des matériaux les plus adaptés pour ce type de travaux, car il est possible de combiner des éléments nouveaux et anciens. Notre expérience montre que pour réussir à réutiliser les matériaux, il est nécessaire d'inclure des suggestions de tiers, d'organiser des ateliers et d'écouter les

remarques et opinions des usagers. C'est la communication avec les différentes parties qui permet de créer de nouveaux concepts.

**Il est parfois possible de modifier totalement l'apparence esthétique d'un bâtiment lors de sa rénovation, comme dans votre projet Raua sauna. Comment et quand cette idée est-elle née ? Pourquoi recouvrir tout le bâtiment d'un grillage en briques ?**

Nous avons ici un bâtiment en lui-même très simple, un petit cabanon. Du fait de son emplacement dans un quartier huppé où la plupart des bâtiments sont classés, nous devons nous attacher à concevoir un bâtiment modeste qui ne heurterait pas les autorités de conservation du patrimoine, tout en apportant une touche résolument moderne et dynamique au quartier. L'intérieur devait également pouvoir profiter du plus de lumière naturelle possible tout en préservant l'intimité des pièces intérieures. Autre élément, nous souhaitons que nos bâtiments vieillissent et s'embellissent avec le temps, ce que seule la brique permet réellement. Le bâtiment d'origine a été rénové dans un style mélangeant à la fois Art Déco et fonctionnalisme, et nous avons transformé le pavillon situé côté rue en l'entourant d'une structure en briques mouche à rabais. La nouvelle esthétique



Siiri Vallner et Indrek Peil sont les principaux membres de Kavakava.

« Par rapport à un projet complètement vierge, le fait de s'appuyer sur quelque chose d'existant facilite la création de lieux aux usages variés, intéressants et utiles. »

Siiri Vallner, Kavakava



Raa Sauna à Tallinn, Estonie

rappelle ainsi de façon discrète mais claire l'architecture du quartier environnant.

**Pourquoi les projets de rénovation sont-ils particulièrement intéressants ?**

Car il s'agit de découvrir, de « lire » et de réarranger des organisations spatiales. Quand nous avons commencé à préparer les plans du Chaudron culturel, nous avons pris en compte les jonctions verticales et horizontales des différents espaces entre eux. Ainsi, alors que les déplacements dans l'espace se font souvent de façon horizontale, le sous-sol est accessible en passant par la salle de la cheminée, ce qui ajoute une dimension supplémentaire.

**Quels sont les avantages de la rénovation ?**

Par rapport à un projet complètement vierge, le fait de s'appuyer sur quelque chose d'existant facilite la création de lieux aux usages variés, intéressants et utiles. Toutefois, la rénovation se révèle souvent plus onéreuse que les projets partant de zéro. Il incombe donc aux architectes, en tant que créateurs de tendances, de recourir à de nouvelles méthodes et styles architecturaux nécessitant un budget moins important. ■







# L'ARCHITECTURE COMME LIEN ENTRE LE PASSÉ ET LE PRÉSENT

Dans le cadre d'un ambitieux projet de nature assez complexe, une ancienne station de pompage de la ville de Mons, en Belgique, a été transformée en musée de l'histoire militaire. Afin d'agrandir l'espace, des extensions ont été ajoutées sur les deux côtés du bâtiment. Le choix du matériau de construction s'est porté sur des briques en terre cuite afin de créer un lien entre le nouveau et l'ancien bâtiment.

## INFORMATIONS

**Nom du projet**  
Mons Memorial Museum,  
Mons, Belgique

**Architecte**  
Atelier d'architecture –  
Pierre Hebbelinck

**Client**  
Ville de Mons

**Matériaux utilisés**  
Carrelage Terca Elise et Arte

**Année de livraison**  
2015

Le Mons Mémorial Museum invite les visiteurs à s'interroger sur les aspects multiples et complexes de ce fait social qu'est la guerre.

La construction de l'ancienne station de pompage des eaux fait partie des dates clés de l'histoire civile, architecturale et urbanistique de la ville de Mons. Elle est un symbole majeur d'une société d'industrialisation soucieuse d'améliorer la qualité de vie des habitants. Ce site historique a été reconverti pour devenir le Mons Mémorial Museum, qui présente l'histoire militaire de la ville depuis le Moyen-Âge, et notamment les deux guerres mondiales.

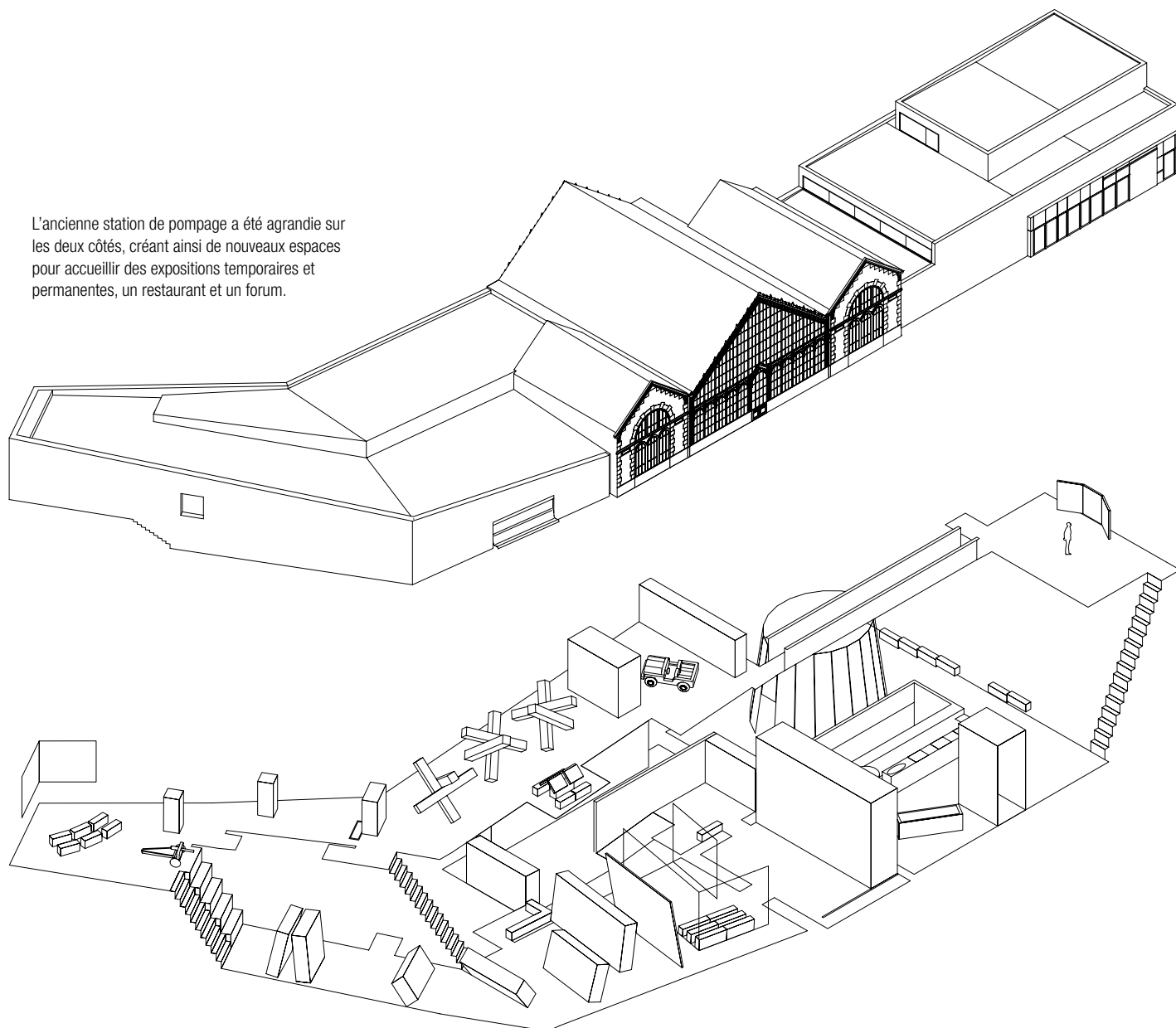
**CRÉER DE L'ESPACE POUR DE NOUVEAUX USAGES** Le lieu devant accueillir des expositions temporaires et permanentes, un restaurant et un forum, il fallait créer de nouveaux espaces. La structure a été soigneusement modifiée et agrandie par deux extensions de style contemporain de part et d'autre du bâtiment existant par l'Atelier d'architecture Pierre Hebbelinck. Les nouvelles ailes de couleur blanche sont collées à l'ancienne structure, faisant de celle-ci le cœur de l'ensemble et conférant au musée une toute nouvelle apparence.

**CONCEPTION D'UN LIEU DE MÉMOIRE** Afin de relier visuellement les trois structures, un front contigu a été créé sur l'angle du boulevard situé à proximité. >

Les deux extensions ont été réalisées avec des briques en terre cuite rouges. Si elles ont été peintes en blanc à l'extérieur, les découpes intérieures ont été laissées en rouge et sont assorties à l'ancienne structure.



L'ancienne station de pompage a été agrandie sur les deux côtés, créant ainsi de nouveaux espaces pour accueillir des expositions temporaires et permanentes, un restaurant et un forum.



> Les extensions ont leur propre identité mais s'inscrivent dans la continuité de l'ancien bâtiment. L'aspect ouvert et lumineux ainsi que l'important porte-à-faux symbolisent le souhait que ce musée devienne un lieu de paix et de souvenir, la plupart des objets présentés témoignant de l'histoire de la souffrance humaine pendant les guerres.

**LA TERRE CUITE FAIT REVIVRE LE PASSÉ** Tout comme le musée lui-même, les matériaux utilisés racontent une histoire. La vieille façade en brique rouge de l'ancienne station de pompage étant classée comme monument protégé, le choix de matériaux en terre cuite pour les extensions allait donc de soi pour concilier tradition et modernité. Les briques utilisées pour les façades

« Les éléments de ce projet sont la lumière, la mémoire et l'histoire. Les matériaux utilisés sont le verre, l'acier et la brique. »

Pierre Hebbelinck, Atelier d'architecture

des nouvelles parties ont été blanchies à l'extérieur, leur conférant ainsi une apparence de légèreté. Par effet de contraste, les briques dans les découpes intérieures n'ont pas été recouvertes de peinture et ont été gardées en rouge, assorties au carrelage en terre cuite. La couleur rouge traditionnelle fait ainsi ressortir toute l'authenticité du musée. ■

# CRÉER DE L'ESPACE POUR DES ACTIVITÉS COMMERCIALES

Situé à Fontain en France, la biscuiterie Cornu S.A. a été agrandie afin d'accueillir un nouveau magasin, un espace de stockage et un salon de thé. Le nouveau bâtiment, recouvert de briques claires rappelant le sol de l'usine, sépare l'espace production de l'espace client.

Le client et propriétaire de l'usine, le groupe Cornu, est une entreprise familiale transmise de père en fils depuis 3 générations qui fabrique de délicieux biscuits et produits de boulangerie. Le groupe possède plusieurs sites de production en France et en Suisse.

**S'ADAPTER AUX BESOINS DU CLIENT** Sur son site de Fontain en France, la biscuiterie Cornu S.A. fabrique de délicieux biscuits et produits de boulangerie pouvant également être achetés sur place. Le but du projet était d'étendre le site en construisant un nouveau bâtiment appelé « La Fabrique », destiné à accueillir un magasin, un salon de thé et un espace de stockage.

**UN HOMMAGE À L'HISTOIRE DE L'USINE** « La Fabrique » est un bâtiment assez imposant un peu à l'écart des autres, dont la conception s'est inspirée des matériaux et du logo de la boutique originale située à Champagne, avec des briques, du béton et un revêtement de sol en gomme bleue. La structure, visible de l'extérieur, est un bloc rectangulaire quadrillé par des bandes de béton. C'est une construction à poteaux et poutres pré-fabriquées, remplies de briques ou de verre en fonction de l'usage des pièces à l'intérieur du bâtiment.

**COMPOSITION DE LA FAÇADE** La façade a été conçue de façon à différencier les espaces publics (magasin et salon de thé) et les espaces de stockage dans le bâtiment. Vue de l'extérieur, la façade est compo-

## INFORMATIONS

### Nom du projet

La Fabrique – Biscuiterie  
Cornu S.A., Fontain, France

### Architecte

Atelier d'architecture tardy

### Client

La Fabrique – Biscuiterie  
Cornu S.A., Fontain, France

### Matériaux utilisés

Système Kess en plaquettes Terca  
dans les couleurs Fleurs de  
pommier, Fleurs de cerisier, Vieux  
nokke, Forum Branco, Oud Bologne

### Année de livraison

2016

La couleur des briques en terre cuite rappelle la couleur du sol de l'usine.





L'extension accueille une boutique, un salon de thé et un espace de stockage.



sée de deux L imbriqués. Le premier espace en L comporte de larges fenêtres et accueille un espace de vente au détail au rez-de-chaussée, et un salon de thé au premier étage. Le deuxième espace en L est destiné aux lieux de stockage et ses parois extérieures sont fermées par des briques. Celles-ci alternent entre de subtiles nuances de rose clair, dont l'apparence délavée rappelle le sol de l'usine et le gris de la structure en béton.

**STYLE DE LA BOUTIQUE** À l'intérieur, la boutique rompt avec les codes traditionnels des sites de production : les différents espaces suivent les lignes de la boutique, avec de larges baies vitrées donnant sur les champs et la campagne environnante. Ce côté ouvert est renforcé par les grandes fenêtres qui laissent entrer la lumière à profusion, à l'image des délicieux produits proposés à la vente. ■



# TRANSFORMATION D'UNE MAISON FAMILIALE

Dans ce projet délicat situé à Cheshire au Royaume-Uni, l'ajout d'un garage et d'une extension à l'arrière d'une maison datant du XIXe siècle a changé la vie de ses habitants. Sur cette maison en briques ont été ajoutées des briques en terre cuite en rose clair qui créent un effet de contraste intéressant avec les vieilles briques rouge foncé.

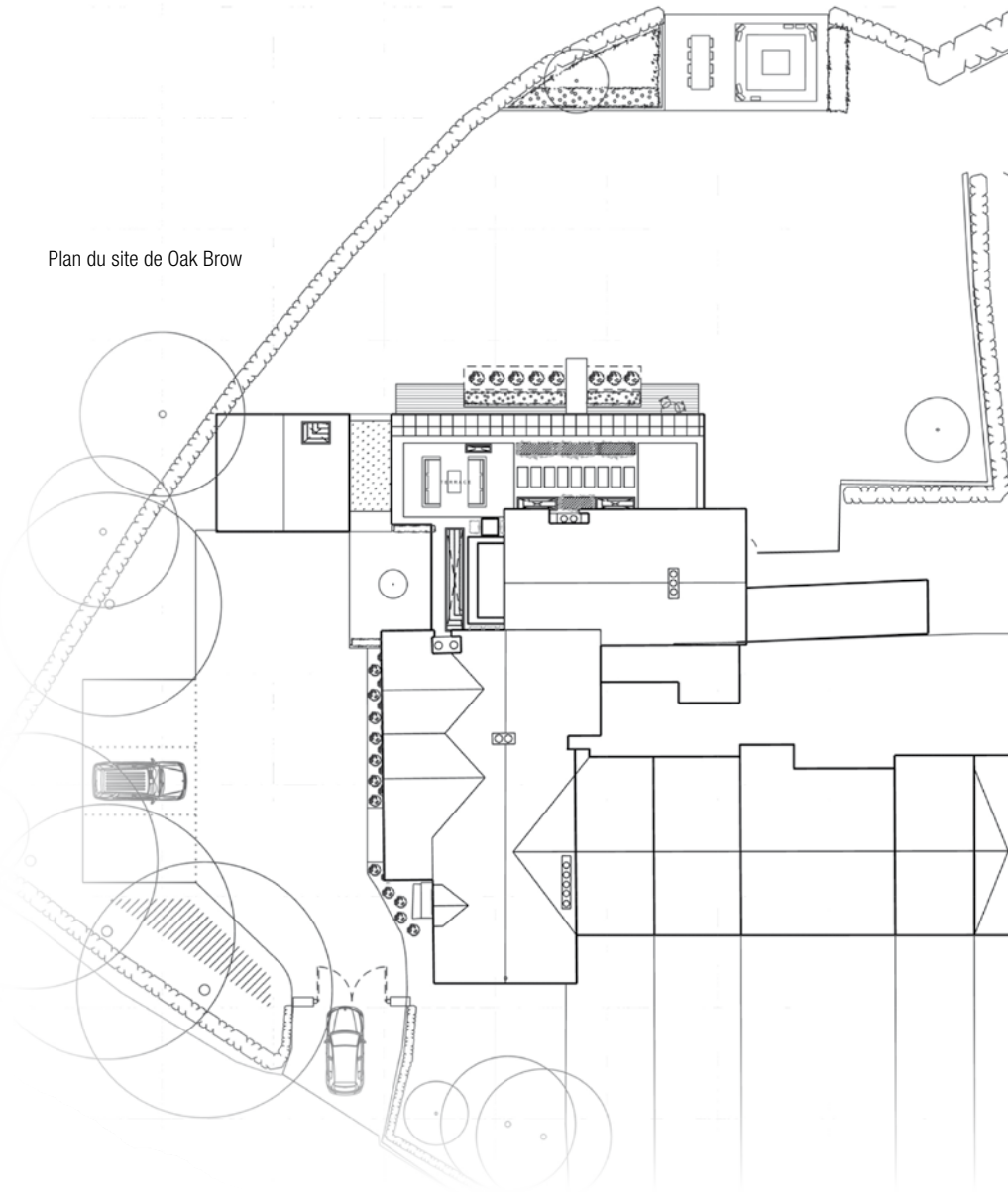


Située dans une zone de conservation, le but du projet était que cette demeure du XIXe siècle devienne une habitation offrant tout le confort moderne. En se basant toujours sur la construction existante comme référence, le cabinet d'architectes Annabelle Tugby Architects s'est appuyé sur différents matériaux et techniques comme des briques, un bardage en cèdre et une structure en acier décorative.

**CRÉER DE L'ESPACE** Le projet prévoyait la démolition d'un grand garage situé à l'écart à l'arrière du jardin,

afin d'étendre l'horizon et les perspectives depuis les espaces de vie, d'agrandir la taille du jardin et d'améliorer la luminosité dans la propriété. Un nouveau garage a été construit perpendiculairement à l'angle droit de la maison afin de créer une atmosphère de cour devant la propriété. Une galerie en verre dont les murs sont en briques apparentes crée une nouvelle entrée plus pratique pour la famille, et permet d'accéder au bureau au-dessus du garage, depuis lequel il est possible d'apercevoir les ruches situées dans les champs au loin. >

Plan du site de Oak Brow



L'extension contemporaine s'intègre harmonieusement au bâtiment d'origine.



> **CRÉER DE NOUVELLES PIÈCES** L'extension ajoutée à l'arrière de la cuisine a donné naissance à un vaste salon. Des portes cachées de chaque côté de la cuisine conduisent à un nouveau rez-de-chaussée comprenant des toilettes, une buanderie, une pièce pour le chien et une véranda. Un toit-terrasse à la vue incroyable et directement relié à la suite parentale a été ajouté sur l'extension. Depuis ses escaliers extérieurs, on accède au jardin et à un jacuzzi, soit un fantastique espace de détente pour la famille.

**CHOIX DES BRIQUES** Les briques en terre cuite ont été soigneusement choisies afin de parfaitement compléter le bâtiment existant, au regard notamment des critères d'âge, de qualité de la propriété, et bien sûr des attentes du propriétaire. Le choix s'est porté sur une brique rose clair afin de créer un effet de

## INFORMATIONS

### Nom du projet

Oak Brown, Cheshire, Royaume-Uni

### Architecte

Annabelle Tugby Architects

### Client

particulier

### Matériaux utilisés

Terca Retro Tiffany Stock

### Année de livraison

2016

contraste et de faire ressortir les briques rouge foncé existantes au lieu d'essayer de retrouver l'identique.

**UNE NOUVELLE QUALITÉ DE VIE** Le but général du projet était d'ajouter de nouveaux espaces de vie pratiques afin d'agrandir l'espace existant, mais a finalement abouti à ajouter de nouveaux espaces agréables à vivre. Ce qui était à l'origine une maison avec un seul style est désormais une propriété originale, esthétiquement cohérente, à la distribution des pièces bien pensée, et à l'aménagement intérieur résolument contemporain pour la famille. ■





« Bien que notre style semble contemporain au premier abord, nous avons une longue expérience en matière de rénovations complexes de bâtiments classés et d'époque, et sommes capables d'intégrer des intérieurs ou des extensions modernes dans des propriétés d'époque. »

Annabelle Tugby Architects



# MODERNISATION ET AGRANDISSEMENT D'UN BÂTIMENT CLASSÉ

Situé à Londres au Royaume-Uni, le projet prévoyait l'extension et le réagencement intérieur et extérieur d'un appartement situé dans un immeuble de style victorien classé comme ayant un intérêt architectural particulier. Les briques blanches émaillées font le lien entre la nouvelle partie et la base en stuc du bâtiment, et ajoutent une touche résolument contemporaine.

Les principaux nouveaux éléments du projet comprennent une extension de la cuisine au niveau du rez-de-chaussée, une chambre supplémentaire et une suite avec salle de bain logée en-dessous du rez-de-chaussée ainsi qu'un nouveau bureau, toutes ces pièces étant orientées vers l'espace extérieur réaménagé.

**LA BRIQUE : LE BON CHOIX POUR PLUSIEURS RAISONS** Le style du projet s'exprime tout d'abord par son apparence extérieure et ses briques blanches émaillées. Ce choix a été motivé par trois raisons :

- La brique s'intègre bien dans le contexte existant, à savoir des bâtiments et des murs en briques entre les jardins.
- Les qualités de réflexion de la nouvelle brique maximisent la luminosité entrante dans les espaces du rez-de-chaussée inférieur, et font rebondir et ressortir la lumière naturelle autour de la cour du niveau inférieur, tandis que la couleur blanche permet de relier visuellement la nouvelle extension avec la base en stuc du vieux bâtiment classé, et le mur abîmé du jardin peint en blanc.
- La brique émaillée était également importante pour le client car il souhaitait quelque chose de personnel et original.

**JEU ENTRE DES EFFETS DE SOLIDITÉ ET DE TRANSPARENCE** Le nouvel ouvrage en brique a une forme monolithique et est représenté verticalement par un ensemble de minces piliers dont la disposition permet de créer un jeu entre des effets de solidité et de transparence, tout en laissant l'horizon dégagé jusqu'au jardin depuis l'entrée et le bureau. Un coin de cet ouvrage en briques est découpé afin d'apporter de la lumière dans la chambre et de la relier avec

## INFORMATIONS

**Nom du projet**  
Brooksby, London, Royaume-Uni

**Architecte**  
Llowarch Llowarch Architects (LLA)

**Client**  
particulier

**Matériaux utilisés**  
Terca blanc émaillé

**Année de livraison**  
2015

« Nos clients nous ont écrit pour nous dire que le résultat final répond à toutes leurs attentes, et est même encore plus beau que ce qu'ils avaient imaginé ... nous adorons notre nouvel appartement et prévoyons d'y être très heureux pendant de nombreuses années. »

Architekturbüro LLA Architects

la cour du niveau inférieur. De grandes fenêtres et portes relient la cuisine au jardin arrière.

**UN MORTIER SPÉCIAL** La couleur artisanale du mortier a été conçue et validée dans le cadre d'une collaboration avec l'entrepreneur sur place. Il a fallu créer des échantillons de mortier teints avec une teneur en ciment relativement élevée pour obtenir une apparence gris clair. ☑

Les cloisons du rez-de-chaussée ont été abattues et un nouveau bureau a été créé pour le client, rédacteur en chef de la rubrique Culture d'un grand journal, et qui travaille souvent depuis chez lui.



Le but de ce projet était d'assortir les éléments architecturaux contemporains au design intérieur.



# TRANSFORMER UNE CENTRALE ÉLECTRIQUE EN UN LIEU CULTUREL

Kultuurikatel (le chaudron culturel) est le nom d'une ancienne centrale électrique située à Tallinn en Estonie. Le projet de rénovation se concentre sur des principes simples d'organisation spatiale afin de répondre aux besoins des nouveaux usagers. Le concept central du projet repose sur l'ouverture.

Cet ensemble de bâtiments a été construit au XIXe siècle et a connu de nombreuses transformations au cours du XXe siècle. Tous les bâtiments sont situés entre la vieille ville et la mer et sont classés comme des monuments historiques, dont la ville de Tallinn est propriétaire. Après une vaste rénovation, l'ensemble offre maintenant plusieurs lieux de répétition et de représentation, des boîtes de nuit, des studios et des bureaux, tous connectés par un vaste espace commun continu permettant de nouveaux usages. Cela rend ce lieu parfaitement adapté pour toutes sortes d'évènements, et laisse une large place à la créativité sur une superficie totale de 11 200 m<sup>2</sup>.

**STRATÉGIE ET CONCEPT** Le projet s'est concentré sur des principes simples d'organisation spatiale afin de répondre à des usages créatifs. Le budget serré a représenté un véritable défi : toute intervention devait être précise et ciblée. Le concept central du projet reposait sur l'ouverture, afin de permettre des ajouts ultérieurs et des développements imprévus. Afin d'intégrer les stimuli externes, les idées et remarques >

## INFORMATIONS

**Nom du projet**  
Kultuurikatel, Tallinn, Estonie

**Architecte**  
Siiri Vallner, Indrek Peil,  
Kavakava

**Client**  
Kultuurikatel

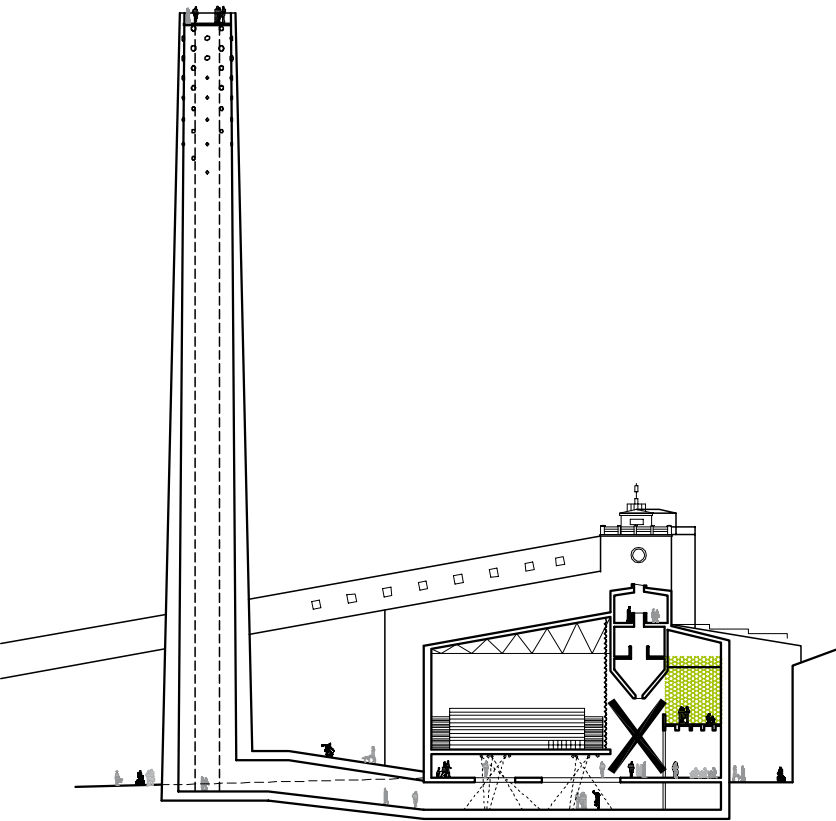
**Matériaux utilisés**  
Terca Aseri red, smooth

**Année de livraison**  
2015

L'ancienne centrale a été transformée en un lieu culturel moderne pour les artistes et musiciens.



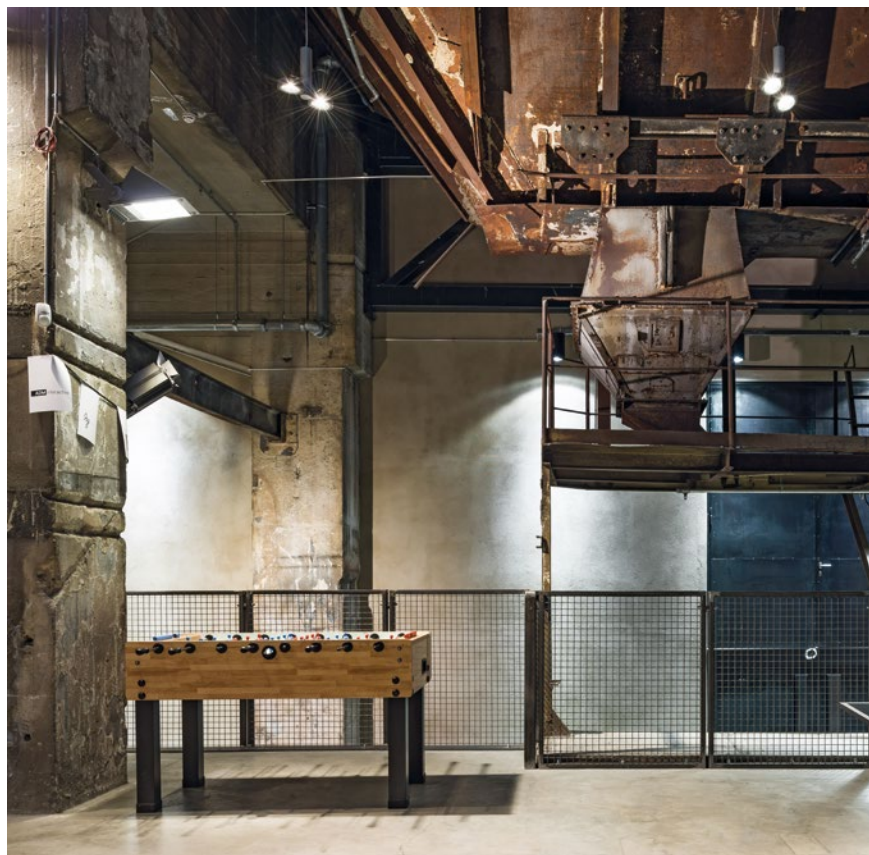




> des usagers ont été intégrées et des ateliers organisés. La concertation avec les différentes parties est au cœur du projet. Le concept a été élaboré en respectant celui du nouveau « chaudron culturel ». Le projet a été construit en plusieurs étapes, de nombreux espaces ayant été équipés du strict minimum afin de pouvoir être complétés et finalisés par le nouvel utilisateur dans le futur.

**GARDER LES ANCIENNES STRUCTURES** Pour le projet de rénovation, les matériaux ont été choisis en fonction du style architectural d'origine. Les vieilles briques de la façade ont été remplacées avec soin par de nouvelles briques modernes et légères, produisant un bel effet de contraste avec les anciennes façades délavées. Les remplacements et les ajouts ont été réalisés avec le plus grand soin, et les surfaces laissées brutes comme c'était le cas à l'origine. Vous trouverez du béton apparent, de l'acier et des briques datant de l'ancienne usine, et même l'intérieur a été laissé intact et intégré au concept. Cela crée une atmosphère véritablement unique. Malgré, ou peut-être à cause de son style industriel original, le bâtiment a été choisi comme le lieu principal pour les réunions de cette année prévues dans le cadre de la Présidence du Conseil de l'UE par l'Estonie. ■

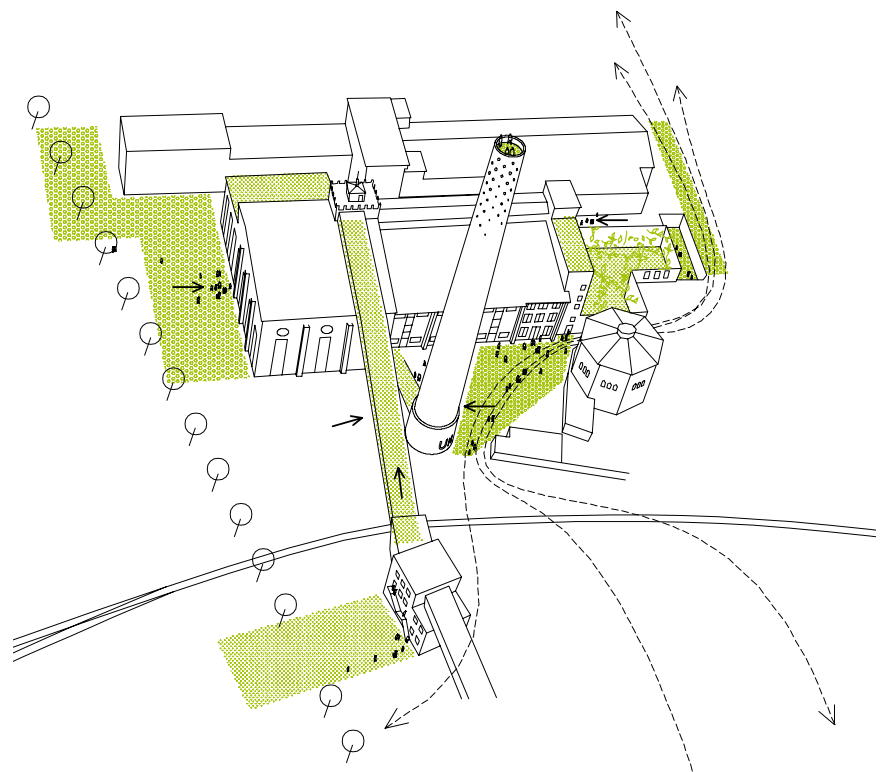
Les principales caractéristiques du concept de l'aménagement intérieur sont l'ouverture et les matériaux apparents : brique, acier et béton. Peu d'investissement a été nécessaire pour obtenir ce design authentique.





« Nous avons ajouté très peu de nouveaux éléments. La cheminée et son grand conduit, pour lesquelles nous avons utilisé des briques, étaient déjà des espaces tellement inhabituels et vastes que nous avons décidé d'en reprendre les caractéristiques initiales. »

Siiri Vallner, Kavakava



# MODERNISATION D'UN HÔTEL QUATRE ÉTOILES

L'hôtel XO, que l'architecte Pierre Monmarson a été chargé de rénover et d'agrandir se trouve à Paris, dans un bâtiment en angle. L'architecte a réussi à créer quelque chose de nouveau tout en respectant le style haussmannien typiquement parisien de la façade de cet immeuble entouré de bâtiments Art Déco.

Engagé sur ce projet du fait de sa connaissance des bâtiments publics, le défi auquel Pierre Monmarson (BM architecture) a été confronté était triple : des délais de réalisation courts, un budget serré, et la nécessité d'augmenter la hauteur du bâtiment, lequel comportait à l'origine trois étages et un toit en ardoises en pente. Afin de porter sa capacité à 58 chambres, l'hôtel avait besoin d'être agrandi en hauteur mais en respectant l'harmonie des proportions. L'architecte a donc transformé le style de ce bâtiment en lui donnant un style plus haussmannien.<sup>1</sup>

**GRANDEUR ET AMBITION** « Le concept devait s'appuyer sur le bâtiment existant mais aussi créer une dynamique entre histoire et modernité. Pour cela, Pierre Monmarson a conçu un dôme en s'inspirant des nombreux dômes impériaux existant dans le quartier et en créant des liens entre l'angle saillant et les courbes arrondies du toit. Poursuivant son approche d'intégration dans le cadre urbain existant, l'architecte a ajouté de grandes fenêtres en baie incurvées, rappelant les bow windows typiques du quartier. Les clients de l'hôtel peuvent ainsi profiter de la vue sur les toits de Paris en s'installant sur le canapé placé devant chaque fenêtre en baie.

1) Terme lié au baron Georges Eugène Haussmann (1809-1891), qui a dirigé les transformations de la ville de Paris sur demande de Napoléon III. Les bâtiments que l'on dit de « style haussmannien » ont généralement cinq à sept étages, et ont été conçus pour accueillir plusieurs familles de différentes classes sociales sous le même toit. Les toits mansardés et les lucarnes dans les chambres destinées au personnel domestique sont typiques de ce style.

À l'origine, l'immeuble comportait trois étages et un toit en pente.







Les balcons et les balustrades sont inspirés du logo de l'hôtel, une feuille de vigne stylisée, et apportent une touche Art Déco au bâtiment.

## INFORMATIONS

**Nom du projet**  
XO Hôtel, Paris, France

**Architecte**  
BM architecture,  
Pierre Monmarson

**Matériaux utilisés**  
Koramic 301 blanc émaillé

**Année de livraison**  
2016

**LE CHOIX LOGIQUE DES TILES M.** Monmarson avait besoin d'un matériau léger pour agrandir le bâtiment en hauteur, quelque chose de flexible qui pourrait être utilisé pour créer des courbes et soutenir la pose des tuiles du dôme. Les tuiles blanches douces et émaillées répondaient exactement aux critères de l'architecte car elles permettent une installation précise en fonction des lattes du toit en bois, comme un parement, et sont suffisamment petites pour réaliser les courbes souhaitées. Pierre Monmarson a assorti la peinture blanche de la façade à la tuile blanche nacrée afin d'obtenir une teinte cohérente sur tout le bâtiment. « Le but était d'éviter des effets de rupture entre le bâtiment existant et l'extension. »

C'est un projet véritablement remarquable, impressionnant de par sa réussite à relever les toits parisiens tout en préservant l'architecture de ce quartier emblématique alliant Art déco, tradition et modernité. ■





# LA « CITÉ-JARDIN » D'AMSTERDAM REFLEURIT À NOUVEAU

Situé dans le nord d'Amsterdam aux Pays-Bas, le quartier de Van Der Pek a été construit en 1926. Près de 1 500 maisons sont actuellement rénovées étape par étape. Environ 40 % seront vendues afin de financer le projet. Le reste des maisons restera des logements sociaux, respectant ainsi l'origine de la création du quartier. Des tuiles en terre cuite redonnent aux toitures une superbe apparence.

Le quartier Van Der Pek d'Amsterdam est l'une des premières cités-jardins. Le but de ce quartier était de contenir les quartiers ouvriers pauvres du centre-ville. À l'époque, les ouvriers vivaient près des usines et des chantiers de construction navale où ils travaillaient, et il n'était donc pas encore nécessaire de relier les rives du canal entre le centre-ville et le nord d'Amsterdam.

**UN ESPRIT DE VILLAGE** Jan Ernst Van Der Pek, l'architecte néerlandais ayant conçu quasiment toutes les maisons, avait choisi un quartier respirant une atmosphère de village. Les bâtiments ont été gravement endommagés pendant la seconde guerre mondiale. Après la guerre, parmi ceux qui avaient besoin de réparations, 14 ont été reconstruits, tandis que ceux étant trop abimés furent démolis et remplacés par deux rangées d'habitations afin de palier à la pénurie de logement.

**HISTORIQUE DE LA RECONSTRUCTION** Le projet de rénovation a démarré en 2015 et s'achèvera en 2019



Toutes les tuiles en béton des toits ont été remplacées par des tuiles en terre cuite.



lorsque toutes les maisons seront comme neuves, et capables de tenir debout pour encore 50 années. Le but est qu'elles aient le meilleur niveau (A) du label énergétique aux Pays-Bas. Eric Schaaphok, promoteur du projet porté par la société de logement Ymere : « Les premiers plans se sont basés sur la démolition et la construction de nouvelles maisons dans un style rétro. Mais suite à une rébellion de l'association des copropriétaires, nous avons décidé de préserver l'ensemble du quartier. En collaboration avec la Commission pour la qualité de l'espace, nous avons entrepris une rénovation soignée des fondations, des murs, de l'agencement intérieur et amélioré le niveau de confort.

**DE MAGNIFIQUES TOITS EN TERRE CUITE** Les anciennes tuiles en béton des toits ont été remplacées par des tuiles en terre cuite. Eric Schaaphok : « Si vous comptez investir beaucoup d'argent et de temps pour préserver un monument, il se doit de créer un toit qui attire le regard avec de magnifiques tuiles. » L'ouvrage en brique, qui était trop compliqué pour

être modifié, a été laissé tel quel, un bon nettoyage fut suffisant. Lorsque cela était possible, les bandes jaunes originales traversant l'ouvrage en briques ont été restaurées, tout comme les fenêtres en saillie des magasins. Grâce à une rénovation respectant la tradition, le quartier de Van Der Pek est à nouveau un lieu offrant une qualité de vie agréable pour ses habitants et les clients des magasins. ❏

« Si vous investissez beaucoup de temps et d'argent pour préserver un monument, le toit se doit d'attirer le regard avec de magnifiques tuiles. »

Eric Schaaphok

## INFORMATIONS

### Nom du projet

Quartier Van Der Pek,  
Amsterdam, Pays-Bas

### Architecte

Cabinet d'architectes Hoogveen  
BV, Amstelveen, Pays-Bas

### Client

Promoteur immobilier Ymere

### Matériaux utilisés

Koramic Tuile du Nord 44,  
en bleu et rouge naturel

### Année de livraison

2015–2019

# RÉNOVATION CONTEMPORAINE D'UNE RÉSIDENCE ÉTUDIANTE

La rénovation très réussie de la résidence étudiante de Minden en Allemagne montre comment il est possible de concevoir un bâtiment non seulement d'une grande qualité esthétique mais aussi économique et durable. La façade en terre cuite a grandement contribué à cette belle réussite.



Pour la rénovation de la résidence étudiante de Minden construite en 1969, l'association étudiante de Bielefeld a mis en œuvre un concept reposant sur des critères de durabilité et de qualité. Les concepteurs ont élaboré quatre nouveaux types d'organisation spatiale visant à offrir une qualité de vie répondant à des critères contemporains, et ont donc transformé 113 studios et 55 appartements de 1 ou 2 pièces. 2 des 20 appartements du rez-de-chaussée sont désormais accessibles en fauteuil roulant et 4 sont spécialement équipés pour accueillir des personnes souffrant de handicap.

**FAÇADE-RIDEAU AVEC VENTILATION PAR L'ARRIÈRE** Pour s'adapter aux nouvelles grandes fenêtres, le cabinet d'architecte de Bielefeld Crayen + Bergedieck a proposé une façade avec du bardage en terre cuite. Une structure porteuse permet de fixer les différents éléments directement sur le mur arrière, et le fait de pouvoir utiliser des types d'isolation variés réduit la consommation énergétique du bâtiment. Aucun problème technique lié à l'humidité n'est susceptible de survenir grâce à la ventilation par l'arrière. De plus,

la terre cuite se distingue par sa longue durée de vie. Elle nécessite peu d'entretien et est donc très économique, elle ne verdit pas et est recyclable. Des capteurs situés sur le toit pour le chauffe-eau thermique solaire et un système de chauffage au gaz naturel assurent un chauffage efficace du bâtiment.

**UNE ESTHÉTIQUE RÉUSSIE** Des panneaux en terre cuite ont été posés sur les 1 400 m<sup>2</sup> de façade dans des coloris saumon, rouge naturel et rouge-brun. Les couleurs s'intègrent parfaitement dans l'environnement et confèrent au bâtiment un style original.

**HABITAT SÉCURISÉ GRÂCE À UNE CLASSE DE RÉSISTANCE AU FEU A1** Les directives pour la rénovation stipulaient la mise en œuvre d'un concept de protection incendie, dont les critères devaient être respectés par le projet de façade en bardage. (classe de protection au feu A1, non-inflammable). Ceux qui obtiennent une place dans la résidence étudiante sont d'ores et déjà ravis de venir vivre dans un bâtiment moderne, efficace énergétiquement, sécurisé, et situé à proximité de l'université. ◀

## INFORMATIONS

### Nom du projet

Résidence étudiante, Minden, Allemagne

### Architecte

Crayen + Bergedieck

### Matériaux utilisés

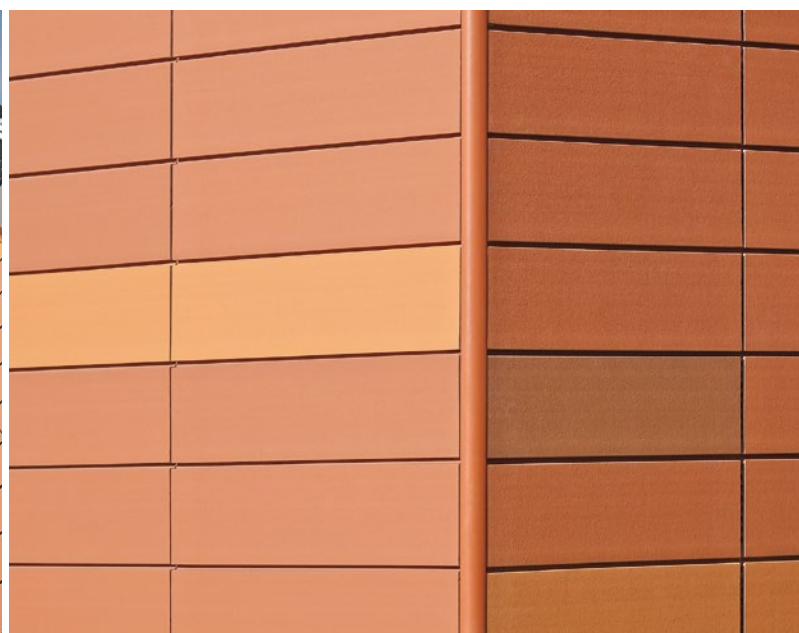
Argeton en teinte saumon, rouge naturel et rouge-brun

### Année de livraison

2015

Finition élégante et harmonieuse avec des profilés en aluminium arrondis aux couleurs assorties au niveau des angles du bâtiment. Les profilés de la gamme Argeton sont disponibles dans quatre variantes : ouverts, arrondis, fermés et en forme de Y.

L'alternance de couleurs des panneaux confère à la façade un style dynamique et moderne.





Vieux de plus de mille ans, le château de Prague fait partie de la zone classée de la ville. Il a été construit vers 880 par le prince Borivoj de la dynastie des Premyslides.

# DE NOUVELLES TUILES KANAL COULEUR PATINA RECOUVRENT LES TOITS DU CHÂTEAU DE PRAGUE

Le château de Prague fait partie des monuments incontournables de l'histoire tchèque, et est l'un des monuments les plus remarquables parmi ceux du centre historique de Prague classés à l'UNESCO. Les exigences sont donc très élevées concernant la qualité des tuiles en terre cuite utilisées pour la rénovation.

Les toits du château de Prague sont recouverts, soit de tuiles classiques maçonnées dans du mortier, soit de tuiles en ardoise historiques rectangulaires. Ces dernières années, de nombreuses parties du château ont vu les tuiles de leurs toits restaurées. La rénovation a principalement concerné certaines parties des ailes ouest, centre et nord du nouveau palais, de l'ancien palais royal et de l'atelier du forgeron dans le jardin Lumbe.

**UN TOIT À LA PATINE HISTORIQUE** Une partie importante du château ayant été soumise à une rénovation complète est l'aile centrale du nouveau palais, comme indiqué précédemment. La partie de son toit située à l'est, d'une superficie de 1440m<sup>2</sup>, a été recouverte de nouvelles tuiles en terre cuite avec finition antique engobée. L'effet patiné de la tuile écreu confère au toit son style historique et a été réalisé en appliquant

## INFORMATIONS

### Nom du projet

Château de Prague, Prague, République tchèque

### Architecte

Petr Chotěbor, département de conservation de l'héritage

### Matériaux utilisés

Tondach Prejz malý, engobé antique

### Année de livraison

2015

un engobage partiel, tandis qu'un mélange de verre coloré était appliqué sur les tuiles avant de les brûler. Un mortier spécial ne contenant aucun ciment a été utilisé. La méthode de pose est la même depuis des décennies et conserve le design historique d'origine. Pendant 40 jours, trois groupes de couvreurs, charpentiers et ferblantiers ont travaillé à tour de rôle sur le toit. 189 palettes de tuiles en terre cuite et 22 palettes de mortier ont été nécessaires.

**OPINION PROFESSIONNELLE** Tous les matériaux et techniques utilisés pendant la reconstruction des toits du château de Prague ont fait l'objet de concertations et ont été soumis à la validation du département de conservation de l'héritage de la présidence tchèque, dont le rôle est de gérer la conservation de l'héritage du château de Prague en tant que monument historique. ■



Le château et son toit de tuiles en terre cuite sont le symbole et l'un des monuments culturels les plus importants de l'état tchèque.

« Je pense que la reconstruction des toits a été réussie, la qualité de tous les types de couvertures de toit et l'absence totale de défauts y jouent pour beaucoup bien sûr. Il est essentiel pour l'apparence d'ensemble des bâtiments historiques de maintenir la forme et le type de toit ainsi que sa couleur. »

Petr Chotěbor, architecte au département de conservation de l'héritage



Les nouvelles tuiles en terre cuite traditionnelles rouges et noires redonnent un style authentique à la toiture de 900 m<sup>2</sup>.



# RETROUVER LE STYLE ORIGINAL DANS TOUS SES DÉTAILS

Situé en bordure de la route du vin en Alsace, le village historique de Andlau est magnifiquement préservé. De nombreux toits rouge et noir sont surmontés de clochers, et les façades des maisons à colombage sont construites avec du grès des Vosges. La rénovation de la chapelle a nécessité des tuiles en terre cuite dans le respect des traditions.

Les dimensions de la chapelle de Saint-André d'Andlau ne sont pas conventionnelles. Classée comme chapelle en raison de la présence d'une abbaye dans le village, elle est pourtant aussi grande qu'une église et compte 900m<sup>2</sup> de toiture à rénover. Bien que le bâtiment original date de l'époque carolingienne, la chapelle a été agrandie et restaurée de nombreuses fois. Aujourd'hui, sa tour octogonale surplombe un vieux cimetière bordé de vignobles.

**INNOVATION ET TRADITION** Ce site historique était parfait pour des tuiles en terre cuite traditionnelles de qualité supérieure. Les tuiles de couleur naturelle ont été choisies en deux modèles, écaille et queue de castor, afin de garantir un ajustement parfait. Leur production est complexe car les tuiles sont cuites lentement pendant 5 jours dans un four à une température élevée afin d'obtenir une certaine flexibilité, tout en respectant la taille et l'épaisseur des tuiles traditionnelles. La forme et la découpe des pièces supplémentaires sont entièrement réalisées à la main. Couvreur expérimenté, Aimé Fluck a choisi avec le maire de Andlau les couleurs Noir de Vigne et Rouge de Mars, en référence au rouge et au noir souvent utilisés dans la région.

**UN SPÉCIALISTE** Une attention toute particulière a été portée à la combinaison des différentes tuiles utilisées sur le toit : une zone de 3m<sup>2</sup> a donc d'abord été couverte afin de trouver les bonnes proportions de rouge et de noir, selon les modèles écaille ou queue de castor. Le but était « de recréer les légères irrégularités que l'on peut observer sur les vieux toits, dont les limites entre les tuiles sont estompées. » L'alternance de rouge et de noir a ainsi permis « de préserver le style ancien d'un toit rouge tacheté de noir, une teinte typique du vieillissement naturel des tuiles en terre cuite. »

Il était important que la rénovation du toit de la chapelle préserve l'authenticité du bâtiment et donc son apparence ancienne caractéristique des bâtiments historiques de la tradition régionale. ■

## INFORMATIONS

### Nom du projet

Chapelle de Saint André,  
Andlau, France

### Architecte

Aimé Fluck (couvreur)

### Client

Ville de Andlau

### Matériaux utilisés

Aléonard Alsace Noir de  
Vigne et Rouge de Mars

### Année de livraison

2015

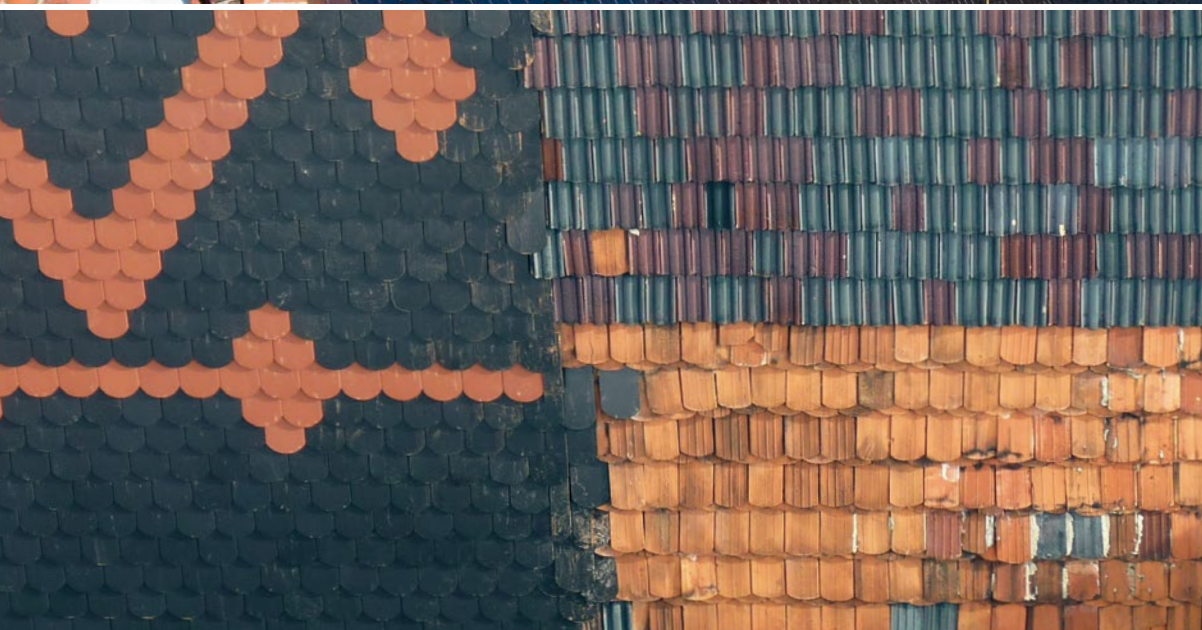




# RÉNOVATION D'UNE TOITURE NÉO-GOTHIQUE

Depuis 100 ans, l'église des Saints Anges Gardiens est le principal lieu de recueillement catholique à Wałbrzych en Pologne, et est un lieu touristique important. La rénovation de la toiture néo-gothique a recouru à une technique de couverture de toit assez rare, basée sur des découpes précises des tuiles, rendant ainsi la surface du toit exceptionnellement douce.

Lorsque l'église paroissiale des Saints Anges Gardiens a été construite à Wałbrzych entre 1899–1904, personne n'aurait imaginé qu'un siècle plus tard elle serait encore le centre catholique de la ville. Le concepteur de ce projet était l'architecte Alexis Langer, un représentant du style néo-gothique. L'église en brique et sa voûte à nervures rayonnantes ont été construites selon un plan en forme de croix latine et sont supportées par des piliers polygones.



Le toit de l'église possède un magnifique nouveau motif de style néo-gothique.

## INFORMATIONS

### Nom du projet

Église des Saints Anges Gardiens,  
Wałbrzych, Pologne

### Architecte

Alexis Langer

### Couvreur

Alpex Sp. z o. O

### Matériaux utilisés

Koramic Beaver découpe gothique,  
rouge et anthracite engobé

### Année de livraison

2017

Le toit historique du temple est en pignon, avec une tour au-dessus de l'entrée principale.

**UNE CONCEPTION DE TOIT ORIGINALE** La rénovation du toit de l'église a démarré en 2016, et prévoyait d'utiliser des tuiles de deux couleurs afin de créer un motif sur la surface du toit en recourant à une technique inhabituelle, laquelle consistait à construire une noe. Les tuiles en terre cuite rouge et anthracite engobé ont été choisies pour leur incontestable similarité avec les matériaux originaux, ainsi que pour leur qualité et leur longue durée de vie. Avant que le motif ne soit approuvé par le restaurateur, l'entrepreneur chargé de la rénovation a préparé une plaquette du toit et présenté plusieurs propositions pour l'agencement des couleurs.

**UN ARTISANAT ORIGINAL** Jerzy Lisowski, président de Alpex Sp. z o. o, la société chargée de la rénovation du toit historique raconte : « Pendant la rénovation de l'église des Saints Anges Gardiens, nous avons dû faire face à trois défis : une pente de toit très forte, la conception d'un motif bicolore avec des tuiles plates sur les 34 pentes du toit, et la construction de noues étanches et hermétiques entre les pentes. Le motif a été réalisé avec une extrême précision, et l'utilisation de films spéciaux a permis de parfaitement imbriquer les tuiles au niveau de la noe du toit. Il s'agit d'une solution compliquée et fastidieuse, rarement utilisée en Pologne, et seuls quelques couvreurs en sont capables. L'apparence de ce type de noe s'intègre parfaitement au style néo-gothique du bâtiment ». ■

# UNE INTÉGRITÉ HISTORIQUE PRÉSERVÉE GRÂCE À DES TUILES EN TERRE CUITE FABRIQUÉES À LA MAIN

Le vieux presbytère de Suffolk, au Royaume-Uni a été sauvé des ruines et soigneusement rénové par son propriétaire, Tom Pitt, qui possède une longue expérience en matière de rénovation. Les tuiles en terre cuite fabriquées à la main sont parfaitement assorties à la demeure historique et à son environnement.

## INFORMATIONS

### Nom du projet

Old Vicarage, Suffolk, Royaume-Uni

### Architecte

Tim Pitt (propriétaire)

### Matériaux utilisés

Keymer Traditional Elizabethan et Antique

### Année de livraison

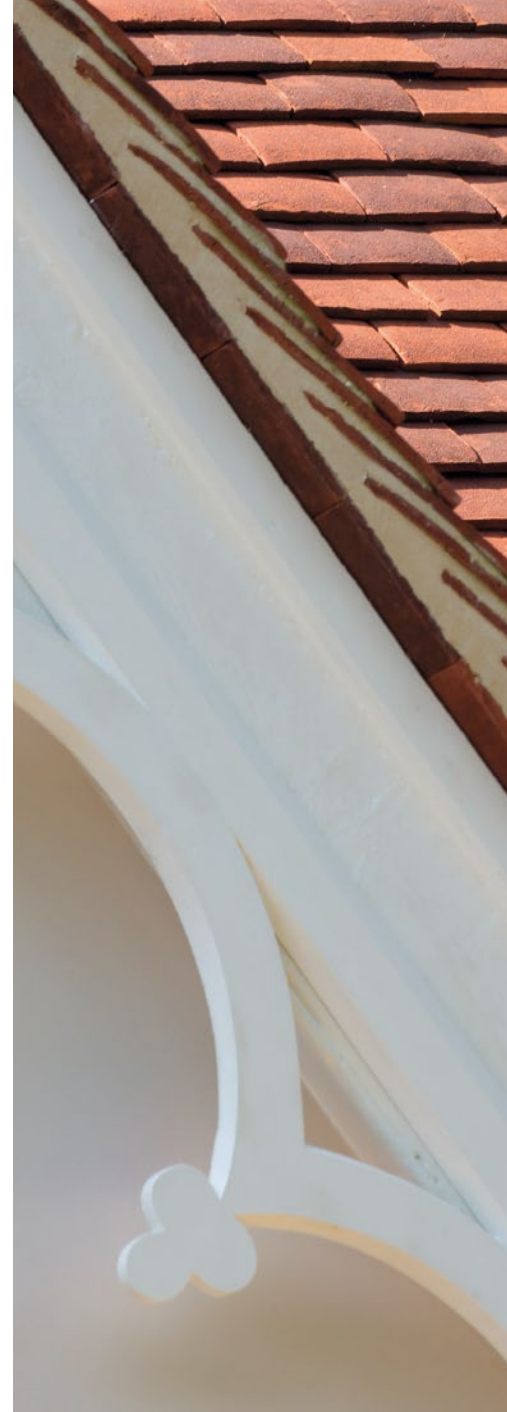
2016

Le but de la rénovation de cette propriété classée de Suffolk était de créer une maison familiale confortable et bien isolée. Tim Pitt, le propriétaire, s'est lancé dans le projet après avoir acquis une grande expérience dans la rénovation de maisons classées, lauréat de nombreux prix. L'objectif de Tim était de s'assurer que la couverture du toit était correctement refaite dans le respect des traditions historiques, de la ville et du style de la période.

**UN BÂTIMENT DONT L'ORIGINE REMONTE AUX TUDOR** Le bâtiment n'ayant pas été beaucoup modernisé par les précédents propriétaires, un vaste chantier était nécessaire pour qu'il retrouve sa splendeur d'antan. Depuis sa construction sous les Tudor il a connu trois phases, lesquelles ont abouti sur un bâtiment plus grand car une extension de style georgien (style

architectural des pays anglophones entre 1720 et 1840) a été ajoutée. L'extérieur de la maison a été entièrement réparé car l'enduit et le toit étaient en mauvais état. La façade a été méticuleusement restaurée dans sa beauté originelle en remplaçant l'enduit à base de chaux et en réalisant les finitions avec un enduit à la chaux. Le toit a été restauré avec des tuiles en terre cuite fabriquées à la main.

**AJUSTEMENT PARFAIT** En raison de son statut de bâtiment classé, il était impératif que les tuiles choisies soient parfaitement assorties au style général et à la qualité du bâtiment. Un mélange parfaitement équilibré de deux couleurs différentes s'est avéré la meilleure des solutions pour respecter la teinte des tuiles plates, typiques sur un bâtiment de cette époque et de cet endroit. Elles sont considérées par



Magnifiquement rénovée, le style de cette toiture est parfaitement assorti au reste du bâtiment et suscite l'admiration des habitants des environs.



le propriétaire comme une amélioration certaine par rapport aux tuiles fabriquées par des machines qui ne cessaient de tomber du toit.

**MEILLEURE ISOLATION** Tim a installé le plus d'isolation possible dans les espaces entre les poutres, ainsi qu'une membrane dorée pare-air derrière l'enduit. Le même niveau d'isolation a été appliqué derrière les tuiles du toit afin d'économiser de l'énergie.

**UN BON INVESTISSEMENT** Tim et sa famille profitent maintenant d'une superbe maison, confortable et dont l'efficacité énergétique permet d'avoir une température constante été comme hiver. Grâce à la qualité et à la longue durée de vie des tuiles utilisées pour la rénovation, le toit restera magnifique et étanche à l'eau pour plusieurs décennies. ■



Construit dans les années 1950, ce bâtiment classé a été rénové et transformé avec soin : il accueille maintenant des bureaux, 6 appartements et une cuisine commune.

© Photographie : Wienerberger CH



# APPARENCE EXTÉRIEURE INCHANGÉE MALGRÉ UNE NOUVELLE UTILISATION

Les nouveaux propriétaires ont redonné vie à la propriété classée monument historique de Rothen Stall à Teufen en Suisse. Ce bâtiment aux formes très symétriques, sa remise et son étable ont été complètement transformés. Sous le toit entièrement rénové se trouvent maintenant des habitations et des bureaux.

Le bâtiment a été construit en 1833 sur commande de Daniel Roth, commerçant en textile et agriculteur. Il se composait d'une partie habitation, d'une étable et d'une remise. Si jusque dans les années 1950 on pratiquait encore l'agriculture à Rothen Stall, la partie étable est restée vide jusqu'à sa transformation en 2016.

**UN BÂTIMENT CHARGÉ D'HISTOIRE** Rothen Stall est une écurie classique dont la construction s'est appuyée sur les principes des ponts en bois. Il fait partie de la route historique de Teufen et il est classé monument historique.

**PRÉSERVER LE STYLE D'ORIGINE** Il était très important pour les nouveaux propriétaires que l'architecture

## INFORMATIONS

### Nom du projet

Rothen Stall, Teufen, Suisse

### Architecte

ateBO AG

### Matériaux utilisés

Casta « rustique », découpe ronde, rouge naturel

### Année de livraison

2016

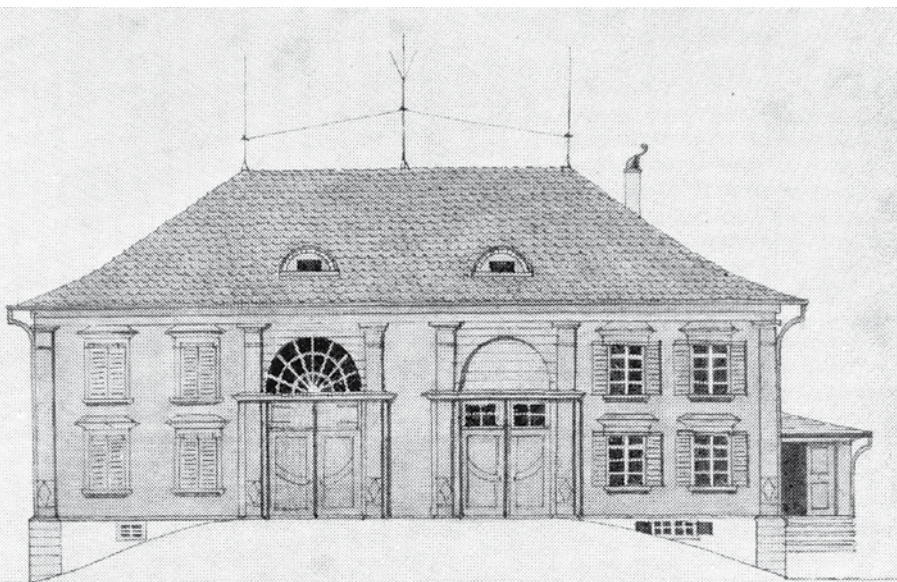
classique, et notamment le pontage de la charpente du toit et d'autres caractéristiques de l'architecture d'autrefois, soit restaurée dans sa beauté originelle. La grange devait également garder sa fonction.

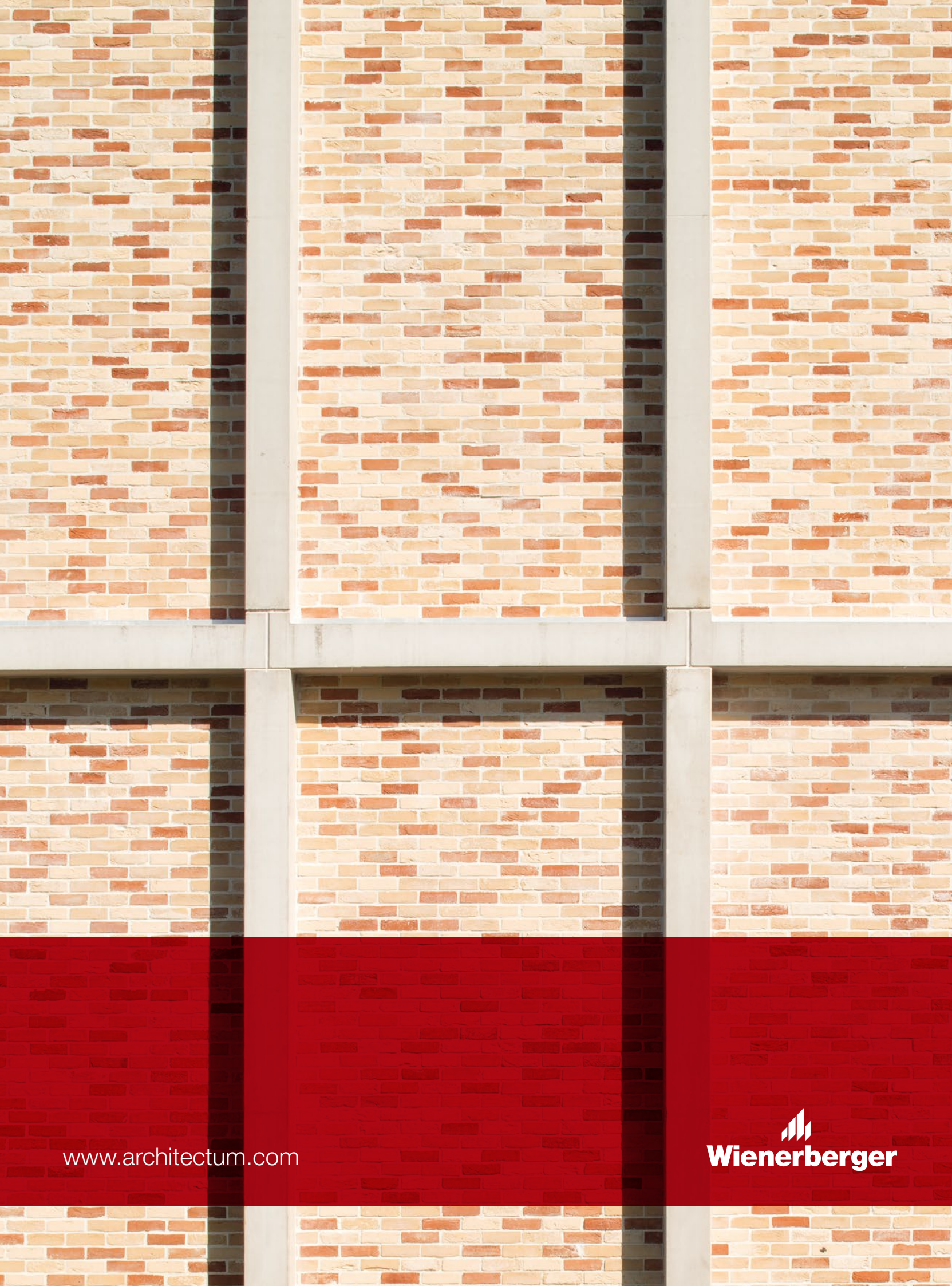
Lors de la restauration, l'apparence du grand toit de 400m<sup>2</sup> a été préservée. Le matériau utilisé est identique à l'original : la terre cuite. Lors du remplacement des vieilles tuiles, il a été volontairement décidé de ne pas recourir à des tuiles usinées avec un patinage créé artificiellement. En lieu et place, le choix s'est porté sur des tuiles traditionnelles dans un coloris rouge naturel, lesquelles prendront la patine souhaitée naturellement au fil des ans.

## COUVERTURE SIMPLE TRADITIONNELLE MAIS REPOSANT SUR UNE STRUCTURE MODERNE

Autre obligation : il fallait respecter le type de couverture, soit une couverture simple traditionnelle désormais rarement utilisée de nos jours. La structure du toit a donc été réalisée en installant un système ayant déjà fait ses preuves, qui combine un pare-vapeur, une isolation en polyuréthane spécialement conçue pour les toits en pente et une sous-toiture. Même si les techniques utilisées proviennent de deux époques très différentes, le système moderne s'intègre harmonieusement avec le toit en tuiles traditionnelles.

Grâce à cette rénovation réussie, la propriété de Rothen Stall a retrouvé toute sa splendeur et offre désormais un espace pour de nouveaux types d'utilisation plus contemporains, avec 6 habitations, des bureaux et une cuisine commune à disposition de tous les locataires. ■





[www.architectum.com](http://www.architectum.com)

  
**Wienerberger**