

architectum

MAGAZINE INTERNATIONAL POUR L'ARCHITECTURE TERRE CUITE

DANS CE NUMÉRO:

Toit et façade
Enveloppe du bâtiment
Design contemporain

01|2017 | #20
www.architectum.com



**MARC BELLAIR**

Directeur National Des Ventes Façade et Prescription



14

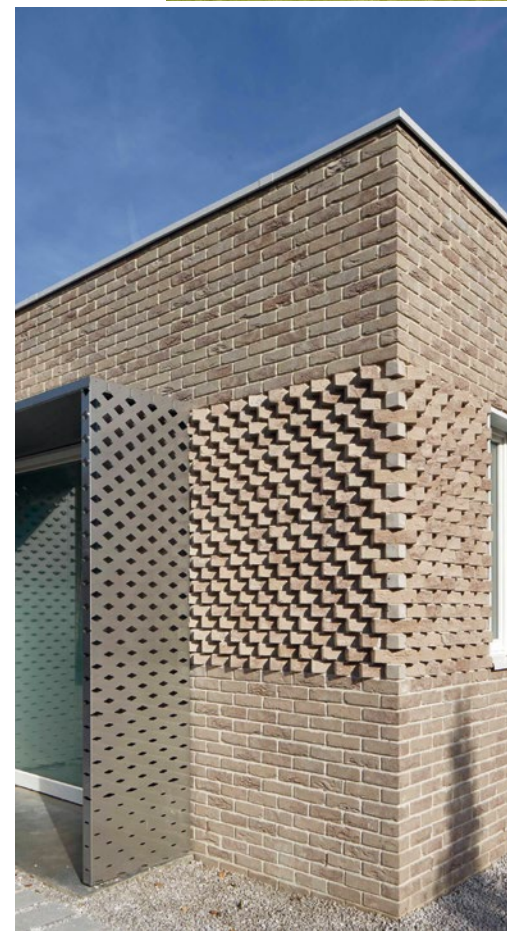
UN NOUVEAU REGARD SUR LA TERRE CUITE!

La terre cuite est un élément polyvalent de la construction au potentiel inouï. Elle permet de varier les textures, les formats et les couleurs, ouvrant ainsi la voie à une gamme étendue d'options créatives. Citons en exemple, les tuiles Aléonard Rouge Rubis utilisées pour l'enveloppe de la Cité des Électriciens. Leurs couleurs intenses et brillantes reflètent en permanence la lumière et l'ombre de l'environnement, donnant vie au bâtiment.

L'utilisation du même matériau de recouvrement pour la toiture et la façade n'est qu'un exemple parmi les nombreuses possibilités de conception offertes par la terre cuite. Cette technique a été utilisée pour la Maison Dejaeghere-François en Belgique, lui conférant une esthétique moderne et unique.

La terre cuite est une source d'inspiration permanente pour satisfaire la créativité des architectes et les attentes de leurs clients. Le complexe sportif de Groningen est une très belle illustration des possibilités de la brique, la façade singulière formée de vagues ne passe pas inaperçue et attire le regard.

J'aimerais vous inviter à explorer les toitures et façades contemporaines présentées dans ce numéro. Elles incarnent les diverses utilisations de la brique et de la tuile, créant une enveloppe pleine de couleur, de texture et d'éclat pour chaque construction.

Marc Bellair

08



IMPRESSION

EDITÉ PAR Wienerberger AG, 1100 Wien **DÉTENTEUR DES DROITS ET ÉDITEUR** Starmühler Agentur & Verlag GmbH, 1010 Wien, www.starmuehler.at **RÉDACTION EN CHEF** Andrea Blama (Wienerberger AG) **COLLABORATEURS** Alexa Uplegger (DE), Mélinda Zivan (FR), Monika Sikorska (PL), Nicky Webb (UK), Sabine Merlevede (BE), Saulė Mukauskiene (LTU), Tanja Bongers (NL) **CONCEPTION**

GRAPHIQUE Starmühler Agentur & Verlag GmbH, Artdirector: Thomas Tuzar, www.starmuehler.at

IMPRESSION Stiepan & Partner Druck GmbH, Hirtenbergerstraße 31, 2544 Leobersdorf

PRODUCTION Ueberreuter Druckzentrum GmbH

WIENERBERGER AG CLAY BUILDING MATERIALS EUROPE, A-1100 Wien, Wienerberg City,

Wienerbergstraße 11, T +43 (1) 601 92-10551, marketing@wienerberger.com,

www.architectum.com, twitter.com/architectum, youtube.com/wienerbergerofficial



CONTENU STANDARD

- 04 NOUVEAUTÉS
- 05 JULIEN ROUSSEAU, FRESH ARCHITECTURES – Interview

MAISON INDIVIDUELLE

- 08 BÂTIMENT URBAIN À L'ASPECT MODERNE
Belgique
- 10 VALORISATION D'UN QUARTIER ISOLÉ
Royaume-Uni
- 14 LA BRIQUE NOIRE POUR UN INTÉRIEUR BLANC
Lituanie

LOGEMENT COLLECTIF

- 16 UN DESIGN MODERNE, INSPIRÉ DES MAISONS VICTORIENNES
Royaume-Uni
- 20 DE LA COHÉRENCE DANS LES MATÉRIAUX ET LES NUANCES
Belgique
- 22 DES STRUCTURES CLAIRES QUI CONTRASTENT AVEC DES LOGEMENTS SOCIAUX MONOTONES
France

PUBLIC

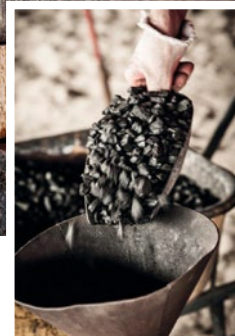
- 24 DE LA BRIQUE SUR DES FAÇADES ARRONDIES ? UN DESIGN INCONTOURNABLE !
Allemagne
- 28 UNE BRIQUE BLANCHE BRILLANTE PARMİ LES ROCHERS
Finlande
- 30 COMPLEXE SPORTIF AU DESIGN EXCEPTIONNEL
Pays-Bas
- 32 L'ART MODERNE À LA RENCONTRE D'UN HÉRITAGE MINIER HISTORIQUE
France
- 34 DES PIXELS FAITS DE BRIQUES
Pologne



BRIQUES DE PAREMENT MAGISTRADA : UNE TEXTURE SPÉCIALE OBTENUE PAR CHAUFFAGE AU CHARBON

Les briques de parement Magistrada constituent une nouvelle gamme destinée à la construction de bâtiments publics et résidentiels haut de gamme. Obtenues par moulage non sablé, elles se déclinent en une palette de cinq coloris nuancés et se caractérisent par leurs couleurs éclatantes et leurs taches blanches. Les bords rugueux, le frittage du charbon et les légères déformations rendent chaque brique de parement unique.

Martin Schröder, Martin.Schroeder@wienerberger.com



La chauffe au charbon de la série Magistrada lui donne son aspect unique, avec des traces de frittage et des points.



Le cimentage de la surface apporte une texture et une nuance de couleurs nouvelles.

BRIQUES DE PAREMENT METROPOLIS : UN DESIGN CONTEMPORAIN LONG ET FIN

La gamme de briques Metropolis, produite en Belgique, crée une façade aux lignes fortes. Cet effet est le résultat d'une grande longueur (24 cm) associée à une petite hauteur (4 cm). Sa largeur limitée de 6,5 cm seulement et son design mince laissent ainsi davantage de place pour l'isolation tout en offrant un cadre de vie plus spacieux. La riche palette de huit tonalités nuancées est le résultat de la cimentation de la surface des briques. La surface, qui peut être lisse à légèrement rugueuse, prend une dimension nouvelle grâce aux angles arrondis. La gamme Metropolis existe en deux nuances de rouge, de jaune, de marron et de noir.

Ralph Van Hoomissen, Ralph.VanHoomissen@wienerberger.com

TUILE DE COUVERTURE BELLUS : SILHOUETTE FINE, LÉGÈRETÉ ET COULEUR GRAND TEINT

Bellus fait partie des ardoises céramiques les plus légères et les plus fines actuellement disponibles sur le marché. Ce produit Koramic est idéal aussi bien pour les constructions neuves que pour le remplacement d'ardoises ou de tuiles de couverture. Grâce à sa légèreté hors normes, il est même souvent inutile de renforcer la structure du toit. L'ardoise Bellus présente des lignes contemporaines fines qui donnent au toit un aspect moderne et soigné, et elle est parfaitement adaptée à la création d'enveloppes durables pour les bâtiments. Bellus est disponible dans les couleurs rouge naturel et terra brun, en plus de la couleur ardoise.

Ann Thierens, Ann.Thierens@wienerberger.com



Cette tuile légère convient aussi bien pour les toitures que pour les façades.

Julien Rousseau, de Fresh architectures, évoque la manière dont il développe l'extérieur d'un bâtiment en adéquation avec son intérieur et son usage.

Il nous explique aussi pourquoi il a choisi que la façade de son projet « Building Public Housing » à Paris, enveloppe l'ensemble du bâtiment



UNE FAÇADE DESIGN DICTÉE PAR LE CONTENU ET L'USAGE

Aujourd'hui plus que jamais, la construction en centre-ville nécessite de réfléchir à l'ambiance du bâtiment. Il est capital d'imposer sa marque tout en se fondant dans le décor. Les études internationales montrent que les architectes sont ceux qui ont, de loin, la plus grande influence sur la façade du bâtiment. Outre vos idées personnelles, selon quels critères envisagez-vous la création de la façade dans votre travail ?

Pour notre projet « Building Public Housing » à Paris, nous avons besoin de créer en quelque sorte un bouclier de protection pour les futurs habitants de l'immeuble. Le boulevard de la Villette est une artère très fréquentée, non seulement par les voitures, mais également par le métro aérien qui passe à proximité,

nous voulions donc que la façade forme comme une seconde peau abritant étroitement les pièces intérieures. C'est un peu l'inverse au rez-de-chaussée. Le socle est très simple. Occupé par une boulangerie, il bénéficie d'une transparence totale grâce à l'emploi du verre. En longeant la vitrine, le regard pénètre jusqu'à l'autre partie de la rue, où la lumière donne l'impression que l'immeuble flotte dans l'air, particulièrement au niveau du carrefour.

Comment avez-vous conçu l'extérieur ? Quel rôle le design de la façade et du toit joue-t-il dans votre travail ?

Je ne dirais pas que l'on crée le toit et la façade, parce qu'il faut d'abord concevoir l'intérieur. L'extérieur vient automatiquement. Notre démarche consiste à développer un extérieur qui corresponde au contenu de l'immeuble. Au début de la construction du bâtiment, la réglementation applicable à l'isolation des immeubles était très stricte à Paris. L'isolation par l'extérieur était considérée comme la plus efficace. Nous devons donc installer l'isolation à l'extérieur, ce qui ne laisse pas beaucoup de solutions, il reste la pierre, ou bien la brique et d'autres matériaux de ce type. Mais nous recherchons un matériau plus réfléchissant. >

> Nous voulions renvoyer l'image de la rue. Et nous voulions que le toit et la façade soient construits avec le même matériau. Nous avons donc choisi les tuiles.

Vous avez utilisé les mêmes tuiles en céramique pour le toit et pour la façade de sorte à créer une enveloppe autour du bâtiment. Quelles ont été les raisons esthétiques et techniques du choix de cette solution ?

Il y a d'abord une raison sociale : La construction progresse petit à petit. J'aimais l'idée de voir les artisans sur le chantier, dans le long processus d'assemblage de toutes les tuiles. Les voir travailler, leur parler et observer la précision de leur travail est proprement incroyable. Ils déploient une habileté extraordinaire pour résoudre toutes sortes de problèmes tels que l'habillage des angles ou des fenêtres. Je voulais montrer que la construction demande beaucoup de connaissances et d'expérience. C'est un cheminement opposé à celui de la construction industrielle où tout est préfabriqué.

Comment définiriez-vous les avantages des produits en terre cuite d'un point de vue créatif ?

C'est un matériau qui vibre naturellement, rendu encore plus intéressant par ses imperfections. Il réagit différemment à chaque variation de l'angle d'éclairage. Le facteur temps est également important, la terre cuite est autonettoyante ce qui facilite grandement les interventions de rénovation de l'aspect du bâtiment. De plus, les tuiles acquièrent une patine avec le temps.

Quand on regarde les bâtiments avoisinants, votre architecture et les séquences de tuiles ont une apparence très naturelle. La distinction entre façade et toit est clairement marquée sur les autres bâtiments.

Absolument, il est vrai que les bâtiments parisiens typiques sont construits à partir de matériaux différents en fonction des étages. Ils utilisent un langage différent pour le toit et pour la façade. Sur ce point, nous voulions montrer que la perspective d'approche du bâtiment peut se faire à n'importe quel niveau. Comme le bâtiment se trouve à la confluence de deux rues très fréquentées, nous l'avons pensé comme une véritable figure de proue à l'intersection de ces deux rues. Nous voulions donc jouer sur ce double langage du toit et de la façade. Comme l'approche du bâtiment se fait à des vitesses différentes selon qu'on se déplace à pied ou en voiture, nous jouons avec différentes formes. Plus vous vous éloignez et plus vous voyez les ouvertures. Elles ajoutent un aspect sculptural au bâtiment.



Vue côté rue. Les fenêtres en retrait et les éléments sombres mettent en valeur les matériaux existants du bâtiment.

Le bâtiment s'intègre parfaitement aux couleurs du voisinage, notamment le gris argent du pont métallique et le ciel parisien typique. Quels sont les éléments ou les idées qu'un architecte peut mettre en œuvre pour créer un toit ou une façade qui attire réellement l'œil et se distingue du reste ?

La forme de l'ensemble est ici influencée par les limites de taille maximale de la construction possible dans cet angle. Comme il s'agit d'un projet de logements sociaux, dont Paris a grandement besoin, il était très important pour moi d'être sûr de créer la plus grande surface possible en termes de mètres carrés. Il fallait également utiliser l'espace intelligemment. La simplicité était notre mot d'ordre. Nous savions que les occupants ne seraient pas intéressés par un espace de vie extérieur en raison de l'am-



« Dans ce lieu remarquable nous voulions avoir un bâtiment résidentiel qui soit à la fois discret et charismatique. Grâce à ses deux couleurs il s'intègre harmonieusement avec les bâtiments voisins. »

Julien Rousseau, fresh architectures



Le toit comprend les typiques « chien assis », nom donné aux lucarnes à Paris.

bianche très bruyante et très chaotique du carrefour. Ceci explique la forme très simple de l'immeuble. Nous avons utilisé ce type de fenêtres car nous voulions mettre en valeur la profondeur du bâtiment. Les encadrements dépassent de la façade sur 20 cm. Depuis l'intérieur, cette option crée une sensation de présence physique et une sensation de confort, de protection par rapport à l'extérieur.

Le bâtiment intègre également un aspect purement parisien, par la qualité du matériau qui fait référence au métro, constitué de tuiles blanches très réfléchissantes. Même le vocabulaire architectural parle un langage parisien, avec les « chiens assis » sur la partie supérieure de l'immeuble. Ils créent une sorte de « rupture », typique du mode de construction à Paris et qui fait référence au mode de vie parisien. Autrefois, ces fenêtres donnaient sur les chambres de bonnes, et l'architecture actuelle évoque la présence de ces petites chambres sous les toits.

Le centre-ville comporte déjà un environnement construit auquel vous devez vous conformer. Existe-t-il des tendances architecturales dans le domaine des façades et des toits ?

Je dirais qu'il n'existe plus de « styles » en architecture. Il est moins tendance de parler de formes. Personnellement, je m'intéresse plus à la valeur, c'est-à-dire à l'usage fait d'un bâtiment. Dès que vous comprenez l'idée d'usage, l'architecture coule de source. ■

BÂTIMENT URBAIN À L'ASPECT MODERNE

Dans une rue bordée de maisons mitoyennes d'un quartier de classe moyenne, les architectes ont dû relever un défi auquel ils sont souvent confrontés, à savoir trouver un équilibre entre design fonctionnel et design exceptionnel.

FAITS ET CHIFFRES

Nom du projet

Maison Dejaeghere-François,
Heverlee, Belgique

Architecte

PCp-Architects

Client

privé

Produits utilisés

Aléonard Patrimoine

Année de livraison

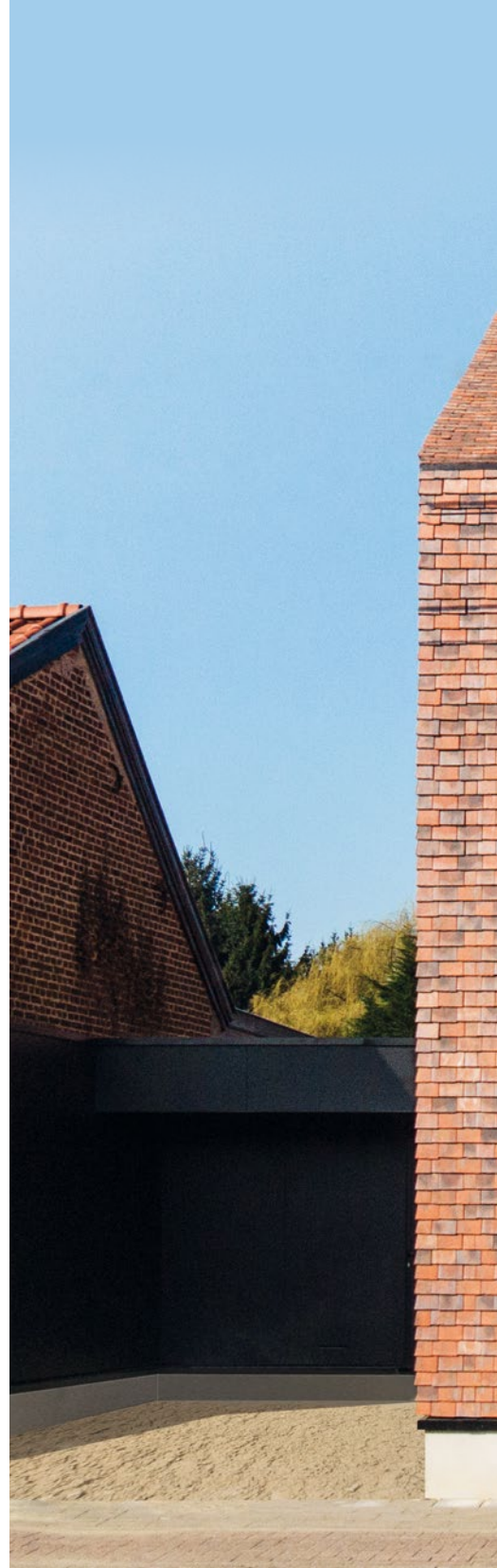
2014

L'agence PCp-Architects a trouvé une solution sophistiquée au problème en intégrant les contours de la maison voisine située du côté droit pour donner une forme identique à la construction. La maison de gauche est maintenue à distance par une allée, clôturée d'un mur en pierres noires.

UNE EXPRESSION INDIVIDUELLE La ligne de pensée architecturale garde toutefois toute son originalité. La façade et le toit se combinent en une grande surface lisse grâce à l'utilisation d'un matériau commun d'une seule couleur, une tuile en céramique de type ardoise. Elle recouvre toutes les surfaces extérieures, quel que soit leur degré d'inclinaison. Ce procédé était répandu dans les régions exposées aux intempéries, pour que les murs soient aussi bien protégés que les toits. L'uniformité du matériau souligne aussi la forme épurée du bâtiment, les tuiles rugueuses, tachetées de brun, patinées et mates s'accordant parfaitement avec les façades de briques rouges du voisinage. Une fenêtre surdimensionnée à châssis fixe sur deux niveaux, ajoute une touche d'originalité supplémentaire à la façade.

DES ESPACES PRIVÉS ET UNE FENÊTRE TOUT EN HAUTEUR La maison comprend un jardin à l'arrière, un espace privé invisible depuis l'extérieur. En face du

mur de séparation noir, on pénètre dans la maison par une porte sur le côté. À chaque étage, la disposition est intelligemment structurée par les escaliers et les petites pièces qu'ils traversent. Le résultat est fonctionnel avec un gain de place important. Le couloir du 1er étage qui mène à une chambre d'amis, est ouvert sur le salon. Il est visible depuis l'extérieur par la grande fenêtre. ■





Les murs extérieurs et la toiture sont en tuiles de terre cuite qui créent ainsi une enveloppe pour le bâtiment.



« Tout au long du processus de conception, nous nous efforçons de traduire les objectifs du client, en nous concentrant sur les qualités urbaines et architecturales, ainsi que sur le ressenti, la durabilité et la flexibilité. »

Jochen Kerkhofs et Peter Cornoedus, PCp-Architects

VALORISATION D'UN QUARTIER ISOLÉ

Ce projet basé dans un quartier nord de Londres a vu le jour afin d'améliorer l'offre résidentielle et d'apporter une contribution positive à la texture, à la densité et aux types de bâtiments de ce site préservé.

Dans une calme ruelle pavée typique de Londres, à l'arrière d'un bâtiment classé, cette maison de briques à un étage est implantée parmi une mosaïque de jardinets clôturés, de garages, d'anciennes écuries réhabilitées en habitations et d'extensions de toutes sortes. Autrefois un quartier isolé délabré, le site a progressivement évolué pour devenir un îlot résidentiel à l'abri des regards.

SIMPLE ET EFFICACE Le projet a été conçu et développé dans un souci d'économie de moyens structurels, spatiaux et visuels. La palette de matériaux et la conception ont volontairement tout misé sur la simplicité. Les volumes ont été gérés de façon à tirer le meilleur parti possible de ce site exigu.

Au rez-de-chaussée, l'entrée principale protégée donne directement sur un espace ouvert comprenant le salon, la cuisine et la salle à manger. Cet espace s'ouvre sur une arrière-cour par le biais d'un vitrage du sol au plafond qui assure une continuité de l'espace à la fois physique et visuelle. L'arrière-cour abrite une petite niche blottie dans les briques permettant aux résidents de placer des bougies ou des plantes.

CONTRASTE ET UNITÉ Le choix du matériau de construction pour cette petite maison située à Highgate a été influencé par le contexte d'origine et l'aménagement actuel des anciennes écuries en un quartier résidentiel. Après discussion avec les per- >

FAITS ET CHIFFRES

Nom du projet
Maison de ruelle typique,
Londres, Royaume-Uni

Architecte
Russell Jones

Client
privé

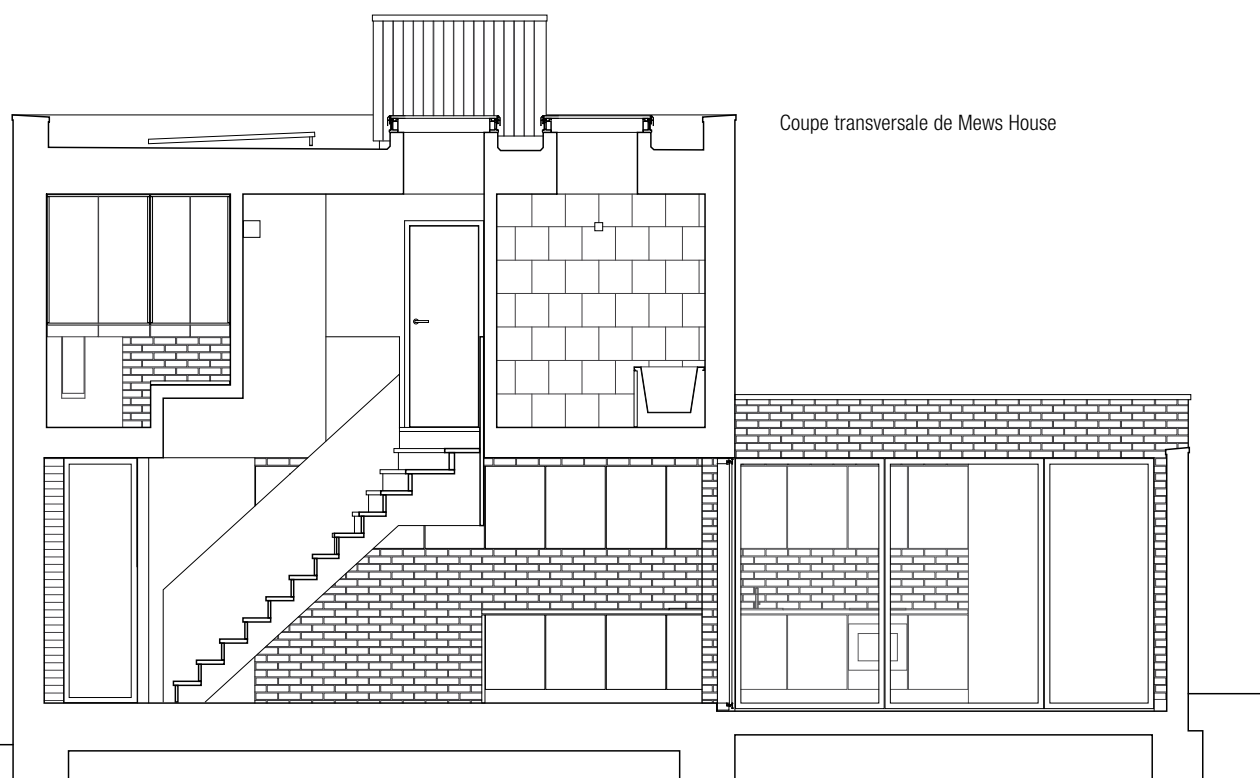
Produits utilisés
Terca Marziale

Année de livraison
2015

Afin de permettre la construction de la Mews House, il a fallu démolir un garage indépendant existant sur le site.







« Les volumes ont été traités de manière à tirer le meilleur parti d'un petit site. »

> s'ont portés sur des briques, le choix du matériau s'est porté sur des briques et un mortier de couleur claire pour les nouveaux bâtiments en opposition aux bâtiments ordinaires sales et usés par le temps auxquels ils sont adossés. Cette option assure la continuité avec les nouvelles constructions qui se développent dans ces ruelles.

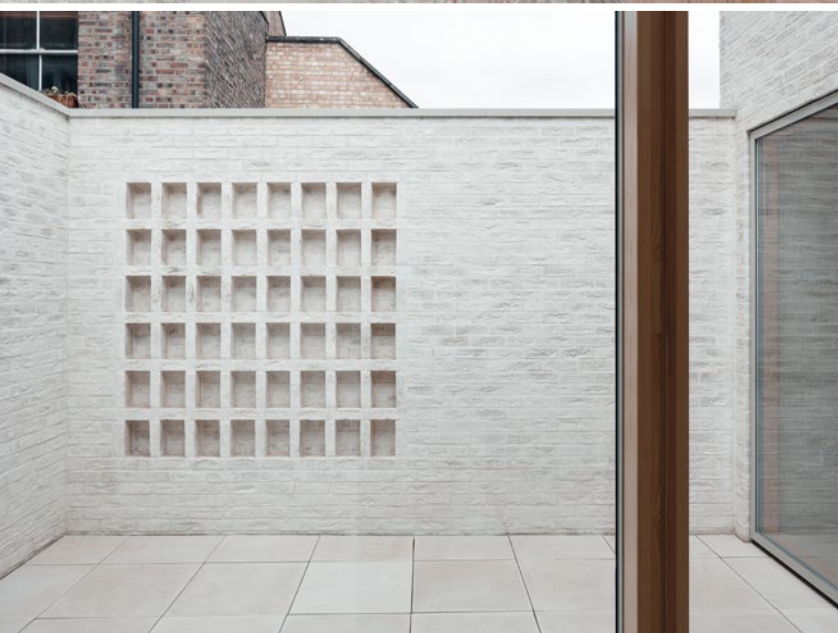
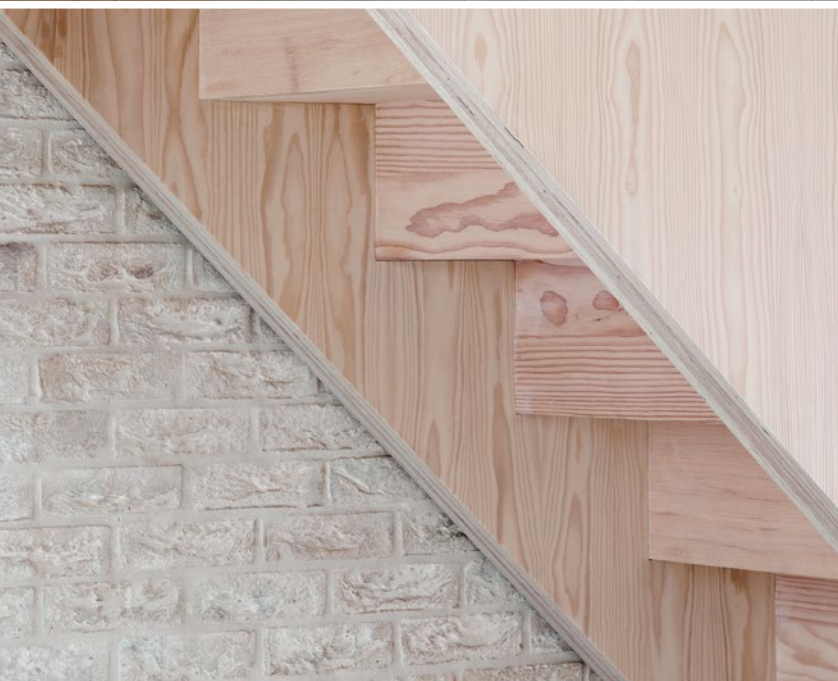
Les briques de parement de couleur claire ont été sélectionnées pour tous les murs porteurs intérieurs et extérieurs. La qualité de l'ouvrage en briques a été améliorée par l'utilisation d'un mortier soigneusement choisi, à base de ciment blanc, de chaux et de sable de rivière lavé, et grâce à une manipulation subtile de la surface.

ENGAGEMENT ÉCOLOGIQUE Le logement a été construit avec des matériaux durables afin de fournir une solution écologique à long terme. En outre, il bénéficie d'un chauffage au sol, l'énergie renouvelable est fournie par des panneaux photovoltaïques placés sur le toit et un système de récupération des eaux de pluie a été installé. ■





Une manipulation subtile de la surface et un mortier spécial ont permis de créer une architecture plus monolithique, sans cependant perdre l'identité de chacune des briques.





L'intérieur riche en contrastes combine des matières naturelles pour créer une atmosphère de vie agréable pour l'ensemble de la famille.



© Photographie: Juozas Kamenskis

LA BRIQUE NOIRE POUR UN INTÉRIEUR BLANC

Pour ce projet basé à Kaunas, en Lituanie, le client souhaitait créer une maison moderne au design minimaliste, pour une jeune famille moderne composée de quatre personnes. La brique sombre a été utilisée pour la façade et certains murs intérieurs, en contraste avec l'intérieur de couleur claire.

FAITS ET CHIFFRES

Nom du projet

House_AT, Kaunas, Lituanie

Architecte

ARCHISPEKTRAS

Produits utilisés

Terca Agora Grafiet Zwart,
Penter Eros wasserstrich

Année de livraison

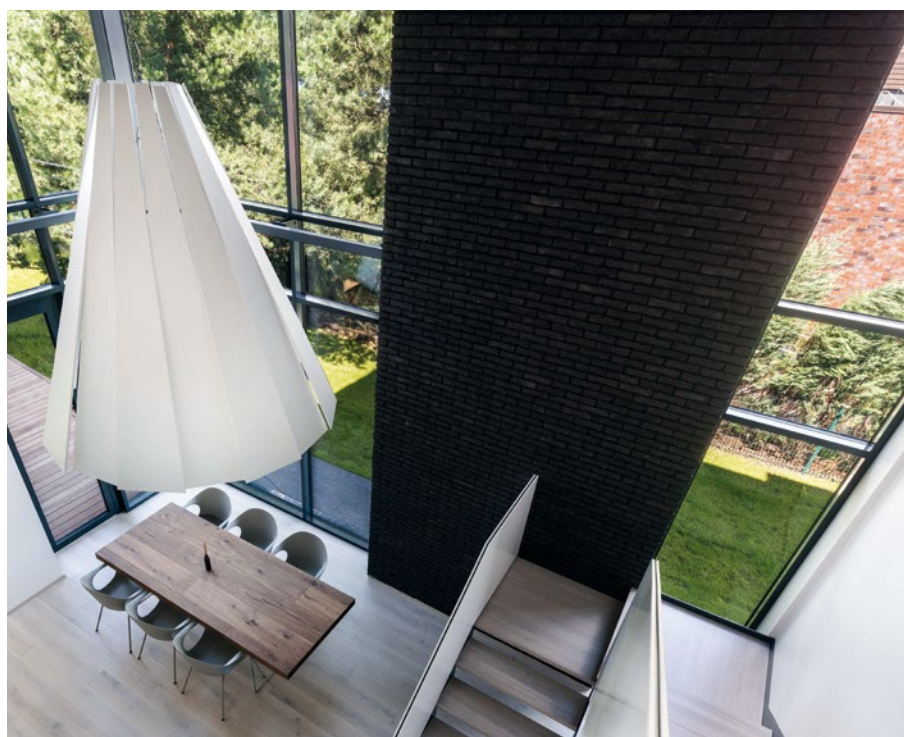
2016

La maison, située en bord de rivière, apparaît comme une masse solide de briques noires, robuste et imposante vue de l'extérieur. Cette maison spacieuse de 280 m² comprend un salon, une salle à manger, une cuisine, trois salles de bains, trois chambres et un double garage.

UN MAÎTRE-MOT : MINIMALISME Les architectes ont choisi une approche résolument minimaliste avec des solutions d'installation pleines d'audace. Les briques noires par exemple ne sont pas seulement utilisées à l'extérieur pour la façade, mais également

dans le salon, la cuisine et le vestibule, une idée directement suscitée par la façade de la maison. La structure géométrique très carrée crée une surface noire texturée qui prend des aspects variables selon la lumière du soleil. Les briques ont été naturellement intégrées à l'intérieur en harmonie avec l'extérieur. Les jeux de lumière et les volumes dynamiques se révèlent lorsque l'on pénètre dans les différents espaces intérieurs et lorsqu'on les parcourt. Le client appréciant le minimalisme, une attention toute particulière a été portée sur l'essence même de la beauté des matériaux naturels, afin d'obtenir un intérieur à la fois brut et doux.

AU CŒUR DE LA VIE DE FAMILLE Tout l'espace à vivre est épuré, dominé par des formes strictes et claires, soulignées par la couleur sombre des briques. La décoration et le mobilier en chêne naturel apportent de la chaleur à l'intérieur. Une touche de design particulière a été apportée au palier situé entre les deux niveaux, au-dessus de la salle à manger. Dans un tel espace, une petite lampe serait passée inaperçue, alors que l'abat-jour de 2 m de haut qui a été choisi confère à l'endroit une expression toute particulière. La salle à manger intègre une fenêtre d'angle de pleine hauteur qui permet de contempler le jardin à travers les arbres. En été, la façade en verre peut être ouverte pour profiter d'une grande terrasse en bois un espace de transition entre l'intérieur et l'extérieur. Cette famille souhaitait concevoir un espace où se tisseraient des liens et où les voix des enfants empliraient la maison, atteignant chaque pièce. ■



Hindmans Yard a remporté le prix de la Brick Development Association (BDA) dans la catégorie « Meilleur petit complexe immobilier »



UN DESIGN MODERNE, INSPIRÉ DES MAISONS VICTORIENNES

L'ensemble Hindmans Yard, situé à Southwark, à Londres, est composé de quatre maisons individuelles entourées de maisons victoriennes sur un site isolé. Ce projet a reçu le prix du meilleur aménagement de petits logements, remis par l'association Brick Development Association au Royaume-Uni.

Accessible par un sentier étroit, le site accueillait autrefois des ateliers d'artisans et plus récemment des garages résidentiels. En retrait par rapport au sentier d'accès, les bâtiments créent une cour naturelle dans le contexte urbain. La palette de matériaux a été inspirée par l'environnement. Le nouveau revêtement de briques reste cohérent avec le site tout en contrastant de manière subtile avec les murs usés qui le délimitent. Les murs eux-mêmes sont restés intacts, marqués par la peinture et les crochets qui rappellent leur usage passé. On trouve autour et pêle-mêle des habitations jaunes typiquement londoniennes, des structures industrielles en briques rouges et des jardins clos de murs rustiques. Foster Lomas souhaitait faire ressortir les nouveaux logements en optant pour une brique qui apporte une texture et une couleur plus douces et plus cohérentes, avec un léger contraste entre bâtiments anciens et contemporains.

LA CONTINUITÉ DU MOTIF Les façades en briques s'articulent autour de détails en dents-de-scie contemporains, inspirés des avant-toits traditionnels des maisons victoriennes voisines. Ces détails définissent les proportions et apportent des variations sur les façades tout en conservant la palette de matériaux simples du site. Cette caractéristique a par ailleurs servi de motif et de fil directeur au projet,

puisque'elle a été intégrée aux porches d'entrée en acier structuré. Les joints de dilatation sont dissimulés dans les angles intérieurs pour obtenir une façade totalement ininterrompue soulignée par un mortier de sable blanc personnalisé.

UN ESPACE DE VIE GÉNÉREUX On trouve deux types de maisons : la première, une maison mitoyenne à un niveau avec 3 chambres et 2 salles de bains à l'étage et un espace ouvert comprenant le salon, la cuisine et la salle à manger au rez-de-chaussée, ainsi qu'une salle de bains. La deuxième est une maison indépendante qui comporte 2 chambres, 2 salles >

FAITS ET CHIFFRES

Nom du projet

Hindmans Yard, Londres, Royaume-Uni

Architecte

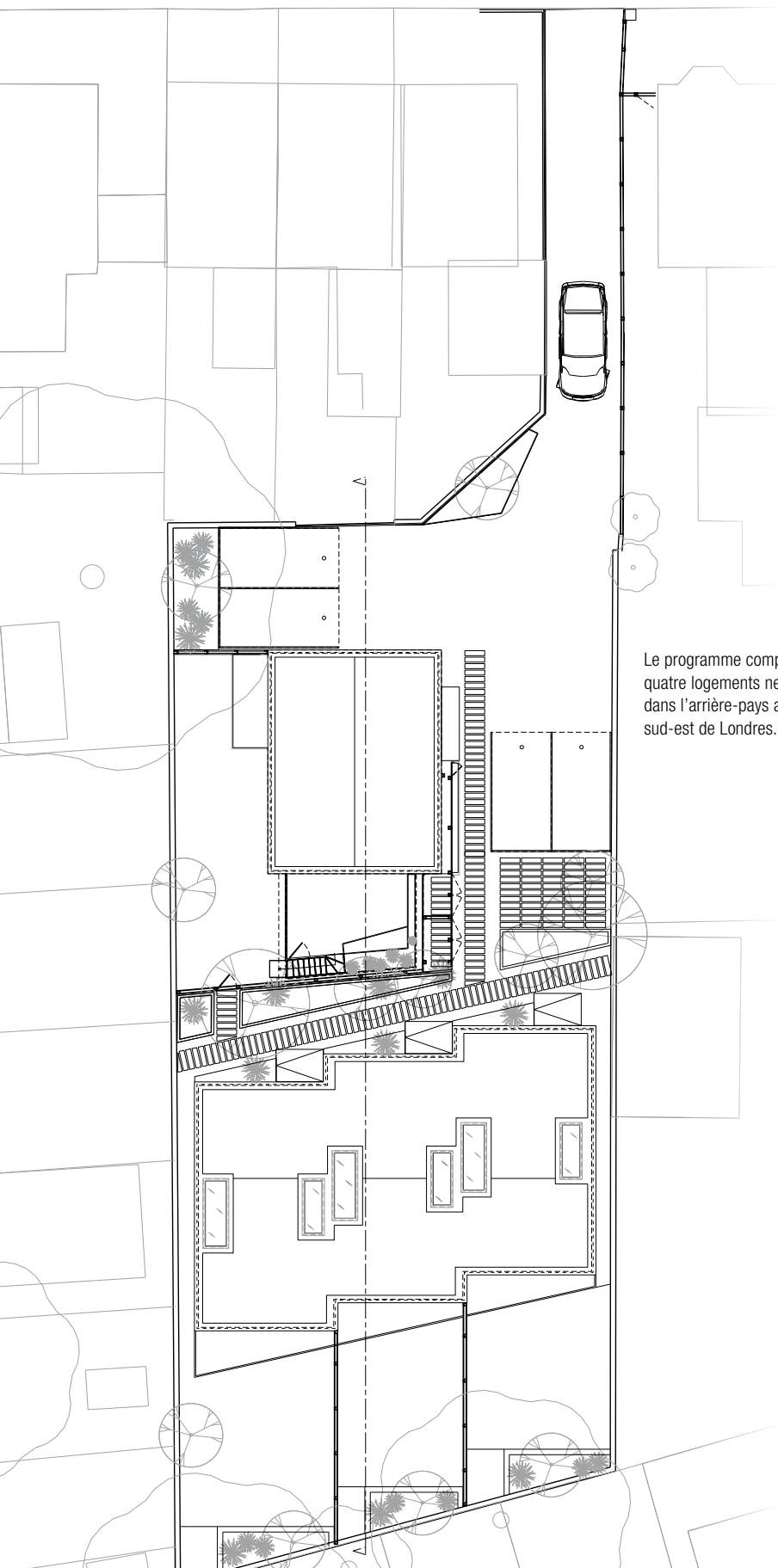
Foster Lomas

Produits utilisés

Terca Forum Smoked Prata

Année de livraison

2015



Le programme comprend quatre logements neufs dans l'arrière-pays au sud-est de Londres.

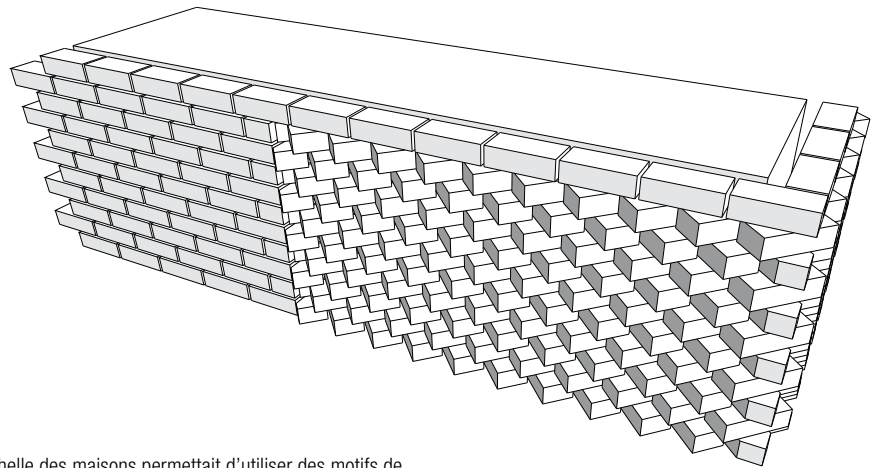


> de bains et une cour au sous-sol ainsi que des espaces de vie à l'entresol et une chambre au rez-de-chaussée. Chaque pièce de la maison jouit de lumière naturelle, avec des plafonds hauts de 3 m.

DES CARACTÉRISTIQUES DURABLES Les maisons sont construites avec une ossature bois préfabriquée bénéficiant d'une isolation exceptionnelle recouverte de briques pour l'enveloppe extérieure. Cette structure a été combinée à des portes et fenêtres à triple vitrage, un système de ventilation à récupération de chaleur et un toit permettant de séquestrer le dioxyde de carbone. ◼

« Il s'agissait de notre premier aménagement en auto-construction, et nous étions à la fois client, architecte et gestionnaire de travaux, ce qui nous a donné la liberté d'exprimer notre passion de la brique. »

Greg Lomas et Will Foster, Foster Lomas



L'échelle des maisons permettait d'utiliser des motifs de briques, ce qui apportait un caractère subtil à chaque logement tout en gardant l'unité de l'ensemble. Ce motif a été repris dans d'autres éléments du projet comme les porches d'entrée en acier et les réduits à poubelles.



DE LA COHÉRENCE DANS LES MATÉRIAUX ET LES NUANCES

Ce projet situé à Melle, en Belgique, comprend un espace commercial associé à des appartements. Pour garantir une cohérence visuelle, les tuiles de couverture en terre cuite et les briques de parement utilisées présentent un aspect similaire de couleur terreuse.

Le bâtiment, qui se dresse sur quatre niveaux, comporte des locaux commerciaux au rez-de-chaussée, surmontés d'appartements aux deux étages supérieurs. Même si les utilisations sont différentes, l'ensemble forme un tout uni par l'architecture. Les deux zones commerciales du rez-de-chaussée traversent le bâtiment de part en part. Au centre, masqué par un pilier de briques, se trouve le hall d'entrée de la zone résidentielle. Le premier étage accueille deux appartements. Au niveau du toit, deux autres appartements spacieux en duplex sont disposés autour d'une cour intérieure centrale. Les fenêtres et les cours intérieures sont nettement définies par un encadrement noir, donnant l'impression d'un damier.

IDENTIQUES À PEU DE CHOSES PRÈS S'ils sont très semblables à première vue, les matériaux de parement et de couverture utilisés ne sont pas identiques. Les exigences imposées en termes de matériaux étaient différentes à cause des détails architecturaux horizontaux de la façade. Pour renforcer l'aspect solide de la façade, certaines fenêtres sont dissimulées derrière d'étroits piliers de briques. Les tuiles de couverture ne permettant pas de répondre à cette particularité architecturale, les architectes ont opté pour des briques de parement en terre cuite équivalentes. Le

FAITS ET CHIFFRES

Nom du projet

Espace commercial et appartements, Melle, Belgique

Architecte

CAAN architecten

Produits utilisés

Terca Hectic, Aléonard Patrimoine, mélange Noir de vigne, Noir de vigne intense et Vert de lichen

Année de livraison

2013



toit du bâtiment comporte des tuiles de couverture en terre cuite dans des teintes terreuses de différentes nuances, qui forment un tout harmonieux. L'idée était d'obtenir une unité cohérente entre les parties résidentielles et commerciales du bâtiment, avec les murs qui se poursuivent jusqu'aux plans du toit.

UNE VALEUR DURABLE Les produits en terre cuite étaient le matériau de choix, non seulement du fait de leur visuel engageant, mais aussi parce qu'ils garantissent grâce aux rampants du toit et aux murs la longévité du bâtiment et un vieillissement tout en beauté et naturel, sans usure ni détérioration. ■



Deux des fenêtres sont occultées derrière des piliers de briques, ce qui a permis de conserver l'aspect en damier de la façade sans pour autant sacrifier la lumière.

Des carreaux en céramique de trois couleurs et deux formats différents ont été utilisés pour la façade, ce qui a permis de créer une belle cohésion visuelle.



DES STRUCTURES CLAIRES QUI CONTRASTENT AVEC DES LOGEMENTS SOCIAUX MONOTONES

Comment associer rapport qualité-prix et qualité de vie dans des logements sociaux sans monotonie ? C'est la question que les architectes Matthieu Gelin et David Lafon se sont posée lorsqu'ils ont lancé la construction de 70 logements à Valenton, près de Paris.

Pour la structure, les architectes ont jeté leur dévolu sur un bâtiment à quatre niveaux avec un espace commercial donnant sur l'avenue Julien Duranton et un bâtiment comportant des logements sur trois niveaux donnant sur la rue Roland Roche, les deux bâtiments ayant en commun un garage souterrain. La diversité des logements, avec des appartements petits et grands, des lofts et des appartements en terrasse, a favorisé une mixité sociale pleine de vie.

UN ESPACE VERDOYANT OÙ SE RETROUVER Concernant l'espace de loisirs, Gelin et Lafon ont tout d'abord développé une cour intérieure verdoyante, laquelle offre un espace de rencontre et permet l'identification des résidents et l'interaction. Elle est au centre des différentes ailes des bâtiments qui comportent des balcons, des avancées et des recoins, des couloirs et des cages d'escaliers à ciel ouvert. À l'extérieur, le bâtiment s'insère dans un quartier à l'architecture de banlieue très rectiligne, parfois même en série, s'affirmant par sa façade très fermée aux tuiles colorées qui attirent l'œil.

UNE DIVERSITÉ DE FORMATS Reconnaisable entre tous, le bâtiment a su tirer parti du rythme particulier des panneaux bicolores, car il met ainsi l'accent sur les différents niveaux et les formats utilisés. Cet effet s'étend à la cour intérieure, où la façade en céramique a été associée à des surfaces parées de bois. L'intention des architectes : créer « une petite utopie naturelle », un espace de verdure au centre des bâtiments. Les matériaux des façades se fondent à l'environnement urbain. Les volets et fenêtres en bois soulignent son importance.

COULEURS CLAIRES ET SURFACE LISSE Pour souligner la cohérence de la façade, les architectes ont opté pour un panneau traditionnel en façade, créant un aspect différent grâce à une surface lisse non rainurée. Les deux couleurs, blanc perle-gris clair émaillé et gris anthracite-gris foncé émaillé, donnent un rythme stimulant au bâtiment dans toutes ses largeurs. ■

« La valeur intrinsèque, la durabilité et l'identité des logements sociaux sont pour nous des questions fondamentales. »

Matthieu Gelin et David Lafon, Architecte

FAITS ET CHIFFRES

Nom du projet

Construction d'un nouvel ensemble de bâtiments comprenant 70 logements, Paris, France

Architecte

Matthieu Gelin, David Lafon

Produits utilisés

Argeton Tampa gris émaillé clair et gris émaillé foncé

Année de livraison

2013



DE LA BRIQUE SUR DES FAÇADES ARRONDIES ? UN DESIGN INCONTOURNABLE !

Avec le parement de sa façade et sa disposition en trois cercles, le nouveau centre commercial d'Oldenburg, en Allemagne, est devenu un élément incontournable de la ville. L'assortiment de briques variées crée un jeu de couleurs très particulier.



Le supermarché a été conçu de manière à s'adapter au site. Les arbres existants ont été conservés. La façade en brique confère à la construction une chaude vitalité et forme un lien avec les constructions environnantes.

L'« environnement est largement dominé par des bâtiments des années 1930 et 1950, aux façades en briques typiques du nord de l'Allemagne » explique Lars Frerichs de neun grad architektur, au sujet de l'idée d'origine du projet. « Notre façade s'inscrit, par ses matériaux, dans cette tradition. Avec cette forme tout en courbes, le centre commercial conserve une identité et une individualité propres car l'implantation des bâtiments environnants suit un schéma rectangulaire, avec des rangées formelles de fenêtres ».

TROIS CERCLES IMBRIQUÉS Le centre commercial, achevé au printemps 2016, a été construit selon un plan en trois cercles qui s'entrecroisent partiellement, selon une architecture organique. Ce plan a permis de conserver de nombreux arbres sur la surface de 3000 m², mieux qu'un plan rectangulaire conventionnel. Les trois cercles se distinguent clairement sur la façade arrondie. Même les transitions sont dominées par les briques apparentes selon des courbes organiques. Les portes et fenêtres font écho à la géométrie du bâtiment : les architectes ont choisi de les intégrer à une arche parabolique, qui se découpe dans les murs extérieurs par des bords acérés.

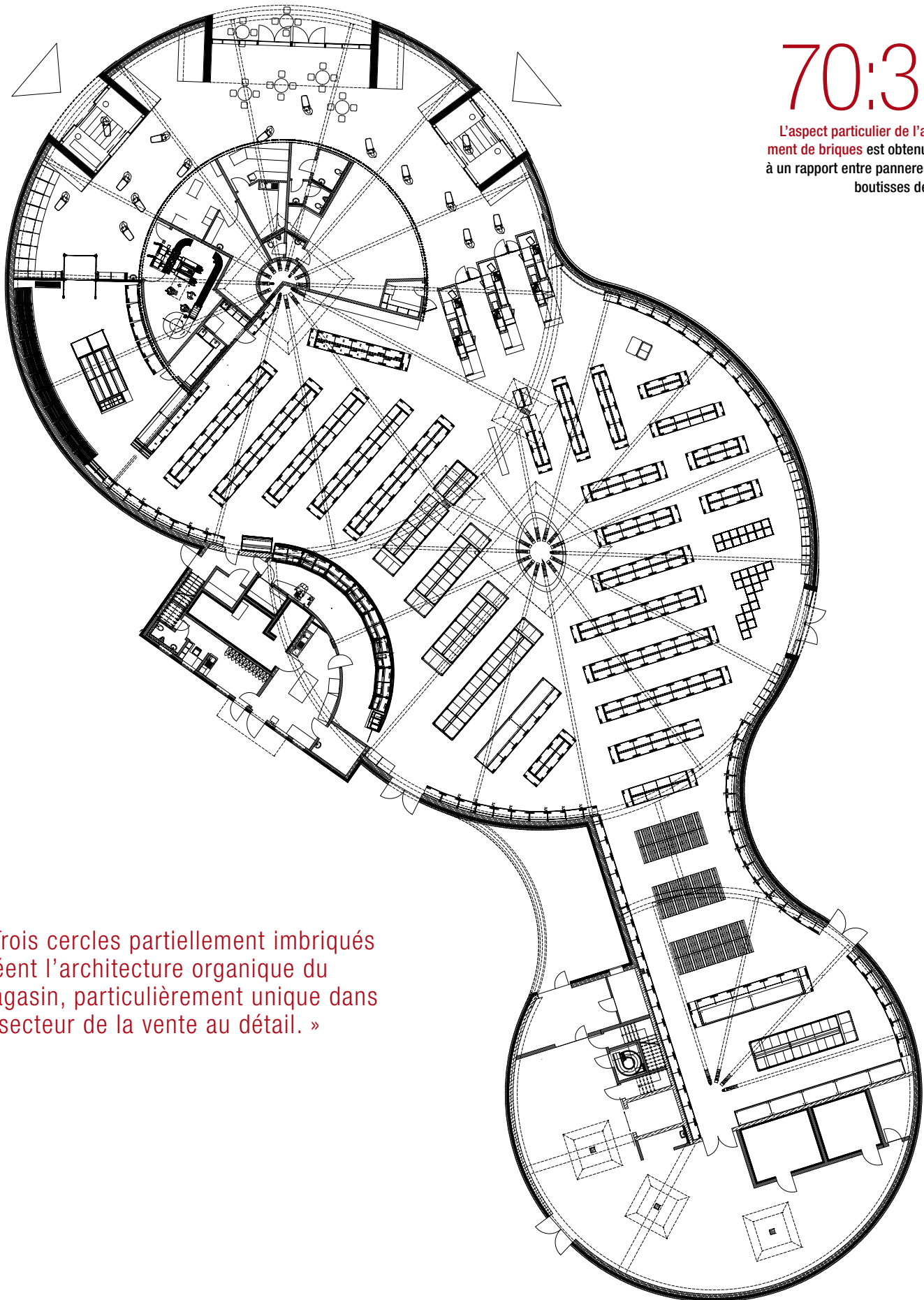
UNE ÉTONNANTE SENSATION D'ESPACE À l'intérieur, les clients sont surpris par la sensation d'espace : les 8 mètres de haut accentue un effet de volume. La disposition même du bâtiment permet aux clients de savoir par instinct où ils doivent aller. >

« Le supermarché est entouré par des constructions datant des années 1930 et 1950 typiques du nord de l'Allemagne avec des façades en briques. Notre façade reprend cette tradition pour se fondre avec les structures environnantes. Mais, avec ses formes ondulantes, le supermarché conserve sa propre identité et individualité. »

Lars Frerichs from neun grad architektur

70:30

L'aspect particulier de l'assortiment de briques est obtenu grâce à un rapport entre paneresses et boutisses de 70:30



« Trois cercles partiellement imbriqués créent l'architecture organique du magasin, particulièrement unique dans le secteur de la vente au détail. »





Les architectes ne souhaitaient pas de lignes ou de motifs continus et ont opté pour des surfaces fermées en briques. La bordure en plâtre de couleur claire longeant l'ouverture est retrouvée dans la partie inférieure du mur extérieur et revient au bord supérieur du mur.



> LES JOINTS RUSTIQUES SOULIGNENT LE DESIGN ARCHITECTURAL

Pour les murs extérieurs, les architectes ont opté pour une brique de parement pouvant produire un effet distinctif par la vivacité de sa couleur et de sa structure sur une grande surface ininterrompue. L'aspect très rustique de l'assortiment de briques variées a été renforcé par l'utilisation de joints rustiques. Tout effet de ligne ou de modèle régulier a été consciencieusement évité.

UN EFFET DISTINCTIF L'originalité de la forme, de la couleur et des joints de maçonnerie est soulignée par une fine bande enduite en haut des murs et séparant les portes paraboliques, avec un effet de délimitation nette du bâtiment. ■

FAITS ET CHIFFRES

Nom du projet

Construction d'un centre commercial, Oldenburg-Kreyenbrück, Allemagne

Architecte

neun grad architektur

Produits utilisés

Assortiment de briques variées
Terca Roßlau

Année de livraison

2016



UNE BRIQUE BLANCHE BRILLANTE PARMIS LES ROCHERS

Perché sur une colline, le centre communautaire Viikinmäki est orienté dans plusieurs directions et rappelle le terrain rocailleux environnant. Cette construction durable dotée d'une façade blanche brillante et moderne qui abrite l'école élémentaire et la garderie attire l'œil dans la banlieue résidentielle proche d'Helsinki.

L'apparence du centre communautaire varie en fonction du côté par lequel le bâtiment est abordé. L'entrée principale s'ouvre sur la rue Harjannetie où sont regroupées la plupart des maisons résidentielles voisines, lieu de vie de nombreuses familles. Côté rue, la construction se détache clairement par sa façade contemporaine, bardée de briques blanches brillantes qui lui donnent une apparence moderne et harmonieuse. Un look tout à fait différent, fait d'enduit et de bois, habille la façade de la cour intérieure, qui comporte une entrée vers la garderie.

INTÉGRATION DANS LE PAYSAGE Lors de la phase de planification mais aussi pendant les travaux de




L'ensemble de la construction a été conçu pour se fondre dans le paysage existant, en conservant les rochers avoisinants.

construction, l'objectif a toujours été de préserver au mieux le paysage environnant et ses surfaces rocaillieuses. Comme tout le bâtiment, l'aire de jeux extérieure épouse la forme naturelle du terrain, offrant ainsi des espaces polyvalents utilisés au quotidien. Les salles de classe comprennent des installations dédiées aux sports d'intérieur, une petite bibliothèque et un réfectoire.

UNE UTILISATION EFFICACE DE L'ÉNERGIE SOLAIRE La durabilité était un critère essentiel de la conception et de l'exécution du projet. Les matériaux de construction ont été choisis en fonction de leur durabilité et des besoins réduits en entretien afin de minimiser les coûts du cycle de vie. La solution sur le versant de la

colline et les formes éclectiques de la toiture offraient la possibilité d'assembler des panneaux solaires pour économiser de l'énergie et les ressources naturelles. Sur les versants sud et ouest de la construction, les fenêtres sont équipées de verre de protection solaire, ce qui réduit le besoin de climatisation intérieure.

LA BRIQUE PLUTÔT QUE L'ENDUIT L'objectif pour le nouveau bâtiment était de créer un aspect final comparable à celui d'une surface enduite, mais en utilisant des briques. La texture rétro de la brique a été choisie pour son côté vivant, en réponse à l'énergie des enfants qui étudient et jouent à l'intérieur. Le mortier de la couleur de la neige associé à une maçonnerie brute se marie parfaitement à la brique. 

FAITS ET CHIFFRES

Nom du projet

Centre communautaire
Viikimäki, Finlande

Architecte

Arkkitehdit Frondelius Keppo
Salmenperä

Client

La ville d'Helsinki

Produits utilisés

Terca Superwhite Retro

Année de livraison

2014

Lorsque le bâtiment est utilisé en soirée, la lumière s'échappe des ouvertures de la façade ondulante.



COMPLEXE SPORTIF AU DESIGN EXCEPTIONNEL

La très dense rue Violenstraat, à Groningen, est désormais réputée pour son complexe sportif remarquable. Un concept inhabituel à plusieurs niveaux et une façade bien conçue associés à un éclairage indirect confèrent à ce complexe sportif un caractère peu commun, bien différent des autres complexes.

FAITS ET CHIFFRES

Nom du projet

Complexe sportif,
Groningen, Pays-Bas

Architecte

Marlies Rohmer Architects
& Urbanists

Client

Dienst OCSW, Gemeente
Groningen

Produits utilisés

Terca Flamenco Mix

Année de livraison

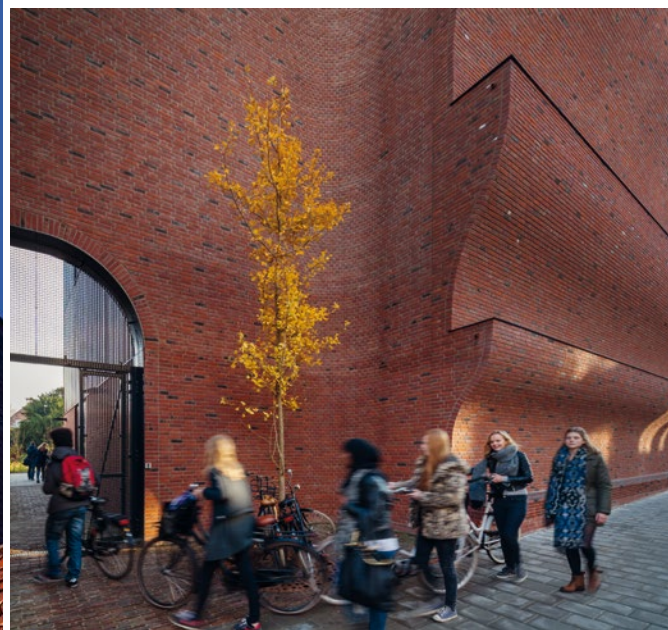
2014

Les architectes ont conçu deux gymnases, l'un au-dessus de l'autre, intégrés à un même bloc. La disposition de ce complexe a permis de réduire l'impact sur la rue et de construire le bâtiment loin des maisons voisines.

LAISSER FILTRER LA LUMIÈRE La lumière directe est généralement considérée comme un inconvénient dans les salles de sport car elle risque d'éblouir les utilisateurs et d'attirer, par les ouvertures nécessaires, des spectateurs indésirables. Pourtant, l'absence de lumière du jour n'est pas très saine car cela va à l'encontre du rythme biologique naturel. La solution : une façade unique et fonctionnelle qui préserve l'in-

timité tout en laissant passer une lumière suffisante. Sa forme en vagues a permis l'intégration de rais de lumière indirects dans les deux gymnases. Ces rais sont situés en haut de chaque vague, évitant toute visibilité depuis l'extérieur. De plus, ils donnent au bâtiment une apparence très particulière lorsqu'il est utilisé en soirée. Il brille subtilement dans l'obscurité, lorsque la lumière se diffuse par les ouvertures. Et pour finir, la façade se termine par un long banc au niveau du sol, créant ainsi un espace où se retrouvent les écoliers avant d'entrer dans le complexe sportif.

UNE FAÇADE ONDULANTE Dès le début, il était clair que la conception originale du nouveau complexe spor-



tif allait le distinguer de l'architecture existante de la rue. En même temps, il était souhaitable qu'il ne dépasse pas totalement de l'environnement général. À ce titre, le choix du matériau de construction comme élément de liaison a été primordial et s'est porté sur la brique rouge. À l'intérieur, une cage d'escalier spacieuse, transparente et à double hauteur, est assortie d'un grand vestibule pour relier les différents espaces, offrant une image vivante des athlètes qui vont et viennent. ■



Les tuiles vernissées brillantes de couleur rouge rubis décorent la surface du bâtiment, créant une enveloppe d'une esthétique remarquable.

L'ART MODERNE À LA RENCONTRE D'UN HÉRITAGE MINIER HISTORIQUE

La rénovation et la reconversion du centre d'interprétation de la Cité des Électriciens à Bruay-la-Bussière, dans le Pas-de-Calais, par l'atelier d'architecture Philippe Prost sont particulièrement remarquables, et ce grâce aux tuiles émaillées rubis.

Avant de devenir le lieu de tournage du film Bienvenue chez les Ch'tis, ce site a hébergé la première cité minière et son alignement de maisons mitoyennes, les corons, dans la région des Hauts-de-France. Parallèlement à la rénovation de la cité existante, un nouveau bâtiment a été ajouté sur le site et vient compléter l'architecture rectiligne des corons. Destiné à abriter le Centre d'interprétation du paysage minier, il se distingue par un revêtement extérieur tout à fait surprenant de tuiles émaillées rubis qui recouvrent les façades et le toit, formant une véritable coque autour du bâtiment. Les tuiles reflètent la lumière changeante de la région et créent un lien avec l'héritage industriel de la région. L'idée était de suivre les règles de construction des corons du XIXe siècle, avec des failles lumineuses rappelant la position des murs porteurs, tout en réinventant l'aspect extérieur.

UN DESIGN TOUT EN NUANCES La tuile émaillée, au brillant rouge intense et scintillant, forme un revêtement harmonieux que l'on croirait tout droit sorti d'un atelier de céramique. Grâce à ce revêtement en tuiles, l'aspect originel, le format et le panache naturel de la brique sont restaurés. L'architecte Lucas Monsaingeon évoque la « vibration qu'apportent ces nuances de rouge, dues au travail réalisé à la main. » Il salue

FAITS ET CHIFFRES

Nom du projet

Cité des Électriciens,
Bruay-la-Bussière, France

Architecte

AAPP / Atelier d'architecture
Philippe Prost

Produits utilisés

Aléonard Emaillées Rubis

Année de livraison

2016

en outre la pose très subtile des tuiles par des couvreurs expérimentés.

UN GESTE DE CRÉATION Le bâtiment accueillera également quatre résidences d'artistes dont l'œuvre s'accordera naturellement avec le brillant du rouge. Soleil et nuages jouent avec l'émail, modifiant sans cesse les reflets et les couleurs, l'ombre et la lumière. Pour l'architecte, il fallait « un geste de création dans cette rénovation, tout en respectant sa vocation patrimoniale. D'ailleurs, l'émail existe en pays minier, notamment en pièces décoratives, insérées dans les toitures en tuiles ou dans les briques de façades de maisons cossues. La tuile Émaillée Rubis donne ainsi vie au nouveau bâtiment : il vibre avec les passages nuageux et offre d'innombrables variations au visiteur lorsqu'il se déplace. » Ou comment donner une nouvelle noblesse à notre histoire ouvrière. ◀

« La tuile permet de conjuguer formes traditionnelles et notes plus contemporaines. »

Lucas Monsaingeon, maître d'œuvre chez AAPP

DES PIXELS FAITS DE BRIQUES

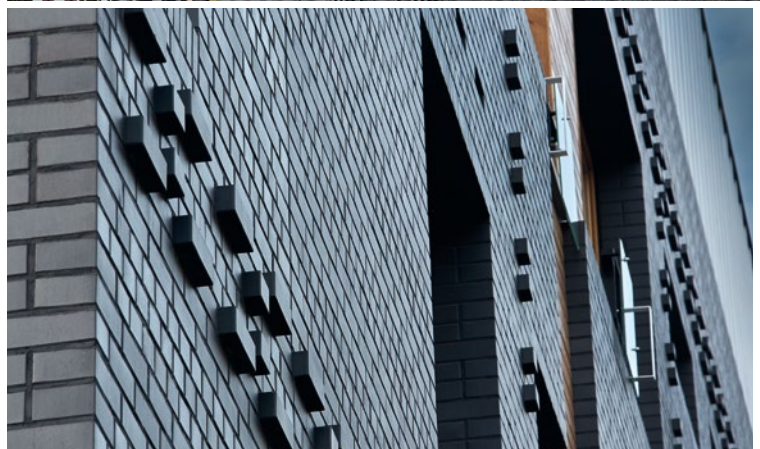
Dans le quartier Mokotów à Varsovie, en Pologne, un bâtiment se distingue des autres par sa façade. Le centre communautaire Kadr est un bâtiment sur quatre niveaux qui abrite une zone de loisirs, une salle de spectacle moderne, un espace de travail, des ateliers ainsi qu'une zone dédiée à la danse et au sport.

Le dernier-né des bâtiments du centre communautaire Kadr dans le quartier Mokotów de Varsovie est unique, pas seulement du fait de son caractère multifonction, mais aussi grâce à son style extraordinaire. De par son implantation au milieu des appartements typiques en béton du quartier Mokotów, les architectes ont choisi une façade au design personnalisé. Le revêtement est intégralement constitué de briques de parement noir mat, un matériau caractéristique des anciens bâtiments industriels qui rappelle l'infrastructure des usines aux façades en briques modulaires. La façade du centre communautaire Kadr n'aurait rien d'extraordinaire si les briques n'avaient pas été agencées d'une manière tout à fait inédite dans l'architecture polonaise : selon un dessin en saillie.

UNE TOUCHE DESIGN Le logo du centre communautaire, qui montre des mains tenant un cadre, a par ailleurs été intégré au design. En effet, la façade du bâtiment montre des empreintes de mains colorées créées avec des briques de parement qui, fortes de leur ressemblance avec les pixels, constituent un matériau idéal pour créer du relief ou des images sur les façades. « Le symbole des mains qui tiennent un cadre fait partie du logo du centre communautaire, [...] nous avons pensé que les mains sur les murs extérieurs pouvaient appartenir à des personnes très différentes : adultes, enfants, femmes, hommes et personnes âgées. La mosaïque de la façade est destinée à symboliser le rôle social du centre com-

munautaire comme lieu d'intégration, » selon l'interprétation des architectes du projet, Małgorzata Dąbrowska-Graj et Tomasz Graj du studio Projekt Samograj.

UNE ADÉQUATION PARFAITE Les architectes mettent également l'accent sur la durabilité du matériau de construction et l'infinité de possibilités dérivées de l'association des briques unifiées. La brique de parement en terre cuite est un matériau de choix pour ce type de façades utilitaires, car leur coût d'entretien est optimisé et le revêtement est porteur d'image et intemporel. ■



FAITS ET CHIFFRES

Nom du projet

Centre communautaire « Kadr », Varsovie, Pologne

Architecte

UNI Sp. z o.o. & Projekt Samograj

Produits utilisés

Terca : Matrix, Pomerania, Silesja, Karpatia
Porotherm 18.8, Porotherm 8

Année de livraison

2016

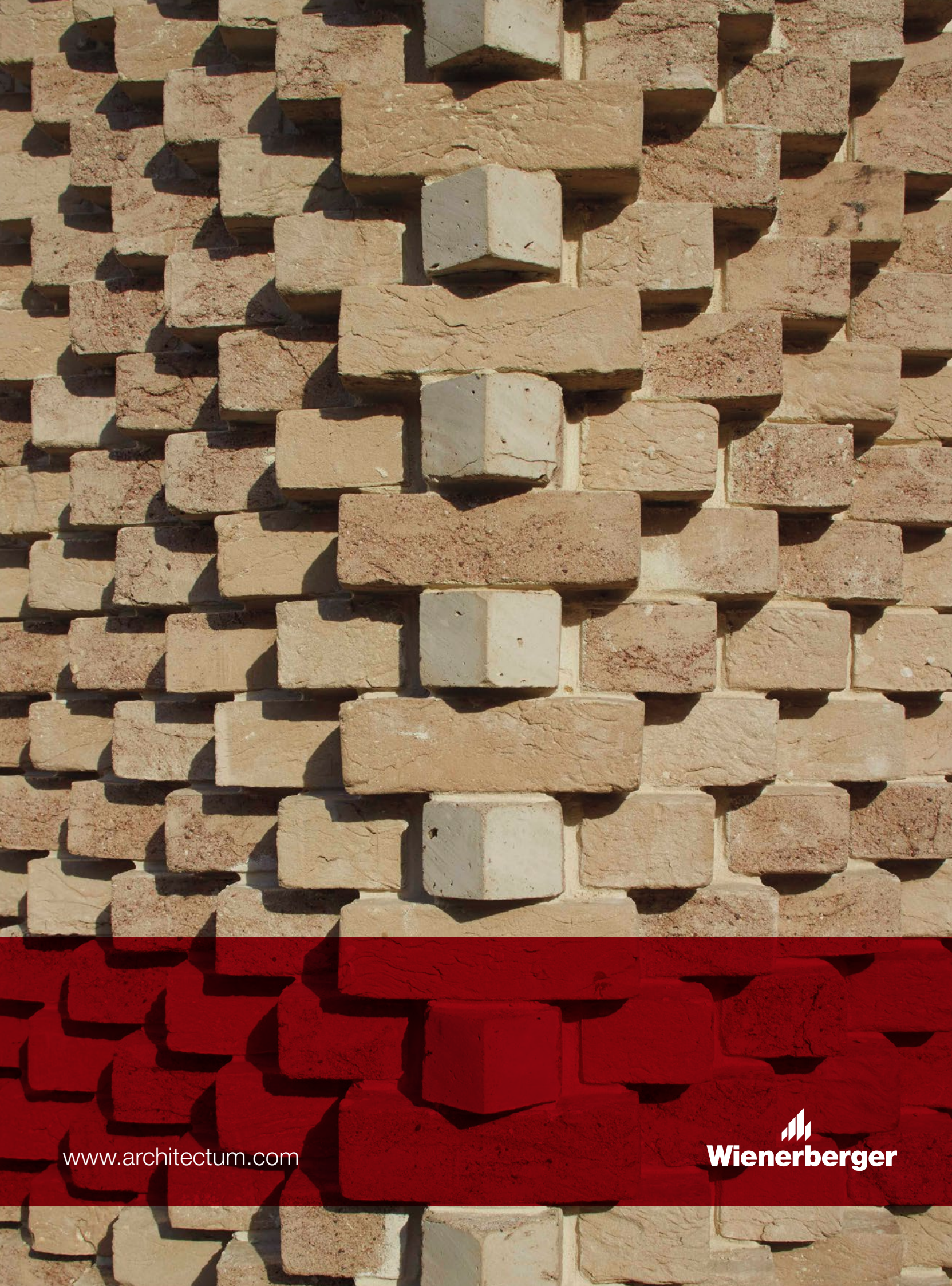


Le logo du centre communautaire a été intégré dans la façade pour exprimer le rôle social du bâtiment.



« La brique est universelle. Sa forme, sa taille et sa texture véhiculent toutes sortes de messages et d'émotions. Nous la considérons tous comme un symbole. »

Małgorzata Dąbrowska-Graj



www.architectum.com


Wienerberger