

 **KORAMIC**  
Tuiles Terre Cuite. Créées pour mieux vivre.



architectum

février 2006 | édition 7 | Magazine International de Koramic Tuiles





architectum

**éditeur**

Wienerberger AG

**comité de rédaction**

Christian Van Thuyne (Belgique )  
Isabelle Bevernage (Belgique )  
Stuart Matthews (Canada)  
Maria Yiannakou (Chypre)  
Juha Karilainen (Finlande)  
Anne-Raphaële Porcherot (France)  
Laëtitia Deviterne (France)  
Jacqueline Dietsch (Allemagne)  
Heidemarie Pollok (Allemagne)  
Geert Kamps (Pays-Bas)  
Monika Sikorska (Pologne)  
Nigel Linton (Royaume-Uni)  
Franz Kolnerberger (Export)  
Sabine Merlevede (Export)  
Stefan Claeys (Corporate)

**rédaction**

Staf Bellens (Belgique)  
Chris De Smedt (Belgique)  
Mary Chimona (Chypre)  
Marja Salmenmäki (Finlande)  
Jean-Pierre Cousin (France)  
Gerard Halama (Allemagne)  
Tom de Vries (Pays-Bas)  
Marcin Narwid (Pologne)  
Daniel Majchrzak (Pologne)  
Nigel Linton (Royaume-Uni)  
Tim Spillane (États-Unis)

**photographie**

Patrick Hanssens (Belgique)  
Wouter Missiaen (Belgique)  
Peter Verplancke (Belgique)  
Marc Soubbron (Belgique)  
Photo Studion Tasos (Chypre)  
Juha Karilainen (Finlande)  
Gilles Puech (France)  
Gerard Halama (Allemagne)  
Hubaer Kusters (Pays-Bas)  
Cezary Jasiczak (Pologne)  
Nigel Linton (Royaume-Uni)  
Tim Spillane (États-Unis)

**coordination & réalisation**

Barbara Haanl  
Stefan Claeys

**design & mise en pages**

Ikaros Communications (Belgique)

**impression**

Deckers Druk (Belgique)

**adresse de rédaction**

Koramic Tuiles  
Route de Besançon  
BP 4 F-25770 Franois  
+33 (0)3 81 48 35 00  
+33 (0)3 81 59 02 90  
architectum@koramic.fr  
www.koramic.fr

Ce magazine de



paraît en néerlandais, anglais, allemand,  
français et polonais

ARCHITECTUM est distribué en Belgique,  
Pays-Bas, Luxembourg, France, Allemagne,  
Autriche, Pologne, Tchéquie, Estonie,  
Lituanie, Finlande, Hongrie, Norvège,  
Danemark, Suède, Royaume-Uni, Irlande,  
Canada, Chypre, Emirats Arabes Unis,  
États-Unis, Japon, Singapour



Cher lecteur,

Numéro après numéro, Architectum visite les toits des constructions en Europe.

Les réalisations démontrent une étonnante capacité de la tuile terre cuite à s'adapter aux formes des toits, aux styles de construction et aux couleurs locales.

Ce matériau séculaire aux finitions très nombreuses utilise des techniques de pointe associées à l'infinité de variations sur la géométrie des toits en pente. L'architecte bénéficie ainsi d'une liberté de créativité allant du classique sobre au moderne audacieux. Notre vision est forcément partisane, mais ne perd-on pas tout un champ de créativité lorsque l'on fait le choix d'un toit terrasse qui n'est ni plus ni moins que l'absence de toit ?

Nous vous laissons trouver votre réponse à la lecture de cet ouvrage que, nous l'espérons, vous parcourrez avec plaisir.

Marc Cherrier

Président





# Sous les projecteurs



- 1 LES COULEURS DU MARK BRANDENBURG** > p04-05  
La tuile plate de coupe écaille joue un rôle clé dans la restauration du château
- 2 UN VILLAGE MODERNE COMPOSÉ DE BÂTIMENTS ÉPARPILLÉS AUX TOITS PENTUS** > p06-08
- 3 BRIQUES ET TUILES DONNENT DU RYTHME ET DU CONTRASTE AUX BÂTIMENTS RÉSIDENTIELS** > p09-11  
Rudy Uytenhaak donne une touche finale aux alentours du stade d'Amsterdam
- 4 UNE GÉOMÉTRIE FASCINANTE** > p12-13  
Nouveau bâtiment de l'office paroissial d'Espoo

- 5 SPÉCIAL - DÉTENTE SUR LA CÔTE D'OPALE** > p14-16  
Des résidences de vacances avec un petit plus
- 6 SPÉCIAL - SOUS LE SOLEIL DE LA TOSCANE** > p20-21  
Un toit voûté offre un espace d'habitation supplémentaire
- 7 HOBBITS, MAISONS ET AUTRES OBJETS ARTISANAUX** > p28-29  
L'univers imaginaire de J.R.R. Tolkien revisité sous un toit de tuiles
- 8 CULTURE ET TRADITION** > p32-33  
Rénovation d'un ancien entrepôt pour accueillir le musée municipal de Bydgoszcz



[Allemagne]

# Les couleurs du Mark Brandenburg

La tuile plate de coupe écaille joue un rôle clé  
dans la restauration du château





Aucune tuile provenant du bâtiment d'origine n'était disponible pour la rénovation du château de Neuhardenberg. Des tuiles similaires et préservées ont donc été recherchées dans les campagnes environnantes afin d'en rénover le toit. Le résultat peut être admiré de tous.

### Une rénovation soignée

A l'instar du paysage qui l'entoure, le domaine du château de Neuhardenberg est vaste et caractéristique, mais ses détails sont concentrés et « modelés » par la lumière splendide du Mark Brandenburg. Le château doit sa magnificence actuelle au prince Karl August de Hardenberg. De 1801 à 1823, les travaux de reconstruction ont été confiés pour l'essentiel à Karl Friedrich von Schinkel. Peter Joseph Lenné a dessiné le parc du château. Tous ces travaux ont donné lieu à un grand ensemble d'édifices extrêmement intéressants qui définissent aujourd'hui l'image de la municipalité de Neuhardenberg.

Des travaux majeurs de transformation, de restauration et de construction ont été effectués depuis 1996. Le complexe, géré par la fondation « Schloss Neuhardenberg », a hérité de sa nouvelle fonction de lieu de rencontre et d'exposition à la fin de l'été 2001.

### Des toits en mouvement

Le château de Neuhardenberg est couvert de cuivre. Les cours est et ouest sont entièrement recouvertes de tuiles plates de forme écaille. Les façades du 'Kavaliersbau', un long édifice d'un étage, et les bâtiments de la ferme ont été préservés dans leur couleur blanche originale et montrent une structure verticale caractéristique. Cette architecture élégante et sobre est couronnée de toits massifs et pentus. Les lucarnes incurvées en « ailes de chauve-souris » donnent aux toits une apparence dynamique, toute en mouvement.



### Professionalisme de haut niveau

Koramic a spécialement fabriqué des tuiles de coupe écaille en trois coloris différents. Ces tuiles répondent aux dimensions Berlin traditionnelles de 15,5 x 38 cm, mais ont un arc en forme d'anse de panier au lieu d'une queue arrondie. Avec une épaisseur totale de 20 mm, la tuile présente, sur les côtés, une légère courbure d'environ 5 mm. On obtient ainsi un toit en forme de dôme caractéristique des tuiles fabriquées à la main. L'eau est évacuée via trois nervures sur la surface supérieure et deux autres sur les côtés. Des tuiles incurvées longitudinalement ont également été produites pour effectuer la couronne des lucarnes afin d'éviter l'apparition de trous au fur et à mesure que la toiture épouse la forme de celles-ci.

### Gros plan sur le revêtement

Les faitières sont fixées au mortier. Un rang de ¼ de tuiles a été posé sous le faitage pour faciliter la ventilation des toits à présent isolés. La tuile de coupe écaille et sa forme incurvée, joue aussi un rôle dans la ventilation, grâce à un espace de 5 mm correspondant à la courbure de la tuile.

En plus de sa nouvelle fonction, le château de Neuhardenberg impressionne de par la manière professionnelle dont il a été restauré. Le visiteur ne peut qu'être séduit par le choix judicieux des couleurs et des matériaux. Tout est exactement comme il devait l'être.

Projet	Château de Neuhardenberg, Neuhardenberg (Allemagne)
Client	Deutscher Sparkassen- und Giroverband e.V. Bonn
Architectes	Lindner, Roettig, Möller Architekten GbR, Düsseldorf, Berlin
Architecte responsable du projet	Dipl.-Ing. Arch. Frank Angrick
Préservation des monuments et bâtiments historiques	Brandenburgisches Landesamt für Denkmalpflege, Wünsdorf
Couvreur	Bennert GmbH, Hopfgarten
Tuile	Koramic tuile plate Berlin de coupe écaille avec arc en anse de panier, trois coloris rouges







# Un village moderne composé de bâtiments éparpillés aux toits pentus

[Pays-Bas]





Un village moderne a vu le jour à Vleuterweide. Ce village n'est pas dû à une croissance urbaine linéaire ou à des maisons regroupées autour d'une église, mais à une diversité de volumes, de toits et à des parcelles éparpillées. Les 73 maisons d'un quartier du plan d'aménagement urbain 'Leidsche Rijn' à Utrecht, imaginées par le cabinet d'architecture Feekes & Colijn, sont toutes conçues sur un modèle de base à deux étages doté d'un toit pentu. Ce type de toit, couvert de tuiles en terre cuite, se répète dans les diverses extensions possibles. Celles-ci permettent de transformer ce modèle de base en demeures à part entière et même de grandes dimensions.

Visiteurs et résidents qualifient le Boomgaarden, à Vleuterweide, de quartier miniature avec ses « maisons de poupée ». Mais pour Anke Colijn, architecte en charge du projet, ce commentaire n'est pas du tout méprisant. Au contraire, elle prend même ces remarques comme un compliment. Pour elle, ces propos prouvent que l'idée de créer un petit quartier à caractère rural composé de maisons très originales, est une réussite. Ce côté villageois génère aussi un tissu social qui améliore la qualité de vie et induit un sentiment de sécurité.

### **Identification**

L'architecte Anke Colijn précise : "L'identification est le mot-clé de tous nos projets. En s'identifiant à leur cadre de vie, les résidents contribuent à leur bien-être. Ceci favorise un profond





engagement et donc un environnement durable, mais aussi un impact économique car les gens se sentent mieux et ne tombent pas aussi facilement malade, par exemple". L'architecte insiste sur le fait que l'identification devrait être possible à tous les niveaux. Cette donnée a été prise en considération pour les 73 maisons, tant au niveau du développement urbain qu'au niveau de la voirie et des maisons. Les bâtiments ont donc été placés au hasard sur des terrains de tailles différentes. On distingue des maisons individuelles, mais aussi des rangées de deux, trois ou même quatre habitations. Chaque partie du quartier bénéficie ainsi d'une identité visuelle différente et caractéristique.

### Différenciation

Le projet qui, dans un premier temps, a été réalisé pour des particuliers, s'est avéré irréalisable. Pour obtenir l'effet de différenciation souhaité, l'architecte Colijn s'est donc mise à la place du client et a donné à chaque maison un caractère bien spécifique et une possibilité d'identification. Elle a conçu initialement un modèle de base limité (deux étages avec un toit pentu) qu'elle a ensuite étendu avec des modules éparpillés sur l'ensemble du projet. Ceux-ci comprennent de vastes toits qui forment des jardins d'hiver attenants aux pignons des maisons.

### Participation

La participation des résidents se limitait à l'aménagement intérieur des maisons. Des poutres en acier ont, par exemple,

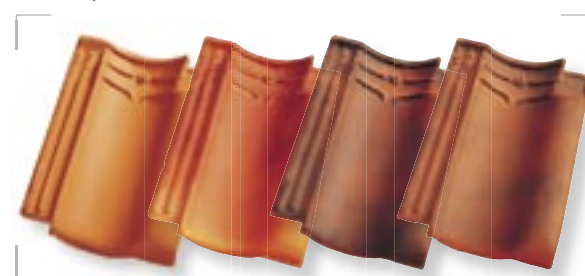
été prévues dans les toits surélevés afin d'y intercaler des étages intermédiaires. Il en résulte, finalement, des maisons disposant de trois, voire même jusqu'à sept chambres à coucher. Les espaces de six mètres de haut sous les toits incitent à ajouter des lucarnes. L'architecte Colijn en a tenu compte lors de l'établissement des plans et a, en concertation avec les services de l'urbanisme, développé plusieurs variantes avec un nombre maximal de lucarnes.

### Harmonie

Quiconque déambule dans le quartier du Boomgaarden éprouve un sentiment d'harmonie, malgré la distribution étudiée du plan d'aménagement urbain. Pour y parvenir, Colijn a utilisé diverses techniques de conception. Par exemple, les toits présentent la même inclinaison et sont tous couverts de tuiles en terre cuite (tuile Galbée 401 de Pottelberg) dont les quatre teintes ont été panachées. Le modèle d'habitation de base se caractérise par des façades de briques rouges claires intégrant des châssis de fenêtres conçus comme des ouvertures. Les jardins d'hiver sont, à l'instar du modèle de base, pourvus de toits dont la pente est de 60°. Ces toits sont néanmoins plus bas et descendent pratiquement jusqu'au niveau du sol. Le pignon est constitué exclusivement d'un fronton de bois. Selon Colijn, le surplomb du toit du jardin d'hiver, qui varie de 50 centimètres au niveau de la gouttière à 1,3 mètres au niveau du faîtage, donne à l'extension un aspect aussi audacieux que 'gezellig' ('chaleureux'). Colijn hésite quelque peu à utiliser le terme typiquement néerlandais de 'gezellig'. Mais, selon elle, il traduit bien l'atmosphère villageoise du Boomgaarden et explique sans doute pourquoi les habitants sont si heureux d'y vivre.



Projet	<b>73 maisons, individuelles ou en rangées de deux, trois ou quatre habitations, Vleuterweide (Pays-Bas)</b>
Client	<b>AM-Wonen / Bouwfonds</b>
Conception	<b>Feekes &amp; Colijn Architects, Utrecht</b>
Architecte du projet	<b>Anke Colijn</b>
Maître d'œuvre	<b>Van Tartwijk Building Companies, Schijndel</b>
Couvreur	<b>Ottenhof Carpentry and Roofing Company, Groesbeek</b>
Tuile	<b>Koramic Pottelberg Galbée 401, coloris rouge naturel, rustique, amarante, vieux cuivre</b>





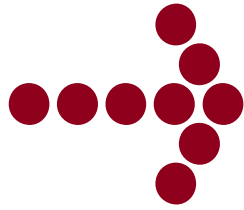
# Briques et tuiles donnent du rythme et du contraste aux bâtiments résidentiels

Rudy Uytenhaak donne une touche finale  
aux alentours du stade d'Amsterdam

[Pays-Bas]







Le cabinet d'architecture Rudy Uytenhaak a conçu un projet d'immeuble résidentiel à proximité du stade olympique d'Amsterdam, superbement restauré. Toujours prêt à tenter de nouvelles expériences avec les matériaux, les architectes ont utilisé des tuiles et des briques en bardage. Les détails des matériaux donnent du rythme et du contraste au bâtiment, le tout en parfaite harmonie avec le voisinage du stade.

Dans ce projet résidentiel de luxe 'Laan van Hesperiden', dans le sud d'Amsterdam, l'architecte Marco Romano, a repris les concepts du plan de développement urbain Berlage voisin. Les façades sont couvertes de tuiles, d'ardoise ou de losanges en zinc entrecoupés de grès. Romano a vu l'opportunité de satisfaire les attentes du client par une utilisation novatrice de la brique. Le plan de développement urbain impose de concevoir des bâtiments massifs, tandis que le client BPF Bouwinvest souhaitait des façades dotées de nombreuses fenêtres. Romano a fait intégrer en relief des rangs de briques sur la façade. Celles-ci donnent un look résolument « briques » au bâtiment.

### **Les surfaces de tuiles parlent d'elles-mêmes**

Conformément à l'architecture du projet existant, Romano a décidé de recouvrir les sections de façade closes et les étages supérieurs de tuiles. La tuile à pureau plat Actua de Migeon se décline dans le même coloris rouge-brun que la brique, mais diffère de par sa structure et sa réflexion. La brique a un profil rugueux alors que la tuile est parfaitement lisse. Comme le matériau choisi était identique avec des variations de dégradés « terre cuite », le projet demeure cohérent. Le bardage des étages supérieurs en tuiles est sur le même plan vertical que les rangs de briques. Cependant, certaines parties abritant trois étages sont pentues et la combinaison avec les mansardes





fait émerger une façade qui présente des ressemblances frappantes avec les immeubles des boulevards parisiens. Les membrons (qui dissimulent une gouttière) sont fixés à l'intersection de la façade et du toit. Ils délimitent ainsi clairement les surfaces. La répartition des surfaces tuilées casse la hauteur de l'immeuble, la façade est agréable et la brique devient, dans une certaine mesure, moins imposante. Cet effet est également renforcé par les séparations de façades en blocs de béton intégrées à la base du bâtiment.

### Professionnalisme

Ce projet est la touche finale apportée à ce quartier résidentiel. Pendant de nombreuses années, les limites du plan de développement urbain Berlage ont présenté en l'occurrence une délimitation typiquement disparate. La grande valeur architecturale du quartier qui entoure le stade d'Amsterdam force toujours le respect. Celui-ci transparait également dans la manière dont l'architecte, l'entrepreneur et les fabricants ont collaboré dans le cadre de ce projet achevé récemment. Leur expertise et leur professionnalisme ont débouché, notamment, sur un choix de matériaux et un détail de finition remarquables. Ils se combinent pour conférer au projet des proportions, des dimensions et des contrastes. Il ne s'agissait pas ici d'un plagiat aveugle, mais d'un déploiement judicieux de ressources et techniques à la fois modernes et novatrices. D'autre part, le projet final comprend plus d'immeubles d'habitation que ceux conçus par Rudy Uytenhaak. Les autres bâtiments ont été conçus par les bureaux d'architecture L. Lafour et R. Wijk (qui ont, avec Hans Ebberink, fourni le plan de développement urbain) et Mulleners & Mulleners, tous établis à Amsterdam.

**Projet** 270 appartements, parking souterrain et conciergerie, Amsterdam (Pays-Bas)  
**Client** BPF Bouwinvest  
**Cabinet d'architecture** Cabinet d'architecture Rudy Uytenhaak, Amsterdam  
**Equipe responsable du projet** Rudy Uytenhaak, Marco Romano avec Jos Rijs, Engbert v/d Zaag, Joppe Kneppers, Thomas Bernhardt  
**Maître d'œuvre** Building Consortium Bot / De Nijs à Heerhugowaard et Warmenhuizen  
**Tuile** Koramic Migeon Actua, coloris nuagé



 **KORAMIC**





# Une géométrie fascinante

[Finlande]

Nouveau bâtiment de l'office paroissial d'Espoo







**Le complexe de bureaux a été conçu par les brillants architectes finlandais Lahdelma & Mahlamäki et héberge le nouveau diocèse d'Espoo, le plus récent des neuf diocèses de l'Eglise luthérienne évangélique de Finlande. Celui-ci est surnommé "Diocèse Nokia", car les locaux accueillent le siège social de Nokia, le géant des technologies de pointe.**

### **Une parfaite intégration dans le paysage**

Espoo est une ville finlandaise unique à bien des égards. Il y a cinquante ans, elle n'était encore qu'une municipalité rurale comptant seulement 30.000 résidents mais la ville s'est agrandie rapidement et atteint maintenant les 215.000 habitants. Il n'existe pas de centre-ville distinct, mais cinq centres régionaux. L'un d'entre eux, le Centre Espoo, abrite la cathédrale, une église médiévale en granit gris qui est également le plus vieil édifice de la région d'Helsinki. Les parties les plus anciennes de l'église remontent aux années 1480. Un bâtiment intemporel s'imposait donc pour le nouvel office paroissial.

### **Une architecture novatrice**

Ce complexe de deux édifices contigus, massifs et coiffés de toitures deux pans (50°), est situé près de l'ancienne église, à proximité de bâtiments en briques rouges érigés au cours des dernières décennies. Les deux immeubles indépendants positionnés en diagonale l'un par rapport à l'autre sont reliés par une large entrée donnant sur la rivière, la forêt rocheuse et l'ancienne église.

### **La tuile Actua donne le ton**

Le complexe est bâti principalement en briques de parement rouges Wienerberger et en tuiles terre cuite Koramic. Le responsable du programme chez Lahdelma & Mahlamäki, M. Marko Santala, a expliqué que le projet s'est

dessiné en fonction de la tuile Actua de Migeon et de son coloris rouge. Les autres matériaux (briques, crépis, châssis en aluminium et vitres) ont été choisis ensuite en adéquation totale avec la teinte de la toiture.

Grâce à ses façades, ce nouveau complexe se fond harmonieusement dans l'environnement et les toitures, très pentues, affirment clairement la vocation ecclésiastique de l'édifice. La surface utile au sol est de 2.748,5 m<sup>2</sup> pour un volume de 13.200 m<sup>3</sup> et une surface de toit de 1.500 m<sup>2</sup>.

### **Expert en toiture**

Le couvreur, Rakennuspalvelu Jarmo Mäntylä, est le seul membre de la Finnish Roof Society spécialisé dans la couverture en tuiles. Lors des travaux proprement dits, les ouvriers n'ont pas eu à demander conseil une seule fois et bon nombre de spectateurs ont pu admirer leur savoir-faire sur ces toits extrêmement pentus. Ces magnifiques toitures parées de rouge s'admirent aujourd'hui de près comme de loin.

Projet	Bâtiment de l'office paroissial, Espoo (Finlande)
Client	Eglise luthérienne évangélique de Finlande, Diocèse d'Espoo
Architecte	Ilmari Lahdelma, Lahdelma & Mahlamäki, Helsinki
Couvreur	Rakennuspalvelu Jarmo Mäntylä, Vantaa
Tuile	Koramic Migeon Actua, coloris rouge



**KORAMIC**





[France]

# Détente sur la Côte d'Opale

Des résidences de vacances avec un petit plus

Spécial Tempête 44 de Pottelberg

14







A Wimereux, une localité de la Côte d'Opale parfois baptisée la Nice du Nord, le groupe flamand Vanhaerents met la dernière touche à un parc de villégiature de 160 appartements et de 100 maisons. Les concepts clés pour l'architecture et le choix des matériaux sont intemporalité et durabilité.

#### **Un cadre naturel**

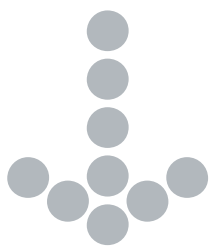
Le gouvernement français veille sur son littoral. Par conséquent, les sites destinés aux résidences de vacances sont limités. En 1995, le groupe Vanhaerents a, sans hésitation, saisi l'opportunité d'acquérir un terrain de près de 8 hectares délimité par la mer, un terrain de golf et une réserve naturelle. Le projet a été soigneusement préparé en collaboration avec deux architectes : Els Vanhaerents et Bernard Laffaille. Leur concept comprenait 8 bâtiments surplombant la mer ou le terrain de golf, et 100 maisons groupées par quatre ou huit selon diverses combinaisons.

#### **Individualité et variété**

L'architecte Els Vanhaerents explique : "Bernard Laffaille est originaire de Wimereux. Il connaît donc parfaitement les exigences locales et le style des résidences. Nous voulions nous démarquer des villages de vacances traditionnels et avons ainsi enrichi le style habituel en y ajoutant une touche contemporaine. Les éléments classiques comprennent les toits, les lucarnes, les fenêtres rondes ou en arc de cercle,







sans oublier le bardage blanc utilisé sur les façades. La touche de modernité émane des parties de façades en crépi, des portes et des volumes. Chaque bâtiment a sa propre identité personnelle grâce au crépi de couleurs vives : jaune, vert et bleu. Pour éviter la monotonie, nous avons alterné le bardage blanc avec du gris ici ou là.”

### Une tuile Tempête qui résiste à la ... tempête

Une des exigences était l'utilisation de matériaux durables demandant peu d'entretien. Le choix s'est donc porté sur des revêtements extérieurs appropriés, des fenêtres en PVC et des balustrades en aluminium anodisé. Joost Vanhaerents du groupe Vanhaerents précise : “La tuile Tempête 44 a un très bon rapport qualité/prix. Nous voulions une solution ayant déjà fait ses preuves en termes de fiabilité. Après tout, nous sommes à proximité de la mer et donc exposés aux intempéries et autres tempêtes violentes. Grâce à ses emboîtements, la tuile Tempête 44 est extrêmement fiable dans un tel environ-

nement. C'est aussi une tuile harmonieuse qui épouse parfaitement le style des bâtiments. Clouée, vissée et pannetonnée, elle ne peut s'envoler.”

### Un vif intérêt

Les maisons et appartements déjà terminés se vendent comme des petits pains. Soixante-cinq pour cent des acheteurs sont des Belges trop heureux de goûter aux joies de la Côte d'Opale : les crustacés, l'air pur et le décor splendide. Des paysages magnifiques pour se balader, faire du vélo ou du cheval, ou encore pratiquer des sports nautiques à volonté.

Projet	Village de vacances de 160 appartements et 100 maisons sur la Côte d'Opale, Wimereux (France)
Client	Groupe Vanhaerents, Torhout (Belgique)
Architecte	Ariétur - Bernard Laffaille, Wimereux (France) + Els Vanhaerents, Sint Michiels (Belgique)
Maître d'œuvre	Groupe Vanhaerents, Torhout (Belgique)
Couvreur	Charles Delattre, Etaples (France)
Tuile	Koramic Pottelberg Tempête 44, coloris amarante



 **KORAMIC**





# Le parc de recherche Waterfront

[Belgique]

D'anciennes carrières d'argile réaffectées







Le parc de recherches scientifiques Waterfront émerge lentement mais sûrement des anciennes carrières d'argile des briqueteries Kapittel à Niel. Les architectes ont exploité les différences de niveaux existants et ont également prescrit l'utilisation de matériaux naturels de construction. Ce faisant, ils ont posé les bases de développement d'un projet respectant pleinement le site et son histoire.

Les carrières d'argile de la région du Rupel, près d'Anvers, ont fait beaucoup parler d'elles ces dernières décennies. Avec la disparition progressive des briqueteries, certaines carrières d'argile ont été utilisées comme décharges. Cette pratique a été abandonnée à l'issue de nombreuses années de protestation et en raison d'une prise de conscience écologique accrue. Une réflexion intensive quant à leur nécessaire reconversion s'est développée ces dernières années.

### Choix de l'emplacement

La zone concernée s'étend sur 32 hectares et 4 carrières d'argile la traversent de part en part. Les variations du niveau de l'eau et les conditions locales ont favorisé une flore unique. Le choix de ce site pour l'installation d'un parc de recherches scientifiques lié à l'université d'Anvers a été soutenu par des partenaires privés et publics. Le plan général de développement urbain a été confié à AWG Architects et au bureau d'architectes Ferre Verbaenen. Ce dernier a également conçu le premier, et pour l'instant unique, bâtiment.

### L'empreinte du développement urbain

Bob Van Reeth (AWG Architects) dit : "Le plan général s'inspire de l'esprit du site, conformément à notre méthodologie. Je connaissais parfaitement le site puisque j'ai grandi dans les environs. Nous avons implanté une route rectiligne







dans ce paysage irrégulier et nous avons exploité les différences de niveaux afin de créer des espaces de plusieurs étages. Vue depuis la route, la hauteur de corniche est partout la même. Afin de créer une certaine unité, nous avons préconisé des toits en pente couverts de tuiles en terre cuite et des façades ne comportant qu'une proportion minimale de briques."

### Un parking chargé d'histoire

L'architecte Ferre Verbaenen déclare : "L'infrastructure du parking couvert est particulière. Elle est faite de bois avec des tuiles qui évoquent les anciens abris de séchage des briqueteries. Résultat : le bâtiment ne donne pas sur un tas de ferrailles mais rappelle les activités d'autrefois. Nous avons ainsi réussi à intégrer l'histoire du site dans le projet."

### Une intégration respectueuse

L'édifice comprend quatre niveaux de 900 m<sup>2</sup> chacun. Cette construction relativement simple aux lignes étirées se caractérise par la brique rouge et les toits en pente. Ferre Verbaenen précise : "Nous avons recherché une tuile en terre cuite rappelant la tuile Boom d'autrefois. Nous avons trouvé, dans la large gamme de tuiles Koramic, la tuile Tempête 44." L'objectif final est de construire douze bâtiments qui renforceront ainsi l'impression générale.

### Une finition rapide

Le couvreur Jean-Marie Verhaege se remémore le travail avec plaisir. "A une telle hauteur, la sécurité est plus importante que jamais. Avant de débiter les travaux, le maître d'œuvre a pris toutes les mesures nécessaires et les différents entrepreneurs ne se sont jamais marchés sur les pieds. Malgré une surface de 2000 m<sup>2</sup> et des travaux de zinguerie, le travail a été très rapide".

Projet	Parc de recherches scientifiques Waterfront, immeuble de bureaux dans les anciennes carrières d'argile des briqueteries Kapittel, Niel (Belgique)
Clients	Université d'Anvers (UA) + Regional Development Authority (GOM) Anvers + University Business Centre Antwerp (UBCA) + Soficom Development (SD)
Architecte	AWG Architects, Anvers + bureau d'architectes Ferre Verbaenen, Kapellen
Maître d'œuvre	Antwerpse Bouwwerken, Borgerhout
Couvreur	Jean-Marie Verhaege & zoon, Aalter
Tuile	Koramic Pottelberg Tempête 44, coloris amarante

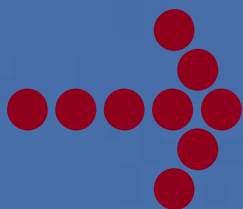




[Belgique]

# Sous le soleil de la Toscane

Un toit voûté offre un espace  
d'habitation supplémentaire







**Impossible, en arrivant en voiture à Tessenderlo, de rater la résidence Toscana. Cet immeuble résidentiel jaune au toit courbe et aux tuiles rouges fait tourner toutes les têtes. Mais la forme caractéristique du toit n'attire pas seulement les regards, elle permet aussi de créer des appartements plus spacieux aux intérieurs raffinés.**

### Inspiration italienne

La genèse du projet est digne d'un roman. Le vendeur, originaire de Toscane, a demandé au Concept Building Group lequel a acheté le terrain dans le but d'y ériger un immeuble que le nom du bâtiment évoque sa région natale. En ce qui concerne la forme et la couleur des toits, l'architecte Luc Kwanten s'est immédiatement inspiré de la coupole du "duomo" à Florence. Il a suivi la même ligne pour les autres couleurs : briques de parement jaune soleil, accents de brun pour les porches et lucarnes aux bords en briques et châssis de fenêtres en PVC parachevés à l'extérieur d'un film de polyester acrylique gris argenté simulant le grain du bois.

### Un complexe complet

La résidence Toscana est constituée de deux parties disposées perpendiculairement. Elle abrite une boutique, six appartements "classiques" et sept en duplex ; sans oublier le jardin suspendu à l'endroit où les espaces se rencontrent. L'extrémité du "pignon" comporte également un bardage en tuiles rouges et provoque ainsi des reflets de soleil chaleureux et bienvenus. Des garages et des caves se trouvent au sous-sol.

### La tuile Tempête 44 : la solution idéale

Luc Kwanten explique : "Koramic nous a incité à choisir la tuile Tempête 44 et

a, par la suite, assuré un service irréprochable. Je n'ai même jamais envisagé un autre matériau. A quoi bon ? La qualité des tuiles est incontestable et, grâce à la taille relativement réduite de la tuile Tempête 44, nous avons réussi à couvrir les rayons de 6,5 m et 5,5 m sans la moindre anicroche."

### Le souci du détail

La pose a été confiée au couvreur Ronny Gielen. "C'est la première fois que je couvrais un toit voûté aussi grand mais, finalement, tout s'est parfaitement déroulé. La structure était constituée de chevrons préfabriqués. En raison de la forte dénivellation, les tuiles ne retenaient pas toute l'eau de pluie. Nous avons donc dû veiller à ce que la sous-toiture soit imperméable à l'eau de pluie mais aussi à la poussière et à la neige. Sur recommandation de Koramic, nous avons utilisé un film qui laisse passer la vapeur et ne se déchire pas. Le reste du travail impliquait surtout de faire très attention aux détails : les lucarnes devaient être élégantes et étroites. Aussi, j'ai intégré les accessoires dans les voliges des tuiles, car elles étaient légèrement incurvées et j'ai, bien sûr, fixé les tuiles une par une."

Projet	Immeuble résidentiel de 13 appartements et 1 boutique, Tessenderlo (Belgique)
Client	Concept Building Group, Paal-Beringen
Architecte	2A.be, Paal-Beringen
Couvreur	Carpentry & Roof Construction Gielen, Beverlo
Tuile	Koramic Pottelberg Tempête 44, coloris rouge naturel



**KORAMIC**



[Pologne]

# Il était une fois ...

Un quartier résidentiel moderne  
avec des maisons de style traditionnel

A Poznan, dans l'ouest de la Pologne, il existe un quartier résidentiel dont les contours sont dessinés par des nains, des contes de fées, Brzechwa et Tuwin. Ces deux derniers sont des auteurs polonais bien connus de contes pour enfants. Le quartier a été baptisé « Osiedle Bajkowe », ce qui, en français, signifie 'Quartier des contes de fées'.

Bajkowe est situé dans une partie verdoyante de la ville, à Grunwald, près de la forêt de Marcelinski. Cinquante deux maisons individuelles y ont été construites selon des techniques traditionnelles. Chacune d'entre elles est dotée de murs de briques, de toits couverts de tuiles Koramic et de beaux et agréables jardins situés à l'arrière.







### Expérience et qualité

Ce quartier est né de l'imagination de l'entreprise de construction Ataner. En tant que premier promoteur immobilier dans la région de Wielkopolska, Ataner construit chaque année quelque 500 appartements de qualité supérieure. A la fois investisseur et entrepreneur, l'entreprise offre à ses clients un niveau de service élevé, une garantie de livraison et la volonté d'intégrer les exigences personnelles.

### Une architecture compacte

Le quartier résidentiel Bajkowe est un mélange de technologie moderne et de style traditionnel. Chaque groupe de bâtiments crée une structure compacte dont certains éléments possèdent des formes et des combinaisons de couleurs identiques. L'impression d'ensemble est complétée par le souci du détail au niveau des portails, des barrières et de la voirie. Le quartier a été implanté au milieu des arbres verts et des buissons poussant tout près des habitations. Les solutions architecturales osées ayant été évitées, les maisons dégagent ainsi une atmosphère sympathique et accueillante.

### Retour aux traditions

Le style de bâtiment à la fois traditionnel et local transparait dans le quartier résidentiel Bajkowe. Il est caractérisé par des toits pentus couverts de tuiles et munis d'une avancée dont les poutres saillantes relient le faîtage aux façades latérales, si typiques de la région.

Le bois a été utilisé pour fabriquer les balustrades destinées aux balcons et terrasses. Les bordures des toits reposant sur des poutres, des arcades sont ainsi créées, ce qui reflète une fois de plus le style des habitations.

Grâce aux toits couverts de tuiles et au mode de construction traditionnel, l'architecture du quartier résidentiel Bajkowe contraste avec celle des environs, à savoir des maisons particulières aux toits plats, vieilles de 30 ans. De plus, ce quartier se fond intégralement à la forêt verte naturelle.

### C'est chez soi qu'on se sent le mieux

En plus de ses toits en pente couverts de tuiles, le quartier résidentiel Bajkowe se caractérise par des formes compactes et similaires. Ce type de bâtiment confère aux résidents un sentiment de durabilité, de paix et de sécurité dans ces superbes maisons. Mais mieux encore : ces maisons sont également pratiques et fonctionnelles car les garages, sous-sols et allées n'ont pas été oubliés. Les toits robustes couverts de tuiles offrent de nombreux espaces pour toute la famille.



### Une tuile 'fiable'

Les tuiles Koramic ont été choisies pour couvrir les toits du quartier résidentiel Bajkowe. Cette tuile est fiable déclare le concepteur du secteur Tadeusz Biedak. L'architecte a utilisé des tuiles en terre cuite Koramic L15, de coloris rouge engobé. Ce type de tuile cadre parfaitement avec le caractère de la région et souligne la forme des toits locaux en pente. Ce choix résulte de plusieurs facteurs comme le concept du quartier résidentiel, la situation, la vision architecturale et les objectifs pratiques.

Les toits couverts en tuiles Koramic ont convaincu tous les architectes et ils ont eu l'assurance de la qualité et de la durabilité des tuiles sélectionnées. Koramic propose un système de toiture complet et unique qui, au niveau des entrepreneurs, ne pose pas le moindre problème. Ce système permet aussi de choisir en toute sécurité les composants additionnels, comme les tuiles de ventilation ou d'aération ou encore les accessoires de toiture non céramiques.

Les 6.000 m<sup>2</sup> de tuiles Koramic couvrant les toits du quartier résidentiel de Bajkowe donnent le ton à l'ensemble du paysage. A tel point qu'on se croirait réellement dans un conte de fées.

Projet

Quartier résidentiel Bajkowe avec 52 maisons individuelles, Poznan (Pologne)

Architecte

Studio d'architecture "Klimaszewska&Biedak"

Investisseur & entrepreneur

Przedsiębiorstwo Produkcyjno-Budowlane ATANER Sp. z o.o.

Tuile

Koramic Langenzenn L15, coloris rouge engobé





[France]

# Un manteau de tuiles pour une toiture mansardée

Immeuble de logements collectifs en promotion privée







La résidence Les Pléiades est située dans un quartier tranquille de Thonon, au sud-ouest du centre ville. Les façades principales sont tournées l'une vers la montagne et l'autre vers le lac Léman qui peut être aperçu entre les frondaisons des arbres. Cet immeuble résidentiel réalisé par un promoteur privé se veut porteur de qualité architecturale et de confort le distinguant des édifices communs. La couverture, traitée comme une variation de la toiture mansardée, et descendant largement sur les façades, en est l'expression.

### Toiture à la Mansart pour réduire le volume apparent

L'exploitation du site était limitée réglementairement à trois niveaux en façade, sous une hauteur de 12 mètres au faîtage de la toiture. Pour tirer le maximum de surface constructible en respectant les contraintes de ce gabarit, un quatrième niveau a été traité en fausse mansarde, qui devient l'étage noble. Les murs de façade de ce dernier niveau sont dressés légèrement en retrait de la façade ; un brisis à très forte pente, posé sur des triangles en bois rapportés, habille ce mur et relie la toiture à la façade des niveaux inférieurs.

Une particularité est l'absence de liaison directe entre le terrasson et le brisis, traditionnellement réalisée avec des tuiles de raccord angulaire, qui sont remplacées ici par un chéneau encastré. Ce choix inhabituel a pour avantage de résoudre la collecte des eaux pluviales, en supprimant l'inélégant chéneau en bas du brisis. Celui-ci est prolongé librement vers le bas pour habiller la façade comme une cape jusqu'à la hauteur des appuis de fenêtre du niveau immédiatement inférieur.

### Gagner en surface habitable

Grâce à la création de ce niveau mansardé, la surface SHON (surface hors œuvre normalisée) a été portée à 1600 m<sup>2</sup>, et la surface habitable à 1350 m<sup>2</sup> pour 22 appartements. Les espaces des appartements mansardés se développent

sous le rampant de toiture, ce qui leur apporte de l'habitabilité et un cachet incontestable. En revanche, du fait de l'absence de combles, tous les équipements techniques de ventilation et de chauffage ont été rejetés en sous-sol. Seules dépassent en toiture les cheminées de style paquebot, frappées de gros hublots. Signature originale de l'architecte Claude Marin, elles apparaissent dans ses nombreux projets. Aujourd'hui l'architecte Yohann Forel a repris à bien cette réalisation, conçue par Claude Marin.

### Tuile de grande taille pour un effet de texture

Selon le principe de la toiture mansardée traditionnelle, le brisis a été traité en tuiles comme la toiture principale. Comme la pente du toit est assez faible pour une zone de piémont, la couverture devait être réalisée en tuile à onde plutôt qu'en tuile plate, malgré l'affinité de celle-ci pour la couverture mansardée. Le brisis seul aurait pu être réalisé en tuiles plates, mais le maître d'ouvrage et l'architecte ont préféré un traitement uniforme de toute la toiture en tuiles à onde douce, du modèle Alegria de Bisch. La couleur choisie est le brun foncé, dont l'aspect légèrement brillant s'harmonise avec la ferblanterie réalisée en cuivre. L'originalité de ce choix est aussi la grande dimension de la tuile dont le calepinage s'est accommodé des nombreuses découpes de la couverture principale (terrasses privatives, fenêtres en lucarne), en plus des découpes des baies et fenêtres à frontons du dernier niveau de façade courante.



Projet	Résidence Les Pléiades, Thonon-les-Bains (France)
Promoteur	Résidences du Lac Léman, Pierre Mudry, Thonon-les-Bains
Architecte	Cabinet Claude Marin-Yohann Forel, Thonon-les-Bains
Couvreur	Entreprise Farizon, Thonon-les-Bains
Chantier	440 m <sup>2</sup> toiture principale, 210 m <sup>2</sup> brisis
Tuile	Koramic Bisch Alegria, brun foncé





# Un bel exemple de rénovation de toit

Un couvreur flamand spécialiste des tuiles







Eddy Claeys, couvreur à Kaprijke en Belgique, s'est spécialisé dans la rénovation. Son nouveau projet de maison devait être le reflet de sa profession. Avec l'architecte Luc Groosman, il est parvenu à un audacieux mélange de styles et de formes en utilisant deux types de tuiles en terre cuite totalement différents pour la couverture.

### Mélange et harmonie

Il y a quinze ans, Eddy Claeys a construit une simple maison de forme carrée avec un toit en pente qui ne reflétait pas vraiment ses compétences professionnelles. Son épouse et lui ont donc décidé de construire une nouvelle demeure résolument différente. "Je voulais une maison combinant divers styles qui n'aurait pas l'air neuve. Je souhaitais, en même temps, montrer toute l'étendue de mon savoir-faire en matière de tuiles en terre cuite. J'ai donc opté pour diverses formes de toit et de lucarne et la combinaison de deux formats et trois coloris de la tuile Patrimoine d'Aléonard ainsi que l'utilisation de la tuile Vieille Panne 451 bleu fumé. Les finitions très détaillées n'ont facilité la tâche ni à l'architecte Luc Groosman, ni à moi-même mais le résultat final est une réussite : les clients qui viennent y jeter un coup d'œil sont instantanément convaincus."

### Une affirmation, pas un cliché

Une grange anglaise traditionnelle couverte de tuiles plates Patrimoine d'Aléonard fut la source d'inspiration de ce projet. L'architecte Luc Groosman explique : "Eddy souhaitait varier les formes et les matériaux. J'ai donc imaginé des ouvertures de fenêtres, des lucarnes et toits différents, sans oublier un mélange de matériaux : bois naturel et peint, sections d'aluminium noir pour la grande fenêtre en encorbellement située à l'arrière et rappelant la serre d'acier de la ferme. Au lieu de proposer une énième ferme ou chaumière des plus traditionnelles, j'ai souhaité m'affirmer."



### Intimité préservée

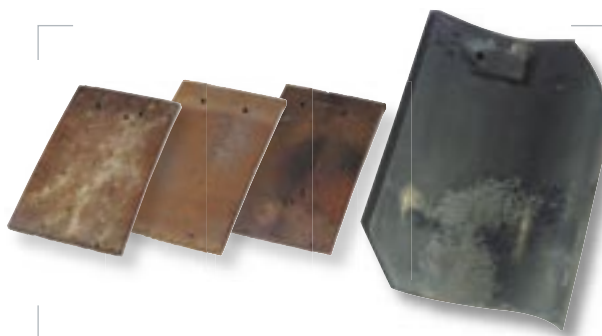
L'agencement fermé côté rue est, au contraire, actuel. Comme le client ne voulait pas de façade aveugle à l'avant, Luc Groosman a dû rechercher une solution adéquate. L'espace principal est perpendiculaire à la rue mais cela ne se voit pas en raison de la partie basse adjacente. Pour briser la façade monolithique de cette deuxième partie, l'architecte a donc mis en place de faux portails en bois. La forme en L de la maison permet d'abriter à l'arrière un jardin orienté sud-ouest préservant parfaitement l'intimité des habitants.

### Pottelberg et Aléonard

La combinaison de deux formats et de trois coloris des tuiles Patrimoine dégage un mélange subtil en parfaite harmonie avec la tuile Vieille Panne 451, coloris bleu fumé. Les toits sont joliment reliés à la façade en briques de récupération.

Luc Groosman précise : "L'idée sous-jacente était de faire apparaître les parties couvertes de tuiles Vieille Panne 451 comme des extensions ultérieures de la maison au contraire des pans de tuiles plates déjà existants."

Projet	Maison particulière dans un mélange de styles, Kaprijke (Belgique)
Client	Eddy Claeys, Sint-Laureins
Architecte	Luc Groosman, Sint-Laureins
Couvreur	Eddy Claeys, Kaprijke
Tuiles	Koramic Pottelberg Vieille Panne 451, coloris bleu fumé + Koramic Aléonard Patrimoine, mélange de 2 formats et 3 coloris







# Hobbits, maisons et autres objets artisanaux



L'univers imaginaire de J.R.R. Tolkien revisité sous un toit de tuiles  
[États-Unis]





### Quelque part en Moyenne Terre ...

C'étaient assurément des Hobbits et sans doute aussi des Pâles (Fallohides). Il paraît en effet qu'ils adorent les arbres et les forêts plus que les Forts (Stoors) ou les Pieds-velus (Harfoots) et je l'ai cru volontiers, car ils construisaient leur maison dans les fourrés. Soit, je l'admets, je ne les ai jamais vus (ils avaient tellement peur des hommes qu'ils ne traitaient qu'avec l'architecte). Et puis, après tout, peu m'importe la race de Hobbits dont ils faisaient partie. Une chose est sûre : c'étaient des Hobbits et comme tous les Hobbits craignent l'altitude, ils loueraient certainement les services d'un couvreur pour installer les tuiles en terre cuite sur leur nouvelle demeure.

### L'architecture dans le Comté (Shire)

Si je comprends bien, le Hobbit qui ne peut trouver d'autre raisonnable – ou qui, pour des raisons pratiques, préfère quelque chose de différent (comme bon nombre de meuniers, forgerons et charrons parmi eux) – construira une maison. Que vous ayez vu des Hobbits ou non, leurs demeures se distinguent clairement par leur caractère architectural avec leurs fenêtres et encadrements de portes arrondis, leurs boiseries raffinées et leurs toitures ondulées. Mais ce n'est pas tout ! Les Hobbits apprécient les petites maisons basses construites dans une bande de terre et privilégient l'utilisation de matériaux de construction traditionnels comme le bois, la brique et la pierre. Si les toits de gazon sont impossibles, ils optent systématiquement pour des tuiles en terre cuite et paient quelqu'un pour les poser !

### Question de perspective

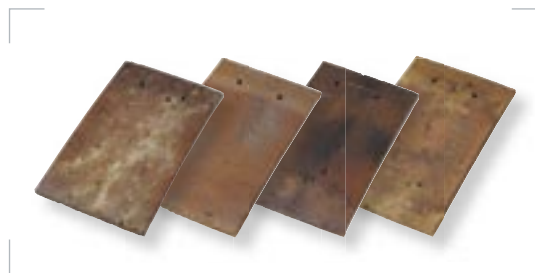
Tous les couvreurs vous diront que le meilleur moment pour apprécier la couleur, la texture et les nuances d'un toit de tuiles en terre cuite est le matin, peu après l'aube, ou le soir, juste après le crépuscule. Toute la magie du matériau

se réveille lorsque point le jour et se dévoile à nouveau avec le mystère de la nuit tombante. Le reste de la journée, le toit vient transpercer le soleil dont l'éclat estompe les nuances subtiles et les teintes harmonieuses de la toiture. A moins que ... vous ne regardiez le toit de haut. C'est là le principal plaisir de ce travail – ce qu'il y a de mieux dans la confection de toits de Hobbits, c'est que la première rangée de tuiles que vous posez commence juste au niveau de votre ceinture.

### Lorsque les tuiles de fabrication artisanale sont la seule solution

Si les toits qui commencent au niveau de la taille ont une perspective inhabituelle, les toits que l'on peut toucher l'ont encore plus. Or, les toits de Hobbits sont très chatoyants, tout comme leurs couleurs. Vert de lichen, rouge de mars, noir de vigne et ocré lichen : c'est lorsqu'on les tient en main que les tuiles Patrimoine d'Aléonard, de fabrication artisanale, révèlent leur beauté véritable. Au fait, je ne vous l'ai pas dit, mais nous aimons notre métier pour les sensations qu'il nous procure. Mais je ne pense pas que le fait de dévoiler ce petit secret dans tout le comté nous vaudra quelque concurrence de la part des Hobbits eux-mêmes. Ils n'oseraient pas !

Projet	Habitation privée, Chester Springs, près de Philadelphie, Pennsylvanie (États-Unis)
Architecte	Mark Avellino, Archer Buchanan Architects, West Chester
Couvreur	Spillane Roofing Inc, Glenmoore
Tuile	Koramic Aléonard Patrimoine, 3 formats, 4 coloris, mélange de 50 % vert de lichen, 30 % rouge de mars, 10 % noir de vigne, 10 % ocré lichen



 **KORAMIC**



[Chypre]

# Moderne & méditerranéen

Alliés à la tradition







### Des formes dynamiques

L'édifice est une maison contemporaine de deux étages, à géométrie simple, intégrant des aspects traditionnels. La plasticité des formes est accentuée par les lignes, horizontales et verticales, peintes en blanc brillant.

Les tuiles en terre cuite Koramic de couleur brune, couvrant le monopan du toit crée un contraste avec le reste du bâtiment. Cette caractéristique fondamentale accentue la dynamique des formes.

### Plein Sud

L'aménagement des espaces au sol et au premier étage se base sur une forme rectangulaire. Ces espaces s'étirent vers le sud, sur toute leur longueur, et donnent sur le jardin, la ville et la mer.

Les espaces intérieurs, les zones semi-couvertes et les espaces extérieurs sont en synergie et révèlent clairement le mode de vie méditerranéen des occupants.

Cette façon de vivre a inspiré, de ce fait, la conception de la demeure. En effet, il a fallu garder en mémoire que les Chypriotes passent huit mois de l'année à l'extérieur où la plupart des tâches quotidiennes peuvent être accomplies.

Les espaces orientés vers le sud comprennent, au rez-de-chaussée, la salle de séjour, le salon, la salle à manger et la cuisine. Toutes les chambres à coucher du premier étage sont également face au sud.

Les services sont disposés au nord. Les deux zones orientées au sud déjà mentionnées, à savoir les espaces formels et informels par opposition aux services, sont délimitées de façon esthétique grâce à un concept différent de toiture. Le toit plat couvre la zone des services, alors que le toit monopente représente les espaces formels et informels.

### Créer un contraste

L'architecture chypriote traditionnelle consistait en un premier étage généralement rectangulaire, carrelé et couvert de tuiles en terre cuite, destiné aux chambres à coucher. En revanche, le toit plat, couvrait le rez-de-chaussée et abritait les services.

L'intégration des deux toits à cet édifice contemporain a créé un contraste remarquable entre le traditionnel et le moderne. Il est d'ailleurs accentué par le choix des matériaux autant que des couleurs, comme en témoignent la peinture blanche brillante, les toits couverts de tuiles de couleur sombre et le revêtement métallique naturel des ouvertures.

---

Projet	Résidence privée à Larnaca (Chypre)
Architecte et propriétaire	Mary Chimona
Couvreur	Andreas Yiallouros & Sons
Tuile	Koramic Migeon Actua, coloris brun



 **KORAMIC**







[Pologne]

# Culture et tradition

Rénovation d'un ancien entrepôt pour accueillir  
le musée municipal de Bydgoszcz





Bydgoszcz est l'une des plus anciennes villes de Pologne car son histoire remonte à près de 700 ans. Des vestiges d'habitations encore plus anciens y ont d'ailleurs été trouvés. Bydgoszcz intègre un mélange extraordinaire d'influence polonaise, prussienne et hanséatique tant au niveau de la culture que de la tradition. L'art prussien se remarque particulièrement dans l'architecture. Au 19<sup>ème</sup> siècle, Bydgoszcz était même qualifiée de 'petit Berlin' en raison de son architecture similaire et très moderne conçue par les architectes les plus réputés. Les touristes du monde entier ont, pendant de nombreuses années, admiré la beauté, la conception et les formes de certains vieux entrepôts situés sur les berges de la rivière Brda. Ces édifices impressionnants témoignent de la puissance des marchands de Bydgoszcz durant les 18<sup>ème</sup> et 19<sup>ème</sup> siècles.

### Un passé prospère

L'un de ces entrepôts historiques abrite aujourd'hui le musée municipal de Bydgoszcz. Construit entre 1793 et 1800, il est un des plus beaux exemples d'architecture de style renaissance de la cité et constitue également – à juste titre – l'une de ses attractions principales. Il remonte à l'âge d'or de Bydgoszcz, lorsque la ville comptait parmi les principaux centres commerciaux de Pologne. Ce superbe bâtiment de plusieurs étages, érigé selon la technique du "mur prussien", était très fonctionnel et demeure l'un des repères emblématiques de la ville. C'est sans conteste le monument idéal pour le musée municipal, créé il y a plus de 80 ans.

Il abrite, notamment, la plus grande collection d'œuvres de Leon Wyczolkowski, mécène du musée.

### Qualité et esthétique

Lors de la reconstruction, compte tenu du passé de l'édifice et de son rôle actuel, il a fallu porter une attention toute particulière au choix des matériaux.



Ceux-ci devaient avant tout souligner et accentuer l'impression de lumière, d'élégance ou encore la couleur et les formes de la construction ; et tenir compte du caractère, de la valeur historique et de l'aspect exceptionnel du bâtiment. D'une très grande surface, le toit se voit de loin et constitue, par conséquent, l'élément le plus important du bâtiment.

### La tuile idéale : la Plate écaille de Kunice

Les matériaux utilisés devaient également, et pour les mêmes raisons, être de haute qualité, durables et fiables. La tuile plate de coupe écaille Kunice de Koramic utilisée pour la rénovation satisfait autant aux exigences de qualité que d'esthétisme. A Bydgoszcz, les avis sont unanimes : ce type de tuile rehausse la beauté des bâtiments de style Renaissance et dote la ville d'une attraction touristique prépondérante.

Projet

Rénovation d'un entrepôt historique –  
Musée municipal de Bydgoszcz (Pologne)

Client

Musée municipal de Bydgoszcz

Tuile

Koramic Kunice tuile plate écaille,  
coloris rouge naturel



 **KORAMIC**





# L'histoire se répète

Des tuiles flamandes du plus bel effet !

[Grande-Bretagne]





## Port intérieur

La ville de Beccles, située sur la paisible rivière Waveney, aux confins du Norfolk et du Suffolk était jadis un port maritime saxon florissant niché dans la vallée de Waveney. Il abrite aujourd'hui un des principaux centres de navigation de plaisance du sud des Norfolk Broads. Waveney House, le manoir principal de la ville construit avant 1540, est alors devenu la résidence familiale du riche négociant William Rede. La berge d'une longueur de 53 mètres permettait en effet, à William Rede et aux propriétaires suivants, de charger du fromage et du beurre acheminés ensuite par voie maritime jusqu'à la City de Londres.

## Bière et brasserie

Un siècle et demi plus tard, une brasserie détenue par John Stockwood fut inaugurée sur le terrain adjacent à Waveney House. Les propriétaires actuels qui, en 2001, ont décidé de rénover complètement l'intérieur et l'extérieur, servent aujourd'hui des bières, des vins et des spiritueux de qualité. Ils ont veillé tout particulièrement à préserver et à restaurer le caractère authentique des lieux : les poutres en chêne, les grandes cheminées à l'ancienne, les pierres naturelles et les tuiles en terre cuite flamandes émaillées noires.

## Un bâtiment classé Monument Historique sous le signe de la victoire

Aujourd'hui répertorié comme Monument Historique, tant à l'échelle régionale que nationale, l'Hôtel Waveney House allie le charme et le caractère des authentiques manoirs géorgiens à la beauté incomparable du bord de rivière.

## Des tuiles noires émaillées

Le toit principal a été démonté jusqu'aux poutres originales sous le contrôle de Stuart Holmes, le propriétaire actuel. Comme pour tous les monuments historiques, un soin tout particulier a été apporté afin de préserver au mieux le savoir-faire artisanal et les matériaux d'origine; une tâche plutôt difficile pour ce bâtiment de près de 500 ans. Lors de la restauration du bâtiment principal, il a été décidé de remplacer les tuiles originales galbées par des tuiles en terre cuite similaires, à glissement et de coloris noir émaillé. Pour la petite histoire, sachez que ces tuiles ont été acheminées depuis la Belgique et les Pays-Bas vers le port de Lowestoft par la Mer du Nord. Elles sont ensuite passées par les Oulton Broads en direction de Beccles via la rivière Waveney.

## Les détails

Pour ce projet, Koramic possédait le produit parfait grâce à ses tuiles à glissement Vieille Panne 451 de Pottelberg, de coloris noir émaillé. Neuf mille de ces tuiles ont été nécessaires, sans oublier les faîtières demi-rondes émaillées.

Des fenêtres mansardées ont été conservées dans la toiture afin de profiter de la vue sur la rivière Waveney et d'éclairer de manière naturelle les chambres à coucher du dernier étage. Une nouvelle corniche s'étendant sur toute la longueur du manoir forme la délimitation entre le bâtiment principal et le toit. Elle permet ainsi d'intégrer la surélévation de la toiture à la façade d'origine du manoir.

Parmi les détails traditionnels de la région, citons l'utilisation en partie basse de la toiture d'une tuile plate spéciale sans trou ni tenon, posée contre la corniche des combles et perpendiculairement au mur du bâtiment. De plus, il a fallu ajouter par-dessus une simple rangée de briques afin de créer une étanchéité contre les infiltrations d'eau de pluie et de neige.

Un zingage forme un joint étanche et couvre la rangée inférieure de tuiles située contre la corniche. La canalisation ainsi créée dévie les précipitations vers les gouttières.

La cheminée d'origine en briques a été jointoyée avec du mortier de chaux. Une canalisation en zinc a été insérée dans les joints, juste au-dessus des tuiles, afin de permettre une parfaite étanchéité entre les tuiles et la maçonnerie.

Les faîtières demi-rondes émaillées ont été posées et mises bout à bout avec un mortier à base de ciment, de chaux et de sable, comme préconisé par les services locaux de l'urbanisme. Le contraste entre le mortier de chaux blanc et le noir brillant des tuiles s'assortit à celui du mortier de chaux blanc utilisé pour poser le silex gris composant la façade principale avant de l'hôtel. Des châssis de fenêtres peints en blanc et des fenêtres à guillotine de même couleur parachèvent la restauration. Ils soulignent les pierres d'angle blanches d'origine et le portique qui constituent l'entrée principale.

Projet

Hôtel Waveney House, Puddismoor,  
Beccles, Suffolk (GB)

Client

Propriétaire M. S R Holmes

Architecte

Barsham Securities

Fournisseur de tuiles

Essex Roofing, Colchester, Essex

Couvreur

CTR Roofing, Gt. Yarmouth, Norfolk

Tuile

Koramic Pottelberg Vieille Panne 451,  
coloris noir émaillé



**KORAMIC**





[www.koramic.fr](http://www.koramic.fr)

Magazine International de Koramic Tuiles

